

Araştırma Makalesi / Research Article

Güneybatı Anadolu'nun Türkleşmesi ve Attouda/Hisar Çevresinde Türk-İslam Döneminin Somut Kültürel Miras Ögeleri*

Tevfik Orkun Develi**

Mehmet Sait Sütücü***

Öz

Attouda Antik Kenti, Denizli'nin Sarayköy ilçesi, Hisar (Köyü) Mahallesi'nde bulunan arkeolojik bir tepe yerleşimi ve birinci derece sit alanıdır. Şehrin iskânı, MÖ II. yüzyıla kadar uzanmakta olup neredeyse hiç kesintiye uğramadan günümüze kadar devam etmektedir. Ancak şimdiye kadar arkeolojik buluntular ışığında bölgenin Türk-İslam devrine odaklanan herhangi bir bilimsel çalışma yapılmamıştır. 2021 yılında Kültür ve Turizm Bakanlığı'nın izniyle gerçekleştirilen arkeolojik yüzey araştırmasında, Babadağ dağ sırasında bulunan tepeleri ve vadileri hilal biçiminde kuşatan yedi türbe tespit edilmiştir. Bölgede stratejik olarak batıya geçiş güzergahlarını tutan bu yapıların, İkinci Beylikler Dönemi'ne tarihlenen ve güneybatı Anadolu'nun Türkleşmesinde önemli roller üstlenen *kolonizatör Türk dervişlerine* ait oldukları değerlendirilmektedir. Arkeolojik bulgularla tarihsel verileri bir araya getiren bu keşif, bölgenin Osmanlı öncesi Türk-İslam devrine ilk kez ışık tutmaktadır.

Anahtar Kelimeler

Attouda, Hisar, Kolonizatör Türk dervişleri, Denizli, Anadolu Beylikleri.

* Geliş Tarihi: 17 Mayıs 2023 – Kabul Tarihi: 11 Mart 2024

Bu makaleyi şu şekilde kaynak gösterebilirsiniz:

Develi, Tevfik Orkun, ve Mehmet Sait Sütücü. "Güneybatı Anadolu'nun Türkleşmesi ve Attouda/Hisar Çevresinde Türk-İslam Döneminin Somut Kültürel Miras Ögeleri." *bilig*, no. 111, 2024, ss. 125-157, <https://doi.org/10.12995/bilig.11106>.

** Doç. Dr., Muğla Sıtkı Koçman Üniversitesi, Edebiyat Fakültesi, Tarih Bölümü – Muğla/Türkiye
ORCID: 0000-0003-2768-111X
orkundeveli@mu.edu.tr

***Dr., Bağımsız Araştırmacı – Muğla/Türkiye
ORCID: 0000-0001-6890-8945
mehmetsaitsutcu@gmail.com

The Turkification of Southwest Anatolia and the Tangible Cultural Heritage Elements of the Turco-Islamic Period in Attouda/Hisar Region *

Tevfik Orkun Develi**

Mehmet Sait Sütçü***

Abstract

Attouda Antique City is a first-degree archaeological site and hill settlement located in the Hisar Village of Sarayköy district of Denizli. The settlement of the city dates back to the 2nd century BCE and has continued until today without any significant interruption. However, there has been no scientific study focusing on the Turkish-Islamic period of the region considering archaeological findings. During the archaeological survey conducted in 2021 with the permission of the Turkish Ministry of Culture and Tourism, seven mausoleums were identified that surround the hills and valleys of the Babadağ mountain range in a crescent form. These structures, strategically hold the routes to the west in the region, are believed to belong to the *colonizer Turkish dervishes* who played a significant role in the Turkification of southwest Anatolia and were dated to the Second Beyliks Period. This discovery, which combines archaeological findings with historical data, sheds light for the first time on the pre-Ottoman Turkish-Islamic period of the region.

Keywords

Attouda, Hisar, Colonizer Turkish dervishes, Denizli, Anatolian Beyliks.

* Date of Arrival: 17 May 2023 – Date of Acceptance: 11 March 2024

You can refer to this article as follows:

Develi, Tevfik Orkun, and Mehmet Sait Sütçü. "Güneybatı Anadolu'nun Türkleşmesi ve Attouda/Hisar Çevresinde Türk-İslam Döneminin Somut Kültürel Miras Öğeleri." *bilig*, no. 111, 2024, pp. 125-157, <https://doi.org/10.12995/bilig.11106>.

** Assoc. Prof. Dr., Muğla Sıtkı Koçman University, Faculty of Letters Department of History – Muğla/ Türkiye

ORCID: 0000-0003-2768-111X

orkundeveli@mu.edu.tr

*** Dr., Independent Researcher – Muğla/Türkiye

ORCID: 0000-0001-6890-8945

mehmetsaitsutcu@gmail.com

Giriş

XI. yüzyıldan XV. yüzyıla kadar sürekli bir şekilde Türk göçüne sahne olan Diyâr-ı Rum toprakları, Malazgirt Zaferi'nin (1071) ardından İlk Türk Beyliklerinin ortaya çıkması ve Anadolu Selçuklu Devleti'nin kurulmasıyla Türk yurdu olma evresine girmiştir. Anadolu'daki Türk varlığı her ne kadar Malazgirt Zaferi'nden önceki tarihlere uzansa da Türklerin burada kalıcı olduklarının anlaşılması mezkûr dönem sonrasına tekabül etmektedir. Anadolu, jeostratejik konumu gereği gerek doğudan gerekse de batıdan çeşitli kavimlerin istilasına uğramış, birçok dinin ve kültürün beşiği olmuştur.

Göç olgusunun tarihi değiştiren ve dönüştüren önemli bir etmen olduğu hatırlanacak olursa, sözü edilen devirlerde Türklerin kitleler hâlinde Anadolu'ya yerleşmeleri sonucu bu topraklar *Türkiye* olarak adlandırılmaya başlamıştır. Bu dönüşümü doğru anlayabilmek adına, yaklaşık bin sene geri giderek Anadolu'nun adım adım Türk yurdu olmasının merhalelerine bu zaviyeden bakmak gerekmektedir. İkinci olarak dikkat edilmesi gereken, Moğol istilaları ile başlayan ve İkinci Türk Beyliklerinin ortaya çıkış sürecini hazırlayan dönemdir. Bu dönem, içinden Osmanlı İmparatorluğu'nu çıkararak ve Cumhuriyet Türkiye'sine doğru tarihî serüvenin devamını sağlayan göçlerin son safhasını ihtiva etmektedir.

Genel olarak bakıldığında, İlk Dönem Beylikler zamanında Anadolu'nun doğusu ve güneydoğusu Türk yerleşimine açılmış, akabinde Anadolu Selçukluları zamanında bölgede siyasi birlik sağlanarak Orta Anadolu'ya kadar olan topraklar kati biçimde Türk hâkimiyetine girmiştir. Bu dönemde gerçekleşen Türk fetihleri ve Anadolu'ya akan Türk nüfusu sayesinde, bu topraklar daha evvel tarihinde eşine rastlanmayan bir siyasi, sosyal, etnik, dinî ve kültürel değişim geçirmiş, adı da artık yeni sahipleri olan Türklerle anılmaya başlamıştır. Üstelik bu adlandırma bizzat Batılılar tarafından yapılmıştır. Claude Cahen de (143-154) buna vurgu yaparak, yoğunluğu ne olursa olsun o dönemde sınırları bile belli olmayan bu topraklarda *Türklüğün* nitelikçe ön plana çıktığına değinmiştir. Böylece kadim *Anatolia*'nın yerini *Turcia* almıştır.

Anadolu'ya Gerçekleşen Türk Göçünün Mahiyeti

Anadolu'nun Türk-İslam yurdu hâline gelmesini sağlayan süreçte kazanılan her mücadele yeni bir göç dalgasını tetiklemiş ve fethedilen topraklar, kitleler

hâlinde akıp gelen yeni nüfusla iskân edilmiştir. Bu sayede kılıç ile kazanılan başarılar, Türk yerleşimlerinin ve Türk-İslam kültürünün yayılmasıyla kalıcı bir hâl almıştır. Dolayısıyla, Anadolu'nun siyasi yapısını değiştiren göçlerin aynı zamanda son derece belirgin, *askeri* bir yönü bulunmaktadır. XI. asırdan itibaren artarak devam eden bu göçler, *geri dönüşsüz, zorunlu, kalabalık/yoğun ve sürekli* bir nitelik arz etmektedir (Çevik 2-28; Sümer, “Anadolu’ya Yalnız” 567-594). Öncelikle, göçerler bu kez yanlarına aileleri, çocukları ve sürülerini de alarak “topyekûn bir hareket” başlatmıştır (Çevik 9-10). Bir boy ya da oba yerini terk ettiği zaman, arkasından gelen diğer gruplar onlardan kalan boşlukları hemen doldurduğundan, bunlar için geri dönüş artık isteseler bile imkânsız hâle gelmiştir. İkincisi, hem Orta Asya'nın değişen siyasi ve sosyo-ekonomik koşulları hem de fethedilen yeni toprakların iskânı gibi pek çok sebepten ötürü yeni topraklar bulmak zorunlu hâle geldiğinden, hareketli kitleler için göç artık kaçınılmaz bir hâl almıştır (Özgüdenli 657-659). Orta Asya'dan başlayarak İran, Azerbaycan ve Gürcistan hattı boyunca üst üste binen göçmen gruplar, bu iki etmene bağlı olarak yoğun bir şekilde batıya doğru ilerleyerek Diyâr-ı Rum topraklarına ulaşmıştır. Çağdaş Bizans kaynakları bu durumu, “deniz ve kara bütün topraklar barbar Türkler tarafından işgal edildi ve ıssızlaştırıldı” şeklinde değerlendirmektedir (Çevik 10). Son olarak, başlangıcından varış noktasına kadar savaş, kıtlık ve ölüm gibi tüm zorlu şartlara rağmen göçlerin *süreklilik* arz etmesi, Anadolu'daki Türk varlığını pekiştirmiş ve buradaki Türk yaşam tarzının kesintiye uğramadan devam etmesini sağlamıştır.

XI. asırdan itibaren Büyük Selçuklular, Anadolu Selçukluları, Artuklular, Dilmaçoğulları, Saltuklular, Mengüçükoğulları, Danişmendoğulları, Yıvaloğulları, Karakoyunlular ve Akkoyunlular Türk nüfusunun Anadolu'da kök tutmasını sağlamıştır (el-Hüseynî 20-38 vd; Sevim 79-107; *Urfa'da Mateos* 117-118, 137-143 vd; Turan 1-37). Buna rağmen ne yazık ki Türklerin Anadolu'ya aktığı bu erken asırları konu edinen ve demografik yapı hakkında doğrudan bilgi veren bir kaynak mevcut değildir. Ayrıca yaşanan siyasi karmaşa ve olaylardan olsa gerek, bu dönemde bölgeye çok fazla seyyah da uğramamıştır. Bu sebeple, “âdet olarak sürüleriyle yaz-kış otlaklarda oradan oraya dolaşan” (Simon de Saint Quentin 52) Türkmenlerin Anadolu'daki varlığına ait izlerin tespitinde, arkeolojik delillerin önemi bir kez daha kendini göstermektedir.

Batı Anadolu'da Türk-İslam Varlığı ve Kolonizatör Türk Dervişleri

I. Alaeddin Keykubâd (1220-1237) devrinde gücünün zirvesine ulaşan Anadolu Selçuklularının hâkimiyeti altındaki topraklar, başta Konya olmak üzere Moğol istilasından kaçan Türkmenler için bir sığınak hâline gelmiştir (Sümer, “Anadolu’da Moğollar” 1-147). Dahası, bu gelen kalabalık kitlelerin iyi bir sevk ve idareye tabi tutulması, Batı Anadolu’nun Türk-İslam yurdu hâline gelmesine zemin hazırlamıştır. Buradan hareketle, gerek Anadolu’da Türk-İslam medeniyetinin temsili gerekse kadim medeniyetlerin izlerini bünyesinde barındıran kültürel dönüşüm, Türklerin bölgedeki imar faaliyetleriyle doğrudan ilişkilidir. Bu dönemde Türklerin yerleşik hayat nosyonunu giderek ön plana alması ile bölgenin demografik yapısında görülen değişim doğru orantılıdır. Bunun doğal bir sonucu da Türk-İslam mimarisinin gelişerek, bu estetik zevki temsil eden eserlerin Anadolu’da giderek daha görünür hâle gelmesidir. Yine de bu konargöçer toplulukları duvarların arasına koymanın ya da yerleşik hayata bütünüyle uyarılmanın zorlukları hâlen gözlemlenebilmektedir. Ayrıca, Orta Asya’dan gelen Türklerin yaşam biçimi ve geçim kaynağı olan hayvancılığın etkisini de göz önünde bulundurmak gerekir. 1260 yılına kadar çoğunlukla istila hareketlerinde bulunan Moğolların, bu tarih itibarıyla bütün bölgede hâkimiyet kurarak ele geçirdikleri şehirleri tahrip etmeleri, nüfusu etkileyen en önemli etkenlerden biri olmuştur. Bir diğer husus, Moğolların Azerbaycan’a girmesiyle orada yaşayan Türk unsurların Anadolu’ya geçmesidir. Aslında Moğollar, bu yönüyle Anadolu’nun demografik yapısının değişmesine ve Batı Anadolu’ya kitleler hâlinde yoğun göçlerin yapılmasına sebep olmuşlardır. Abdülkadir Yuvalı’ya göre (1289-1290), Moğol istilasıyla Türkistan’dan Anadolu’ya uzanan hat boyunca göç eden grupların içindeki âlim, fazıl ve tacirler, geldikleri bölgelerdeki tekke, zaviye ve medrese ekollerini Anadolu’ya taşıyarak buranın sosyokültürel yapısını büyük ölçüde değiştirmişlerdir. İşte, “Horasan ve Maverâünnehr yöresinden koparak” gelen bu insanlardan önce “Asie Mineur, Anatolia, Diyâr-ı Rûm” olarak bilinen bu toprakların artık “Türkiye” olarak adlandırıldığı İkinci Beylikler Dönemi’nde, Anadolu’nun kuzeyinden güneyine, yani Kastamonu’dan Alanya’ya yay şeklinde uzanan hat, uç hâline gelmiş ve Türkler bu hat boyunca yerleştirilmişlerdir. Bu sınır boylarını tutan beylere de “uç beyi” denmiştir (Emecen 38-39; Köprülü, *Osmanlı* 73-101). Özellikle Anadolu Selçuklu Devleti’nin merkezi işleyişinin bozulması ve Anadolu’daki Moğol etkisi,

İkinci Tevâif-i Mülûk adıyla Bizans hudutlarında *gazâ* mücadelesi verilen yeni bir döneme sahne olmuştur (Soygüzel vd. 69-70). Türklerin, Büyük Selçuklu Devleti'nde ve hatta bu devletin kuruluş ve inkişafından evvel Anadolu'ya gerçekleştirdikleri göçler sonucunda bir iskân ve kolonizasyon metodunu takip ettikleri görülmektedir (Barkan 280-281). Hem Mehmet Fuad Köprülü hem de onun nazariyesi üzerinden Ömer Lütfi Barkan'ın kati surette ortaya koyduğu üzere, bu iskân ve kolonileşmenin Selçuklulardan beri sistematik bir işlev üstlendiği anlaşılmaktadır. Özellikle, İslamiyet'in kabulüyle Türklerin Diyâr-ı Rum'u *darü'l-harp* olarak menzillerine koymaları ve gayrimüslimlere karşı verilen mücadele, bu motivasyona esas teşkil etmiştir. Bu yüzden önce Büyük Selçuklular ardından da Anadolu Selçukluları, süreci yöneten temel aktörler olmuşlardır. Bir yandan göçün sevk ve idaresi, diğer yandan her iki devletin de zamanla Anadolu'daki etkinliğini yitirmesine rağmen bazen hilafet merkezi ve bazen de Altın Orda ile Memlûklerin sürece dâhil olması, Türk-İslam âleminin her hattıyla bu mücadele için sıkı bir münasebet hâlinde olduğunu göstermektedir. Dahası, uç bölgelerine gelen nüfusun yalnızca göçerlerden oluşmadığı, buralara aynı zamanda Türk-İslam dünyasının hemen her tarafından şehirli ulema, şeyh ve zanaat erbabı grupların geldiği müşahede edilmektedir (Barkan 281-282; Köprülü, *Osmanlı* 73-77). Özellikle batıdaki uçlara yerleşen ve Moğol istilasından hemen önce Maverâünnehr, Harezm, Horasan, İran ve Azerbaycan'dan Anadolu'ya geçen zümreler arasında bunlara rastlanabilir. Farklı toplumsal/kültürel tabakalarda yer alan *dervişler* ile *heterodoks* ve İslamiyet öncesi *mistik inancı* temsil eden bu gruplar hem şehirlerde hem de kırsal kesimlerde etkili olmuşlardır. Yesevî, Haydarî, Vefâî, Mevlvî, Rufâî, Bektaşî, Bayramî, Kalenderî gibi birçok kola mensup *derviş*, *gâzi*, *abî*, *abdâlân*, *baciyân* ve *alperen* bu uçlara yerleşip bir yandan gâzâ faaliyetlerinde bulunmuş bir yandan da bu topraklardaki Türk-İslam varlığının gelişmesine vesile olmuşlardır (Köprülü, *Osmanlı* 73-101; Köprülü, *Türk Edebiyatı* 207-209; Ocak 53-72).

Barkan'ın ifadesiyle (281), “bu kadar geniş hudutlar içinde kaynaşmakta olan bir âlemin dört bucağında tekevvün eden dinî ve sosyal cereyanları, bilgi ve tecrübeye sahip insanları ve manevî kuvvetleri” bir araya getiren bu dönem, Güneybatı Anadolu'nun kaderini de değiştirmiştir. Anadolu'nun bu bölümündeki sınır boylarında bulunan nüfus, aynı zamanda Türk-İslam dünyasının döneme özgü karışık ve çok renkli yapısını yansıtmaktadır. Bu

karışımında Türk-İslam dünyasının farklı bölgelerinden gelen, hemen her sınıftan ve meslekten birilerini görmek kaçınılmazdır. Bölgenin rahatlıkla kozmopolit olarak nitelendirilebilecek yapısıyla Barkan'ın (282-283) kolonizasyon sürecinin aktörleri olarak yer verdiği “İran, Mısır ve Kırım medreselerinden çıkan hocalar, Orta ve Şarkî Anadolu'dan gelmiş Selçukî ve İlhanî bürokrasisine mensup şahsiyetler, muhtelif tarikatların mümessilleri, İslam şövalye ve misyonerler diyebileceğimiz dervişler” arasında doğrudan bir ilişki kurmak mümkündür (Köprülü, *Bizans* 51-198). Her hattıyla Anadolu'da Türk-İslam varlığının temsilcileri olarak bulunan ve hatta ordulardan önce manevî başarılar kazanan bu *misyoner dervişler*, buldukları bölgelerde tesis ettikleri teşkilat ve vazife olarak benimsedikleri “Türk-İslam nizam ve adalet telakkisinin” teşekkülü için yılmadan mücadele etmişlerdir (Babinger ve Köprülü 13-15). Batı Anadolu bölgesi örneğinde bu durum Denizli ve çevresi için de geçerlidir.

Denizli ve Çevresinde Türk-İslam Varlığı ve İnançoğulları Beyliği

Lâdik Beyliği veya Denizli Beyleri olarak da bilinen İnançoğulları (Kerimüddin Aksarayî 25, 103; Köprülü “Anadolu Beylikleri” 958; Baykara “İnançoğulları” 263-264), XII. yüzyılın sonları ile XIII. yüzyılın başlarında Uluborlu ve Kütahya meliki olan Gıyâseddin Keyhüsrev'in fethettiği topraklarda kurulmuştur. Temelleri ise Denizli-Antalya yöresine yerleştirilen Türkmen gruplarının komutanı Mehmed Bey tarafından atılmıştır (Bayram 294-298). Ancak ilk dönemleri, Anadolu'ya hâkim olan siyasî karmaşadan ötürü net değildir (İbn Bîbî 604). İsmail Hakkı Uzunçarşılı (55-57), beyliğin bu erken safhasının Denizli sınırlarında ve çevresinde vuku bulan hadiselerle bakarak anlaşılabileceğini ifade etmiş, ardından da beyliğin asıl kuruluşunu Şûcauddin İnanç Bey'e bağlamıştır (İbn Battûta 55-57; el-Ömerî 246). İnanç Bey, yukarıda sözü edilen Mehmed Bey'in damadı ve Germiyan ailesinden olan Ali Bey'in oğludur (Baykara, “İnançoğulları” 48-49; Uzunçarşılı 55-56). Bu dönemde Denizli'yi birkaç defa ziyaret eden ve döneme kaynaklık eden bir eser kaleme alan Ahmed Eflâki (253, 303, 307 vd.) hem Ali Bey hem de İnanç Bey'den söz etmektedir. Yine, İbn Bîbî de (664-665) Ali Bey hakkında bilgiler vermektedir.

İnanç Bey, tarihi tam olarak bilinmese de 1319 yılından önce beyliğin tahtına oturmuş olmalıdır. Zira bu dönemde, Anadolu'ya gönderilen ve İlhanlılara bağlı olan beyliklerin verdiği vergi listelerinde İnanç Bey'in de

adına rastlanmaktadır (Baykara, “İnançoğulları” 48-49; Uzunçarşılı 55-56). Muhtemelen İlhanlılar ve onların Anadolu'ya gönderdiği valilerle iyi ilişkiler içinde olan İnanç Bey hem beyliğin isim babalığını yapmış hem de 1336 yılına kadar başında bulunmuştur. İnanç Bey'in, özellikle Germiyanogulları ile olan iyi ilişkilerini Moğollarla da tesis edince uzun bir beylik dönemi geçirdiği anlaşılmaktadır. Bu süre boyunca bölgesini mamur ve müreffeh bir hâle getirerek Denizli'yi ihya ettiği değerlendirilmektedir. Zira döneme tanıklık etmiş bir seyyah olan İbn Battûta, Denizli'ye gelerek İnanç Bey ve oğlu Murad Bey'in yanı sıra bölge hakkında da kıymetli bilgiler vermiştir. Seyyaha göre Lâdik hükümdarı Anadolu'nun ileri gelen beylerinden biri olup, ülkesi de büyük bir ahi yurdudur. Bu ahiler, misafirperverlikte yarış hâlinde ve hatta seyyahı misafir etmek için kavgaya tutuşacak kadar ateşlidirler. İbn Battûta (409-410), ahilere misafir iken İnanç Bey, fakihi Alâeddin Kastamonî'yi onları huzuruna davet etmek üzere göndermiştir. Ramazan ayını Denizli'de geçirdiği anlaşılan seyyah, Denizli'yi bölgenin en güzel, en büyük şehirlerinden biri olarak tasvir etmiştir. Eserinde, Cuma namazının kılındığı yedi büyük camii, bağ ve bahçeleri, düzenli akan çayları, memba suları ve şirin çarşıları olan bu şehirde, dünyada eşi benzeri olmayan altın işlemeli pamuk elbiseler üretildiğinden bahsedilmektedir. Buradan anlaşılacağı gibi İnanç Bey zamanında beylik oldukça parlak bir dönem geçirmiştir. İnanç Bey'e ait son kayıt ise 1335 yılına tarihlenmektedir. Buna göre bir tesis kitabesinde İnanç Bey'in adı, “fi eyyam-i devleti'l-emîr-i muazzam Şücauddin İnanç bin Ali Bey” şeklinde zikredilmektedir (Uzunçarşılı 56).

İnanç Bey'den sonra beyliğin başına oğlu Murad Bey geçmiştir. Gerek İbn Battûta'ya ait kayıtlar gerekse namına kesilmiş sikkeler, Murad Bey'in babasının halefi olduğuna işaret etmektedir. Ayrıca Murad Bey zamanında Fatıha ve İhlas sure tefsirlerinin yapıldığı, Türkçe olarak yapılan bu tefsirlerin mukaddimesinde kendisinden bahsedildiği bilinmektedir.¹ Ancak kendisi kısa bir süre hüküm sürdüğü için dönemine dair fazla bilgi bulunmamaktadır. Ondan sonra beyliğin başına 1360 dolaylarında oğlu İshak Bey geçmiştir. İshak Bey'in de babası gibi ilmî çalışmalara meraklı olduğu belirtilmektedir (Baykara, “İnançoğulları” 49; Uzunçarşılı 57). Ancak onun döneminde komşu Germiyanogulları Beyliği giderek güçlenirken İnançoğullarının özellikle Kuzeybatı Anadolu'da hızla büyümekte olan Osmanlıların etkisinde kaldığı tahmin edilmektedir. Buna göre, 1390 yılında hâlâ hayatta olduğu

anlaşılan İshak Bey, topraklarının bir kısmını Osmanlılara satmış, ardından da onlara tabi olmuş görünmektedir. Dahası, 1402'den sonra Timur tarafından İnançoğulları Beyliği'nin toprakları Germiyan Beyi II. Yakup'a bırakılmıştır (Baykara, “İnançoğulları” 49; Uzunçarşılı 57).

Yaklaşık bir asır gibi kısa süren egemenliği boyunca İnançoğulları Beyliği, Denizli ve yöresinin Türk-İslam varlığını perçinlemesi açısından büyük öneme sahiptir. Germiyanogulları, Aydınogulları ve Menteşeoğulları ile ilişkilerde bulunup bu yörelerin Türk-İslam yurdu olmasına önemli katkılar sunmuştur. Bunun yanında en önemli özelliği, Yukarı Menderes havzasını gayrimüslimlere karşı koruması ve onların daha güneye inmelerine mâni olmasıdır. Ayrıca, Aydınogulları ve Menteşeoğulları topraklarına giden göçü Anadolu'nun batı ve güneybatısına yönlendirerek bu beyliklere insan kaynağı sağlamıştır. Tuncer Baykara, bu yönüyle İnançoğullarının mezkûr beyliklerin esasını oluşturduğu kanaatindedir (Baykara, “İnançoğulları” 49). İnançoğullarının hâkim olduğu toprakların Yukarı Menderes Havzası ve Çürüksu Vadisi'ni tutması (Gökçe 30-32), Anadolu Selçuklu Devleti'nin merkezi Konya ile güneybatı Anadolu'nun bağlantısını kurması ve hatta sağladığı nüfus akışıyla Akdeniz kıyılarının Türkleşmesine katkıda bulunması, onları değerli kılan diğer hususlardır. Ayrıca, XIV. yüzyılın ikinci yarısından sonra Osmanlılara kattıklarıyla Kuzeybatı Anadolu'nun Türk-İslam yurdu hâline gelişindeki etkileri de hafife alınamaz. Daha evvel, İbn Battûta'dan da nakledildiği üzere, bu beylik, nüfusunun çoğu Rumlardan oluşan Denizli'nin Türkleşmesinde rol oynamıştır. Özellikle bu devirde Denizli ve çevresinin ahi, fakih ve dervişlerle dolması, nüfusun Moğolların ardından bu bölgede yoğunlaşması oldukça dikkate değerdir. Bu bağlamda, kalabalık şekilde tutulan stratejik noktalar sayesinde batıdan gelebilecek tehlikelerin de önüne geçilmiştir (Altan 580-581; Baykara, *Denizli Tarihi* 15-19; Gökçe 37-40). Ayıca bu kimseler, Osmanlı dönemine gelindiğinde burada bulunan Rumların dillerini unutup Türkçe konuşmalarını sağlayacak süreci de başlatmışlardır.

Barkan'ın (284) işaret ettiği dervişler, şehir yerleşimlerinde Mevlevî ve Bektaşî gibi tarikatların öğretilerinden ve oluşturdukları düzenden ziyade, “hâli” ve “tenha” yerlerde “Türk manastırları” tarzında zaviyeler kuran kişilerdir. İşte bu noktada, Yukarı Menderes Havzası'nı tutan bölgede konumlanan ve bu araştırmaya konu olan dervişler ile bunların

oluşturdukları düzen, bölgedeki Türk-İslam varlığının yerleşmesini sağlayan bir örnek olarak karşımıza çıkmaktadır. Özellikle Denizli il merkezinde İbn Battûta ve el-Ömerî'nin işaret ettiği yoğun ahi ve derviş unsurlarından farklı olarak *kırsal* yerleşime odaklandığı anlaşılan bu dervişlerin, tuttukları geçiş noktalarıyla yer değiştiren nüfusun sağlıklı bir rota izlemesini sağlamak ve özellikle Moğol istilasıyla beraber göçebe unsurların yerleşeceği yeni mıntıkların belirlenmesi gibi işlerle ön plana çıktıkları anlaşılmaktadır. Böylece, Güneybatı Anadolu'nun demografik yapısındaki değişimin önemli bir parçası hâline gelen bu dervişlerin buldukları konum ve aralarındaki bağlantı, onların geldikleri bölgelerin örf ve adetlerini beraberinde getiren, yerleştikleri noktalarda *muhaceret* sürecini yöneten ve Türk-İslam olgusunu oturtmaya çalışan seçkin kimseler olduklarını ortaya koymaktadır. Bu süreç ve amacın hasıl oluşu ise hem bölgedeki Anadolu Selçuklu etkisi hem de kurulduktan sonra İnançoğulları Beyliği'nin burada sağladığı nizamın bir sonucudur.

Attouda/Hisar ve Çevresinde Türk-İslam Varlığı

Attouda ve Çevresinin Kısa Tarihi

Attouda, günümüzde Denizli ilinin Sarayköy ilçesine bağlı Hisar Mahallesi olarak varlığını sürdüren canlı bir yerleşimdir. Salbakos (Babadağ) Dağı'nın kuzeyindeki doğal bir tepe üzerinde kurulan bu kent, kuzey, güney ve doğu olmak üzere üç yönden sarp uçurumlarla çevrili olup, doğal ve korunaklı bir kale görünümündedir. Yerleşimin sınırlarını belirleyen ve kentin doğusunda birleşip Menderes Irmağı'na doğru akan kuzeyindeki Arap Deresi ile güneyindeki Bakla Deresi, kentin doğal sınırlarını oluşturmaktadır. Sırtını Babadağ'a yaslayan Attouda, bu yönüyle son derece korunaklı ve alınması çok zor bir kaleye dönüşmüştür (Yılmaz Kolancı 369-370).

Farklı kültürlerle ait izler barındırmasına ve köklü bir geçmişe sahip olmasına rağmen kentin tarihi hakkında bilgi veren eserlere ancak XIX. yüzyıldan itibaren tesadüf edilmektedir. Bunlar ise sayıca az ve içerikçe sınırlıdır. Yine de Denizli yöresinde günümüze kadar gerçekleştirilen birtakım arkeolojik kazı ve belgeleme çalışmalarının, kentin antik dönemine bir nebze ışık tuttuğu söylenebilir.² Öte yandan buranın Türk-İslam kültürüne iltisakını ele alan çalışmaların sayısı bir elin parmaklarını geçmemektedir. Dahası, Attouda/Hisar'ı “yeri ve sağlam yapısı ise Lâdik'in batıdaki bekçisi” olarak

niteleyen Tuncer Baykara'nın ("800 Yıl Önce" 46) kısa değerlendirmesi dışında, kentin Osmanlı öncesi devrine odaklanan neredeyse hiçbir çalışma bulunmamaktadır. Bunun haricinde, Sarayköy Belediyesi tarafından 2016 yılında basılan yirmi sayfalık broşürde de (Söğüt 2-21) kentin Türkler tarafından kontrol altına alınması ve sonrasına dair bilgi bulabilmek neredeyse imkânsızdır. Burada yalnızca cami, tekke ve mezarlıklardaki birtakım buluntulardan örnekler verilerek, bunlar kısaca yorumlanmıştır. Dolayısıyla bu boşluğu doldurmak üzere, günümüzde Attouda ve çevresini disiplinlerarası bir anlayışla her yönden ele alan en kapsamlı teşebbüsün, 2021-2023 yılları arasında *Attouda ve Çevresi Yüzey Araştırması* adıyla yürütülen proje olduğu söylenebilir.³

Denizli ve yöresinin Türk-İslam yurdu hâline gelişinde 1206 yılına işaret eden Baykara ("800 Yıl Önce" 45-46), Selçuklu ordusunun kuvvetlerini ikiye bölerek, Antalya'nın fethinden önce yöreyi elde tutabilecek müstahkem mevkilere yöneldiği kanısındadır. Dolayısıyla, Bizans'ın elinde açık bir şehir görünümü arz eden "Lâdik/Laodikeia ile hiç meşgul olmamış" ve bütün gücüyle batıya yönelerek bölgedeki stratejik önemi haiz diğer kalelerle birlikte Attouda/Hisar'ı ele geçirmiştir. Buraya hâkim olduktan sonra da ileri karakollarını daha batıya taşıyarak burada ribâtlar yaptırmışlardır. Esasında, Denizli kırsalı XI. yüzyıldaki göçlerle büyük oranda Türkleşmişse de bu sürecin İnançoğulları Beyliği'nin tekâmülüyle tamamlandığı söylenebilir. Ancak, bunu kati surette belgeleyen yazılı bir kaynak günümüze ne yazık ki ulaşmamıştır. Buna binaen en erken kayıtların, Osmanlı Devleti zamanında yapılan idarî taksimat içerisinde görüldüğü söylenebilir. İlgili belgeler aracılığıyla Sarayköy'ün mahiyeti ile zaman içerisinde geçirmiş olduğu değişim izlenebilmektedir. Örneğin Hisar'ın bugün bağlı olduğu Sarayköy ilçesi, Osmanlı kaynaklarında "İbsili", "Ezine-i Lâdikiye" "Ezine-i Lazkiye" gibi adlarla yer almış, İbsili ve Ezine daha sonra idarî taksimat içerisinde farklı kadılıklar olarak varlıklarını devam ettirmişlerdir.⁴ XVI. ve XVII. yüzyıllara ait defterlere göre (Ek 1) "Lâzıkıyye" kazası merkez dışında İbsili, Kaş-Yenice ve Avdos olmak üzere dört nahiyeden oluşmuştur (BOA.TT.d.369 458; Gökçe 69-71 vd.). İbsili, aslında bugünkü Sarayköy ve Babadağ ilçelerinin bütün hududunu kapsarken, XVI. asrın sonunda kazadan ayrılarak kadılık statüsü kazanmıştır (Gökçe 70). Sarayköy ise merkezini "Hoca-Oğlu" köyünün teşkil ettiği ve 1622 tarihli avâız kayıtlarında görülen Ezine isimli bir iskân merkezidir. Hatta bu dönemden itibaren Saray ismiyle de maruftur

(Gökçe 257-258). Bu örnekte görüldüğü üzere, araştırma konusu bölgeyi bu denli net bir idarî taksimata tabi tutmak ya da bu hâl üzere tanımlamak, erken dönem için oldukça zor görünmektedir.

Daha önce değinildiği üzere, Hisar ve çevresine yerleşen *dervişler* Denizli merkezdeki zaviyelerden farklı birer örnek teşkil etmektedir. Bu açıdan şehirlerde ve diğer yerleşim birimlerinde daha sistematik bir hüviyet arz eden, nispi bir kurumsallık ve yönetim sergileyen zaviyelerden ziyade, bu bölgede görülen dervişler tamamen *kırsal hayat nosyonuna* göre hareket etmiş gibidir. Barkan (285), şehirlerdeki dervişleri “tekkelerde âyin ve ibadetle meşgul olan ve sadaka ile geçinen” zatlar olarak tanımlamaktadır. Onların aksine, özellikle konargöçer Türkmenler arasında telkinde bulunan, kırsalda yaşayan ve toprakla uğraşan derviş tiplmesi Hisar'daki örnekleri bire bir karşılamaktadır. Bu dervişlere ait olan türbelerinin durumlarına bakıldığında ise ne çok kompleks ne de azametli yapılar oldukları görülmektedir. Buna rağmen üstlendikleri misyon gereği tıpkı Barkan'ın (285) belirttiği gibi “yeni bir dünyaya gelip yerleşen halk yığınları için, içtimaî ve siyasi büyük rol oynamış büyük kahramanlar, bu hengâmeli devirde halkın içinden yetişmiş mümessil şahsiyetlerdir.” Bu özellikleriyle bugün Hisar halkı arasında hâlen anılan ve *yedi kardeş* olarak bilinen bu dervişler, büyük bir ihtimalle kardeşliklerini kan bağına değil, Hisar ile çevresinin Türk-İslam yurdu olması için verdikleri mücadeleye borçludur. Onlar hem Yukarı Menderes Havzası geçiş yollarını tutan kolcular hem de bu bölgenin iskân ve kolonizasyonunu sağlayan aktörler olarak öne çıkmaktadır. Kaldı ki nasıl hitap edildiğine bakarak, bunların bölgede bulunan Osmanlı kurumsal zaviyelerinden açık bir şekilde ayrıldıkları öne sürülebilir *Sarı, Çiçek, Eren, Mecnun, Okçu, Deynekli* ve muhtemelen Hızır figürüne gönderme yapan *Hıdırellez* gibi ad ve lakaplarla karşımıza çıkan bu kimseler, aslında sadece birer tasavvuf ehli değil aynı zamanda dertlere derman bulan, otacılık yapan, gayrimüslimlerle harp eden ve bu noktada halkı örgütleyen *derviş, eren* ve *baba* gibi rollerle karşımıza çıkmaktadır. O yüzden Hisar ve çevresindeki bu dervişler, bir diğeri ile iltisaklı şekilde *biri düzlükte, diğeri vadi ve tepeleri tutan, intizam içerisinde haberleştikleri belli olan bir ağ* kurmuşlardır (Ek 2). Bunlar, Babadağ dağ sırasının hemen her noktasını tutmuş, batıya geçiş güzergahlarını kontrol altına almış ve bir *hilal* biçiminde bölgeye konuşlanmışlardır. Her biri bulunduğu bölgeye/köye/vadiye “ismini vermiş, elinin emeği ve alnının teriyle dağ başlarına ve ücra

köşelere yer açıp yerleşmiş, bağ-bahçe yetiştirmiş bu dervişler, garbe doğru Türk akınlarını” (Barkan 285) yönetmişlerdir.

Attouda/Hisar'da Kolonizatör Türk Dervişlerine Ait Olduğu Düşünülen Türbeler:

Sarı Baba Türbesi

Koordinat: 37° 54' 29,34" Kuzey — 28° 45' 56,25" Doğu

Sultan Sarı Baba olarak da bilinen türbe, kuş uçuşuyla Hisar'ın yaklaşık 9 km kuzeybatısında olup, 420 metrelik rakımda yer almaktadır. Bakımlı ve restore edilmiş iki odalı bir yapı içerisinde 300 cm uzunluğunda, 132 cm genişliğinde ve 80 cm yüksekliğinde, etrafı beton yapıyla çevrilmiş bir sanduka mezar bulunmaktadır (Ek 3). Her ne kadar türbenin girişine, bu şahsın VII. yüzyılda yaşadığı ve İslamiyet'e hizmet etmek için Horasan'dan bu bölgeye geldiğini ifade eden bir yazı asılmışsa da Türklerin İslamiyet'i kabulü ve Anadolu'ya gelmeye başladıkları tarihler düşünüldüğünde, bu bilginin tutarsız olduğu anlaşılmaktadır. Kaldı ki türbe ya da mezarda herhangi bir kitabe ya da şahide taşı mevcut değildir. Buna ek olarak, Gökçe'nin çalışmasında (257) Sarı Baba'nın kardeşi olduğuna inanılan ve Sarayköy'de bir mahalleye ismini veren *Veli Dede* adlı dervişe ait bir türbeden daha söz edilmektedir. Adı geçen türbenin, gelecek yıllarda yapılacak olan saha araştırmalarına dâhil edilmesi düşünülmektedir.

Sarı Baba Türbesi'nin hemen yanında Tekke Köyü Camii bulunmaktadır. Bu cami 1900 yılına tarihlendirilmiştir. Türbenin üç yanında abidevi zeytin ağaçları dikilmiş olup, hazire ve çevre kısmında çoğu Osmanlı dönemine tarihlenen mezarlar yer almaktadır. Günümüzde bu alan defin işlemleri için hâlen kullanılmaktadır. Türbenin kapısında yer alan ve borazan olduğu düşünülen bir adet işlenmiş taş mevcuttur (Ek 3). Köyün yerlileri tarafından iki tane olduğu dile getirilen bu borazan taşlarından biri kayıptır. Taşların haberleşme amaçlı kullanıldıkları düşünülmektedir. Hisar'ın eski sakinlerinden Salih Aytekin'in anılarında da (64) ortası delikli bu mermer taşın üflendiğinde “vapur düdüğü” gibi kuvvetli bir ses çıkardığını, “dağdaki, taştaki Yukarı Tırkazdaki insanları ve dervişleri çağırmak” için kullanıldığı doğrulanmaktadır. Türbenin su kaynağı vardır. Restorasyon geçirmiş olan türbe, diğer altı tanesine kıyasla çok daha iyi korunmuştur. Bulunduğu konum yerleşim yeri içerisinde kalmış olup, günümüzde burası bir mahalle hüviyetindedir.

Çiçek Dede Türbesi

Koordinat: 37° 52' 52,91" Kuzey — 28° 45' 11,38" Doğu

Yusuf Çiçek Baba adıyla da bilinen türbe, kuş uçuşuyla Hisar'ın yaklaşık 7 km kuzeybatısında olup, 700 metrelik rakımda yer almaktadır. Burada, 450 cm x 600 cm ebatlarında bir yapı içerisinde 315 cm uzunluk, 130 cm genişlik ve 84 cm yüksekliğinde bir sanduka mezar bulunmaktadır (Ek 4). Baş kısmında Osmanlı dönemine tarihlenen, mezara ait olmayan fakat türbenin tarihçesi ve önemi hakkında bilgi veren işlenmiş bir şahide taşı mevcuttur. Üzerindeki yazılara göre bu türbe, "Çiçek Baba" adına, hicri "1324 senesinde" [m. 1906/7] "Hacı Osman" adlı bir şahıs tarafından yaptırılmıştır (Ek 4). Şahide 23 cm genişlik, 70 cm yükseklik ve 6 cm kalınlığındadır. Taşın arka kısmı konveks şekillidir. Türbe, bulunduğu konum itibarıyla Eren Tep'e'ye giden bağlantı noktası üzerinde yer almaktadır. Türbenin dışında mezarlık bulunmayıp yanında bir adet gömü tespit edilmiştir (Ek 4). Türbenin su kaynağı mevcuttur. Bununla birlikte çevresinde düzenleme yapılmış ve 2014 yılında ziyaret amaçlı bir mesire alanı oluşturulmuştur. Türbenin kendisi de 13 Eylül 1983 tarihinde tamir ve bakım görmüştür. Bakım masrafları Denizli "Yenağa" köyünden "Hüseyin Balta Aydın" tarafından karşılanmıştır. Türbe, ormanlık alan ve vadi içerisinde bir tepeye kurulmuş, geçiş güzergahını koruyan silsilenin ikinci merkezidir. Bir taraftan da Sarı Baba — Eren Baba hattı arasında kalmakla bu bağı kuran nokta olduğu düşünülmektedir.

Eren Baba Türbesi

Koordinat: 37° 51' 45,19" Kuzey — 28° 45' 29,93" Doğu

Kuş uçuşuyla Hisar'ın yaklaşık 5,5 km batısında olup, 1164 metreyle buraya ait yedi türbe içerisindeki en yüksek rakımda konumlanmıştır. Bu özelliğiyle diğer türbeleri kontrol edebilecek bir mahiyeti haiz olabilir. Aynı zamanda mezar üzerinde türbevari bir yapısı bulunmayan tek yerdir. Burada, 63 cm genişliğinde, 183 cm uzunluğunda ve 58 cm yüksekliğinde, sembolik olduğu düşünülen mermerle çevrili bir mezar yeri bulunmaktadır (Ek 5). Mermer sandukanın üzerinde bulunduğu alanın tümsek yapısı, buranın ana mezar olabileceği izlenimini uyandırmaktadır. Bunun dışında herhangi bir gömü izine rastlanmamış olup mezarın yanındaki anıtsal ağaç dışında ne bir su kaynağı ne de başka bir yapı kalıntısı göze çarpmaktadır.

Mezarın bulunduğu tepe, günümüzde Orman Genel Müdürlüğüne bağlı bir yangın kontrol noktası olarak kullanılmakta ve ilgili kuruma ait modern bir yapıyı barındırmaktadır. Bu derviş silsilesi içerisinde çevreye en hâkim konumda olmasının dışında, diğerlerinin aksine Babadağ'ın arka tarafını yani batısını gözetleme imkânı sunmaktadır. Bu yönüyle bölgeye batıdan yönelen herhangi bir tehlikenin buradan diğer dervişlere haber verilmiş olması kuvvetle muhtemeldir. Ayrıca Hisar'ı tepeden görebilecek hâkim bir noktayı tutmasıyla kentin sırtını yasladığı bir dayanak gibidir.

Mecnun Dede Türbesi

Koordinat: 37° 50' 19,86" Kuzey — 28° 48' 46,80" Doğu

Hisar'ın merkezindeki bu türbe, 710 metrelik rakımda yer almaktadır. Burada, 540 cm x 630 cm ebatlarındaki bir yapı içerisinde 295 cm uzunluğunda, 162 cm genişliğinde ve 155 cm yüksekliğinde bir sanduka mezar mevcuttur (Ek 6 ve 7). Türbenin etrafında Osmanlı dönemini de içine alan bir hazire ve küçük mezarlık yer almaktadır. Ancak, burada Mecnun Dede'nin mezar taşına veya yapıya ait herhangi bir kitabeye rastlanmamıştır. Türbenin güneyinde, günümüzde kullanılmayan fakat tarihî olduğu anlaşılan düz tavanlı ufak bir mescit bulunmaktadır. Ayrıca, türbenin güneybatısında, önceleri *Azizler* lakabıyla bilinen bir aile tarafından kullanılmış ve korunmuş bir yapı daha mevcuttur. 2021 yılında yapılan yüzey araştırmasında tespit edildiği üzere buranın aslında bir *çilehane* olabileceği düşünülmektedir (Ek 7). 1980'li yıllara kadar türbenin bekçiliğini yapan Azizler aile mensuplarından edinilen bilgiye göre, türbede yatan şahsın Mecnun Dede olarak bilindiği teyit edilmiştir. Dolayısıyla, Sarayköy Belediyesi tarafından basılan broşürde (Sögüt *Attouda: Hisarköy* 9) "Azizler Tekkesi" olarak gösterilen bu türbenin yanlış adlandırıldığı ve yerel halkın Azizler sözcüğü ile aslında türbeye bekçilik eden aileyi kastettiği görülebilir. Aytekin'in anılarında (61-62), "Meçhul Dede" adıyla da bilinen türbeyi dergâha çevirdiği ifade edilen üç şeyhten ikisinin adı da Aziz'dir. Kaldı ki Baykara da ("800 Yıl Önce" 46) bölgenin fethinde etkin bir rol oynayan Esedüddin Ayaz Bey'in aynı zamanda "Mecnun Ayas" olarak bilindiğini ve Mecnun Dede ile ikisinin aynı kişi olabileceğini ifade etmiştir. Benzer şekilde Aytekin (64), köyün yakınlarındaki türbelerin "Anadolu'nun fethinde şehit düşen Horasanlı askerlere" ait olduğuna yönelik bir inanıştan söz etmektedir.

Mecnun Dede Türbesi'nin güney-güneydoğu hattında uzanan alanda, yine aynı yıl yapılan jeoradar çalışması neticesinde kutsal mekân izlenimi veren yapılar tespit edilmiştir. Türk-İslam geleneğine göre fethedilen topraklardaki mabetlerin ibadethaneye çevrilmesi örneğine uyan bu türbe, İslami bir yapı kompleksi izlenimi vermektedir. Türbenin su kaynağı mevcuttur. Sahip olduğu kompozisyon ve merkezî konumu, diğer türbelerin buraya bağlı olma ihtimalini güçlendirmektedir. Ancak bunu açıkça gösteren bir delil henüz mevcut değildir.

Türbede muhtemelen Osmanlı dönemine denk gelen biri kırmızı, diğeri yeşil renkli olmak üzere iki sancağın bulunduğu hakkında yerel halktan edinilen bilgiye rağmen bunlardan yeşil renkli olanının kaybolduğu ve günümüze ancak diğेरinin ulaşabildiği belirtilmiştir. Kayıp sancağa ait eski bir fotoğraflardan anlaşıldığı kadarıyla eserin sağ üst kısmında besmele bulunmaktaysa da devamı sola doğru tahrip olmuştur. İkinci satırında hamd ve üçüncü satırında Kelime-i tevhid yazılıdır. Alt kısmında “Ya hazret-i pir Hüsamettin Şeyh Uşşaki kuddise sırruhu fi 27 Ramazan sene 1297/2 Eylül 1880” ibaresi bulunmaktadır. Bu satırın hemen üstünde yine türbeye ait fakat kayıp ya da çalıntı olduğu söylenen bir teberin tasviri yer almaktadır (Ek 8). Kaybolana kadar uzun yıllar boyunca türbenin duvarında asılı olduğu söylenen sancağın XV. ve XVI. yüzyıllarda yaşamış olan bu zata ait olmadığı ve türbe ile doğrudan bir ilişkisinin bulunmadığından söz edilebilir. Üzerinde Fetih Suresi'nin yer aldığı kırmızı sancağın ise bugün Sarayköy Belediyesi tarafından muhafaza edildiği ifade edilmektedir. Benzer şekilde, Osmanlı dönemine tarihlendiği hâlde anakronik biçimde türbeye ait olduğu düşünülen ve burada muhafaza edildiği hâlde sonradan çalınan veya kaybolan parçalar arasında bir adet sancak alemleri ve gürz de bulunmaktadır (Ek 8).

Hıdırellez Türbesi

Koordinat: 37° 50' 15,96" Kuzey — 28° 49' 16,38" Doğu

Hisar'ın doğusunda, kuş uçuşu yaklaşık 1 km uzaklıkta bulunan türbe, 780 metrelik rakımda konumlanmıştır. 5 x 5 metre ebatlarında bir yapı içerisinde 119 cm genişliğinde, 232 cm uzunluğunda ve 82 cm yüksekliğinde sahip beton bir sanduka mezar bulunmaktadır (Ek 9). Türbenin girişine giden yol ayrımında *Yedi Kardeşler Türbesi* yazan bir tabela yer alsa da

yerel halk tarafından bölgedeki türbelerin tamamı zaten bu şekilde adlandırılmaktadır. Türbe yanında modern bir gölgelik bulunmakta olup burası her sene Hıdırellez şenliklerinde kullanılmaktadır. Bu geleneğin bir parçası olarak burada yapılan şenliklerde aşure kaynatılmaktadır. Aytekin'in anılarında (70), söz konusu şenliklerin 1840'lı yıllardan itibaren yaklaşık bir asır boyunca her yılın 6 Mayıs günü kutlandığı bilgisi yer almaktadır. Kutlamalarda, okul çocuklarından yaşlılara kadar her grubun yanlarına erzak alıp “bağa bahçeye” gittikleri, büyüklerin ve gençlerin “silah atarak eğlendikleri” ifade edilmektedir. Bu bilgiler, türbenin en azından 1950'li yıllara kadar Hıdırellez şenliklerinde özel bir yere sahip olduğuna işaret etmektedir. Aytekin'e göre (70) köyün ekonomisinin giderek bozulmasıyla 1948 yılından sonra şenlikler artık yapılmaz olmuştur. Ancak köyün yaşlıları arasında Hıdırellez'in “atılan silahlar yüzünden ürktüğü ve artık köye uğramadığına” yönelik birtakım inanışların varlığından söz edilmektedir. Yerel halktan edinilen bilgilere göre de türbe en az elli yıldır bu şenliklerin uğrak noktasıdır. O hâlde türbe hem köye olan yakınlığı sebebiyle bağa bahçeye çıkma geleneğinin yaşatılabilmesi hem de yerel inanışlara konu olması bakımından köydeki Hıdırellez şenliklerine sonradan tekrar ev sahipliği yapmaya başlamış olabilir. Çevresinde günümüzde kullanılabilir bir su kaynağına rastlanmamıştır. Ayrıca, türbe ve çevresinde Anadolu'da yaygın olan çaput bağlama geleneği de görülmemektedir. Türbenin bitişiğinde 210 cm genişliğinde, 360 cm uzunluğunda sıra taşlarla çevrili, doğu-batı eksenli bir mezar daha mevcuttur (Ek 9). Bu yapının doğal görünümünü korumadığı ve muhtemelen kaçak olarak kazıldığı/deşildiği tahmin edilmektedir.

Okçu Baba Türbesi

Koordinat: 37° 49' 04,91" Kuzey — 28° 48' 55,33" Doğu

Okçu Halil Baba olarak da bilinen ve kuş uçuşuyla Hisar'ın yaklaşık 2 km güneyinde bulunan türbe, 740 metrelik rakımda yer almaktadır. 580 cm x 450 cm ebatlarında bir yapı içerisinde 394 cm uzunluğunda, 100 cm genişliğinde ve 68 cm yüksekliğinde yan yana defnedilen iki kişilik sandukasız bir mezar barındırmaktadır (Ek 10). Yerel halktan edinilen bilgiye göre Okçu Baba ve eşi Fatma, Haçlı/Bizans ile yapılan bir savaşta şehit olarak buraya defnedilmiştir. Bu mevki çorak arazi anlamına gelen *Kıranyer* olarak bilinmektedir. Ancak daha önce “kırıklar” ve “kırılan

yer” olarak denilen bu bölgede, vadiden geçen Bizans/Haçlı birliklerinin pusuya düşürüldüğü ve çok sayıda askerin kırıldığı ifade edilmektedir. Dolayısıyla, adlandırma bu olayla ilişkilidir (Denizli İl Kültür 7). Türbenin yakınlarındaki tepelik alanlarda bulunan ve Selçuklu-Bizans/Haçlı savaşına ait olduğu söylenen buluntular da bu iddiayı doğrulamaktadır. Kaldı ki *okçu* hitabı aslında bu dervişin savaşçı bir figür olduğunu ve şehadeti dolayısıyla saygı gördüğünü göstermektedir. Türbenin çevresi bugün yaygın bir mezarlık olarak kullanılmakta ve bünyesinde Osmanlı dönemine ait birçok mezar barındırmaktadır. Ayrıca, Sarı Baba Türbesi'nde olduğu gibi burada da anıtsal ağaçlara rastlanmıştır.

Türbe içerisinde yer alan ikili mezarın baş ve ayak kısımlarında ikişer adet şahide taşı bulunmakta olup, baş şahidelerinin ön ve arka yüzlerinde Arapça yazılar mevcuttur (Ek 10). Sağda bulunan baş şahidesi 28 cm genişliğe, 52 cm yüksekliğe ve 7 cm kalınlığa, solda bulunan baş şahidesi ise 32 cm genişliğe, 54 cm yükseliğe ve 7 cm kalınlığa sahiptir. Her iki şahidenin de dip kısımları betonla kaplanmış olup, üzerine kireç çekilmiştir. Bu yüzden yazıların altta kalan kısımları fazla okunaklı değildir. Okunabilen kısımlara bakıldığında ise soldaki şahidenin ön yüzünde “Merhume Fatma”, arka yüzünde de “Okçu Halil'in” adları yer almaktadır. Sağdaki şahidenin ön yüzünde ise sonradan yapılan kaplama sebebiyle tam okunamayan bir tarih verilmiştir. Türbe duvarına ziyaretçilere bilgi verme amacıyla asılan metinde bu tarih, “Haram (Ramazan) ayının 9. Seheri” olarak gösterilmiştir. Ayak kısmında bulunan sağ şahide 30 cm genişliğe, 34 cm yüksekliğe ve 9 cm kalınlığa, sol şahide ise 23 cm genişliğe, 39 cm yüksekliğe ve 9 cm kalınlığa sahiptir. Her iki ayak şahidesinde de yazı bulunmamaktadır.

Okçu Baba Türbesi'nde yer alan mezarları diğer türbelerdeki mezarlardan ayıran en temel özellik, öncelikle diğerlerinde bulunmayan bir *kitabeye* sahip olmasıdır. Üstelik, bu kitabenin Osmanlı Türkçesiyle değil de Arapça yazılmış olması, mezarların Osmanlı öncesi döneme tekabül ettiğini gösteren kuvvetli bir delildir. Denizli İl Kültür ve Turizm Müdürlüğüne ait bir broşürde (7) Okçu Halil'in “1207-1212 yıllarındaki” Selçuklu-Bizans çatışmalarında “şehit olan uç beylerinden biri” olduğu bilgisi yer almaktadır. Türbenin su kaynağı mevcut olup, türbe ziyaret ve gömü amaçlı olarak hâlen kullanılmaktadır.

Deynekli Baba Türbesi

Koordinat: 37° 48' 29,04" Kuzey — 28° 49' 53,35" Doğu

Kuş uçuşuyla Hisar'ın yaklaşık 3,7 km güneydoğusunda olup, 777 metrelik rakımda konumlanmıştır. Türbe, 550 cm x 600 cm ebatlarında bir yapı içerisinde 104 cm genişliğinde, 315 cm uzunluğunda ve 85 cm yüksekliğinde bir sanduka mezar barındırmaktadır (Ek 11). Türbenin etrafı bugün yaygın bir mezarlık hâlinde olup çevresinde Osmanlı döneminden birçok mezar bulunmaktadır. Türbe, bakımlıdır ve ziyaret/gömmü amaçlı olarak günümüzde hâlen kullanılmaktadır. Türbenin yanında su kaynağı mevcuttur.

Uğrak bir yer olmasına rağmen diğerlerine kıyasla hakkında en az bilgi ve rivayet bulunan türbe burasıdır. Üstelik, çevrede buranın tarihine ışık tutacak bir kitabe ya da Deynekli Baba'ya ait bir mezar taşı da bulunmamaktadır.

Sonuç

2024 itibarıyla üç yıl süren yüzey araştırmaları ve önceki yıllara ait sınırlı çalışmalardan elde edilen veriler, Attouda/Hisar bölgesindeki türbeler ile bölgenin Türk-İslam yurduna dönüşmesinin erken safhaları arasındaki tarihsel bağlantıyı güçlü biçimde ortaya koymaktadır. Burada, adlarıyla birlikte türbe ve mezarlarına değinilen kolonizatör Türk dervişleri ile Hisar yerleşimine yakın ve merkezi olarak konumlanan muadilleri arasında belirgin farklılıklar bulunmaktadır. Her birine *eren*, *derviş*, *baba*, *dede* gibi roller atfedilen bu kimseler ne yerel halkın zihninde ne Denizli merkezde ne de Babadağ dağ silsilesinin hemen batısında yer alan diğer tekke ve zaviyelere mahsus *şeyh* ve buna benzer yüksek makamlarla anılmışlardır. Söz gelimi, Hisar'ın batısında konumlanan ve açık bir şekilde Osmanlı dönemine tarihlendirilen *Şeyh Kemal Zaviyesi* gerek adı gerekse ihtiva ettiği kompleks yapıyla bu türbelerden açıkça ayrılmaktadır. Daha kırsal bir profil çizen kolonizatör dervişler ise hilal düzeninde konuşlandıkları Babadağ hattı boyunca Türklerin batıya sarkmasını kolaylaştırarak Menteşe ile Aydın yöresinde iskân edilecek Türkmen nüfusunun geçiş güzergahını güvence altına almışlardır. Buna ek olarak, kendi aralarında kurdukları iletişim ağıyla, batıdan yönelebilecek tehditler karşısında yöre halkını örgütleyen birer ileri karakol görevi üstlenmişlerdir. Yukarı Menderes Havzası'nın batıya açılan ilk kapısını tutan ve Çürüksu Vadisi'ni kontrol altına alan bu kimseler,

göçerlerin kolaylıkla uyum sağlayabildiği yeni kırsal alanları yerleşime açarak bölgedeki Türk-İslam varlığının perçinlenmesine ön ayak olmuşlardır. Öte yandan, *Mecnun Dede* dışındaki türbelerin etrafında yapılaşmanın başlaması ve nüfusun iskâna tabi tutulması, muhtemelen daha geç dönemlere denk düşmektedir. Bizi bu düşünceye sevk eden durum ise hâlihazırda bu türbelerden üçünün etrafında hâlen bir yerleşimin bulunmayışıdır. Bu bağlamda, *Çiçek*, *Eren* ve *Hıdırellez* türbelerinin yakınında veya yöresinde henüz Türk-İslam devrine ait bir yerleşim izine rastlanmamıştır. Bunun yanı sıra *Sarı*, *Okçu* ve *Deynekli Baba* türbelerine yakın yerleşimler ise daha geç dönemlere işaret etmektedir. Bunlardan ilk ikisinin çevresinde bolca bulunan ve en erken örnekleri XVII. yüzyıla tekabül eden mezar taşları incelenerek bu değerlendirme doğrulanabilir. Dahası, etrafında yerleşim bulunan türbelerin Osmanlı döneminde kullanıldıkları, çevresinde bulunan mezarlıklardan da anlaşılmaktadır. Bu süreklilik, türbelerin korunması ve günümüze kadar ayakta kalmasını sağlamış görünmektedir. *Mecnun Dede Türbesi*'ne ait olmadığı hâlde muhtemelen sonraki dönemlerde buraya getirilen ve daha sonra kaybolan eserler de bu ihtimali güçlendirmektedir. Dolayısıyla, *Mecnun Dede* örneğinde, türbenin Uşşaki Tarikatı'yla bir ilişkisinin bulunduğu ya da mensuplarınca kullanıldığı söylenebilir.

Edindiğimiz izlenimlere göre *Mecnun Dede Türbesi* bu silsile içerisinde merkezî bir rol almış olabilir. Öncelikle bu türbe, yerleşimin antik dönemden beri süregeldiği Attouda/Hisar'ın içinde yer almaktadır. Ayrıca, proje kapsamında gerçekleştirilen jeoradar uygulamaları neticesinde, türbenin altında kutsal alan izlenimi veren anomali tespit edilmiştir. Dolayısıyla bu türbe, erken dönem Türk-İslam şehircilik anlayışının bir parçası olarak Hisar'da bulunan çok daha eski bir mabedin dönüştürülmesiyle yapılmış olabilir. Şayet böyleyse *Mecnun Dede Türbesi*'nin etrafında *Eren*, *Çiçek* ve *Sarı Baba* olmak üzere üç tanesi batı-kuzeybatı istikametinde, *Hıdırellez*, *Okçu* ve *Deynekli Baba* olmak üzere geri kalan üç tanesi ise doğu-güneydoğu hattında yer alan bu yedi türbe bilinçli ve birbirleriyle ilişkili bir biçimde kurulmuşlardır. Kendi içerisinde oldukça belirgin bir düzen barındıran bu yedi türbeden dört tanesi, etrafına kıyasla daha yüksek rakımda olan tepelere, kalan üç tanesi ise nispeten düşük rakımlı vadilere yerleşmiştir. Bu sayede, batıya doğru giden nüfus, Aydın ve yöresinde Aydınoğulları Beyliği, Muğla ve civarında da Menteşeoğulları Beyliği'nin hâkimiyet tesis etmesinde önemli roller üstlenmişlerdir.

Sonuç olarak, halk arasında *yedi kardeş* olarak bilinen bu dervişler, aslında XIII. asırda bölgeye gelmiş ve buranın Türk-İslam yurdu olmasını sağlamış kolculardır. Bunların gerçekten kardeş olup olmadıklarını ya da hangi tarikatı/görüşü temsil ettiklerini tespit etmek şimdilik mümkün görünmese de yüklendikleri misyon açıktır. İlerleyen yıllarda Attouda/Hisar ve çevresinde disiplinlerarası anlayışla sürdürülecek arkeolojik çalışmalar, bölgenin antik mirasını gün yüzüne çıkaracağı kadar Türk tarihinin hâlen aydınlatılmayı bekleyen bu dönemlerine de ışık tutacaktır.

Destek ve Teşekkür Beyanı

Bu çalışma, Kültür ve Turizm Bakanlığı'nın 12.07.2021 tarih ve 161.01-1545564 sayılı izniyle 2021-2023 yılları arasında yürütülen Attouda ve Çevresi Yüzey Araştırması kapsamında elde edilen verilerle hazırlanmıştır. Yazarlar, desteklerinden ötürü başta ilgili projenin yürütücüsü Doç. Dr. Bilge Yılmaz KOLANCI ile Attouda Hisarköy Turizm ve Yardımlaşma Derneği Başkanı Tarık URGAN olmak üzere tüm proje ekibine teşekkür eder.

Katkı Oranı Beyanı

Yazarların çalışmadaki katkı oranları eşittir.

Çıkar Çatışması Beyanı

Çalışma kapsamında herhangi bir kurum veya kişi ile çıkar çatışması bulunmamaktadır. Yazarlar arasında herhangi bir çıkar çatışması söz konusu değildir.

Açıklamalar

- 1 Uzunçarşılı, bu tefsirlerin Ankara Millî Kütüphane “nr. 754 t 3/68'de” bulunduğunu ve yine Türkçe Fatiha tefsirinin bir nüshasının İstanbul Üniversitesi Kütüphanesinde olduğunu belirtmektedir (Uzunçarşılı 56).
- 2 Attouda'ya ait “kültürel miras değerlerinin korunması ve envanter oluşturması” amacıyla önemli görülen bu çalışmalara ait bir liste için bk. (Özdemir ve Şimşek 236-237).
- 3 2024 yılından itibaren Denizli Müze Müdürlüğü'nün Başkanlığında ve Pamukkale Üniversitesi, İnsan ve Toplum Bilimleri Fakültesi, Arkeoloji Bölümünde görev yapan Doç. Dr. Bilge Yılmaz Kolancı'nın bilimsel danışmanlığındaki bir ekiple kentteki ilk arkeolojik kazı çalışmalarına başlanmıştır.
- 4 Baykara (“800 Yıl Önce” 46), Attouda adının Bizans döneminde devam etmiş olmayacağını, aksi hâlde sözcüğün bir şekilde Türkçeleşeceğini ifade etmektedir.

Kaynaklar

Ana Kaynaklar

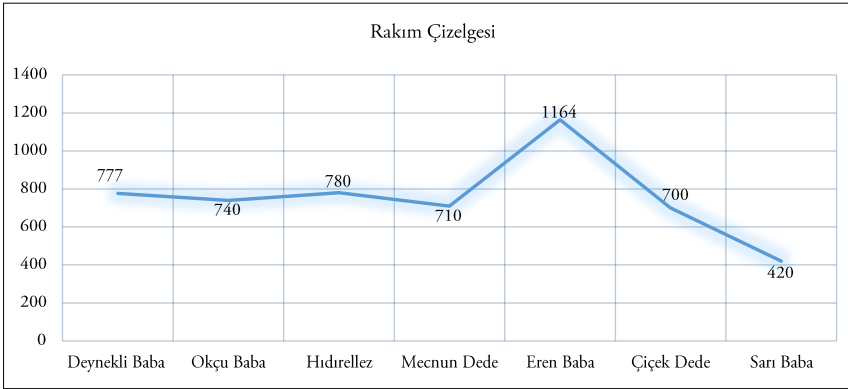
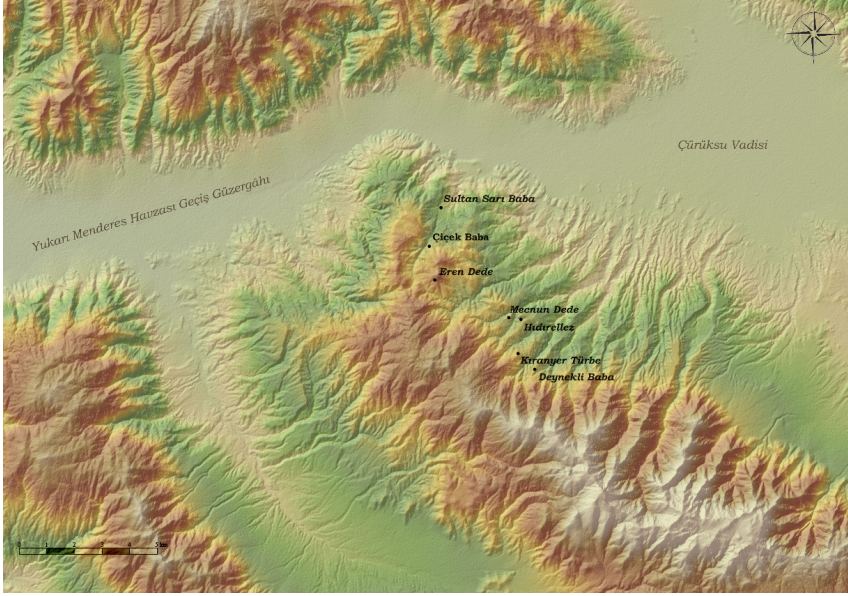
- BOA.TT.d. (Cumhurbaşkanlığı Devlet Arşivleri, Tahrir Defteri, No. 369, H. 973). Eflâki [Ahmet]. *Âriflerin Menkıbeleri II*. Çev. Tahsin Yazıcı, Hürriyet Yayınları, 1973.
- el-Hüseyîni [Ali b. Nâsır]. *Abbârü'd-Devleti's-Selçukiyye*. Çev. Necati Lugal, Türk Tarih Kurumu, 1999.
- el-Ömerî [İbn Fazlullah]. *Mesâlikü'l-Ebsâr fi Memâlikü'l-Emsâr*. vol. III, Neş. Muhammed Ali Baydun, Darü'l-Kitabi'l-İlmiye, 1971.
- İbn Battûta. *İbn Battûta Seyahatnâmesi*. Çev. Abdulsait Aykut, vol. I, Yapı Kredi Yayınları, 2000.
- İbn Bibî. *el-Evamirü'l-Alâ'iyye fi'l-Umûri'l-Alâ'iyye: Selçuknâme II*. Çev. Mürsel Öztürk, Türk Tarih Kurumu, 2014.
- Kerîmüddin Mahmud-i Aksarayî. *Müsâmeretü'l-Abbâr*. Çev. Mürsel Öztürk, Türk Tarih Kurumu, 2000.
- Simon de Saint Quentin. *Bir Keşif'in Anılarında Tatarlar ve Anadolu 1245-1248*. Çev. Erendiz Özbayoğlu, Doğu Akdeniz Kültür ve Tarih Araştırmaları Vakfı, 2006.
- Urfalı Mateos Vekayinâmesi (952-1136) ve Papaz Grigor'un Zeyli (1136-1162)*. Çev. Hrnt Andriasyan, Türk Tarih Kurumu, 1987.

Araştırma Eserler

- Altan, Ebru. "Haçlı Ordularının Anadolu'da Geçtiği Yollar." *Belleten*, vol. LXV, no. 243, 2001, ss. 571-582.
- Aytekin, Salih. *Dağılan Köyün Hikayesi Attouda-Hisar*. haz. Ercan Haytoğlu, Denizli Büyükşehir Belediyesi Kültür Yayınları, 2017.
- Babinger, Franz, ve Mehmet Fuad Köprülü. *Anadolu'da İslâmiyet*. Ed. Mehmet Kanar, İnsan Yayınları, 1996.
- Barkan, Ömer Lütfi. "Osmanlı İmparatorluğunda Bir İskan ve Kolonizasyon Metodu Olarak Vakıflar ve Temlikler-I: İstilâ Devirlerinin Kolonizatör Türk Dervişleri ve Zaviyeler." *Vakıflar Dergisi*, no. II, 1942, ss. 279-304.
- Baykara, Tuncer. "800 Yıl Önce Denizli Topraklarının Fethi." *Uluslararası Denizli ve Çevresi Tarih ve Kültür Sempozyumu Bildirileri-I*. Denizli, 6-8 Eylül 2006, Fakülte Kitabevi, 2007, ss. 45-46.
- Baykara, Tuncer. *Denizli Tarihi 1070-1429*. Fakülteler Matbaası, 1969.
- Baykara, Tuncer. "İnançoğulları." *İslâm Ansiklopedisi*, 22. cilt, Türkiye Diyanet Vakfı Yayınları, 2000, ss. 263-264.
- Bayram, Mikail. "Türkiye Selçukluları Uç Beği Denizlili Mehmed Bey." *Türkler*, ed. Hasan Celal Güzel, VI. cilt, Yeni Türkiye Yayınları, 2002, ss. 294-298.
- Cahen, Claude. *Pre-Ottoman Turkey: A General Survey of the Material and Spiritual Culture and History c.1071-1330*. Translated by Jones-Williams, Taplinger Publishing Company, 1968.

- Çevik, Adnan. "Anadolu'nun Fethi ve Birinci Beylikler Dönemi." *Türkiye Selçuklu Tarihi*, ed. Gülay Öğün Bezer, Anadolu Üniversitesi Açıköğretim Fakültesi Yayını, 2012, ss. 2-28.
- Denizli İl Kültür ve Turizm Müdürlüğü. "Okçu Halil Türbesi." *Denizli'nin Türbeleri*, 2020, s. 7.
- Emecen, Feridun. "Uç Beyi." *İslâm Ansiklopedisi*, 42. cilt, Türkiye Diyanet Vakfı Yayınları, 2012, ss. 38-39.
- Gökçe, Turan. *XVI ve XVII. Yüzyıllarda Lâzıkıyye (Denizli) Kazası*. Doktora Tezi. Ege Üniversitesi, 1994.
- Köprülü, Mehmet Fuad. "Anadolu Beylikleri Tarihine Aid Notlar." Çev. Samet Alıç, *Gaziantep Üniversitesi Sosyal Bilimler Dergisi*, vol. 15, no. 3, 2016, ss. 949-970.
- Köprülü, Mehmet Fuad. *Bizans Müesseselerinin Osmanlı Müesseselerine Tesiri*. Akçağ Yayınları, 2004.
- Köprülü, Mehmet Fuad. *Osmanlı Devleti'nin Kuruluşu*. Türk Tarih Kurumu, 1984.
- Köprülü, Mehmet Fuad. *Türk Edebiyatı'nda İlk Mutasavvıflar*. Diyanet İşleri Başkanlığı Yayınları, 1981.
- Ocak, Ahmet Yaşar. "Osmanlı Beyliği Topraklarında Süfi Çevreler ve Abdâlân-ı Rum Sorunu (1300-1389)." *Osmanlı İmparatorluğu'nun Kurucusu Osman Gazi ve Dönemi Sempozyum Sonuç Bildirileri*. Girit, 1993, Bursa Kültür Sanat ve Turizm Yayınları, 1996, ss. 53-72.
- Özdemir, Ayşe, ve İlcan Şimşek. "Kentsel Arkeolojik Sit Alanlarında Koruma Yaklaşımı: Denizli, Hisar (Attouda) Örneği." *Art Sanat*, no. 15, 2021, ss. 229-248.
- Özgüdenli, Osman Gazi. "İşkân: Selçuklular." *İslâm Ansiklopedisi*, Ek-1. cilt, Türkiye Diyanet Vakfı Yayınları, 2020, ss. 657-659.
- Sevim, Ali. *Anadolu'nun Fethi: Selçuklular Dönemi (Başlangıçtan 1086'ya Kadar)*. Türk Tarih Kurumu, 1988.
- Soygüzel, Hasan ve diğerleri. *Kuruluş: Osmanlı Tarihini Yeniden Yazmak*. Hayykitap, 2013.
- Sümer, Faruk. "Anadolu'da Moğollar." *Selçuklu Araştırmaları Dergisi*, vol. I, 1969, ss. 1-147.
- Sümer, Faruk. "Anadolu'ya Yalnız Göçebe Türkler mi Geldi?." *Bellekten*, vol. XXV, no. 96, 1960, ss. 567-594.
- Söğüt, Bilal. *Attouda: Hisarköy*. Sarayköy Belediyesi, 2016.
- Turan, Osman. *Selçuklular Zamanında Türkiye*. Turan Neşriyat, 1971.
- Uzunçarşılı, İsmail Hakkı. *Anadolu Beylikleri ve Akkoyunlu, Karakoyunlu Devletleri*. Türk Tarih Kurumu, 1969.
- Yılmaz Kolancı, Bilge. "Attouda ve Hisar Köyü'nün Denizli Turizmindeki Yeri ve Önemi." *Dr. Nevzat Gündoğ'a Vefa: Tarih, Kültür ve Sanat Yazıları*, ed. Yusuf Kılıç ve Ercan Haytoğlu, Çizgi Kitabevi, 2021, ss. 369-385.
- Yuvalı, Abdülkadir. "Moğol Harekâtının Anadolu'nun Demografik ve Dini Yapısı Üzerindeki Etkileri." *Erdem*, vol. IX, no. 27, 1997, ss. 1289-1294.

Ek 2. Çalışma alanı ve Attouda/Hisar çevresinde Türk-İslam dönemine ait maddi kültür varlıklarını gösterir harita ve rakım çizelgesi



Ek 3. Sarı Baba Türbesi ile türbenin kapısında yer alan ve borazan olduğu düşünülen taşlardan biri



Ek 4. Çiçek Dede Türbesi, türbede yer alan mezarlara ait şahide taşı ve türbenin yanında bulunan gömü



Ek 5. Eren Baba Türbesi



Ek 6. Mecnun Dede Türbesi ve çevresindeki yapıların havadan fotoğrafı



Ek 7. Mecnun Dede Türbesi ve çevresindeki yapılar



Ek 8. Mecnun Dede Türbesi'nde muhafaza edilen fakat sonradan kaybolan eserler



Ek 9. Hıdırellez Türbesi ile bitişiğinde yer alan mezar



Ek 10. Okçu Baba Türbesi ile türbede yer alan mezarlara ait şahideler



Ek 11. Deynekli Baba Türbesi

