

Bilgi Sosyolojisine Göre Bilginin İşlevi ve Bir Model Denemesi

Yard.Doç.Dr. Cengiz ANIK*

Özet: Bu çalışmada bilgi sosyolojisi çerçevesinde bilgi kavramının tanımı yapılmaktadır. Daha sonra bilginin toplumsal işlevlerine ilişkin bir çözümleme sunulmaktadır. Nihayet; bilgi, toplum ve birey arasında cereyan eden ilişkileri göstereceği umulan metaforik bir model önerilmekte ve elde edilen değerlendirmeler sonuç başlığı altında toparlanmaktadır.

Anahtar Kelimeler: Bilgi, Bilgi Sosyolojisi, İletişim, Etkileşim, Güç

Giriş

Bilgi toplumu, enformasyon toplumu, sanayi sonrası toplum gibi betimlemelerin yaygın olarak kullanıldığı günümüzde, şaşırtıcıdır ki; bilgi ile birey ve toplumun ilişkilerini, bağlantılarını ve özellikle etkileşimlerini analiz eden çalışma pek azdır. Daha da şaşırtıcı olan, bilgi kavramının anlamını netleştirmekte çekilen güçlülüdür.

Son zamanlarda yoğun bir ilgi konusu olmakla birlikte bilgi sosyolojisine ilişkin çalışmaların eksikliğinin, belki de en önemli nedeni, modernitenin “met’a”ya ilişkin kesif vurgusudur. Nitekim ‘Sanayi Sonrası Toplum’ tartışmaları gündeme gelmemiş olsaydı, muhtemeldir ki, ‘met’a’ya ilişkin ilgi artacak, bilginin ıskalanması devam edecekti. Ancak tıpkı sanayi toplumunun ‘met’a ile karakterize edilmesi gibi, bilgi toplumu tasarılarının da anahtar kavramının bilgi olması, bilgi sosyolojisine ilişkin duyarlılığı yeniden arttırmaktadır. Yeniden, çünkü bu konuda oldukça önemli çalışmalar bulunmaktadır. Sözelimi Sanayi toplumu teorisyenlerinden birisi sayılsa da Max Weber’in, hatta Durkheim’in ve özellikle Gurvitch’in bu alanda oldukça yetkin bir ağırlığı bulunmaktadır.

Ancak bu çalışmada, bilgi - toplum harmanlanmasına ilişkin düşüncelerin dökümü verilmeyecektir. Harmanlanmanın tarihsel seyir içerisinde sergilediği görünüm de ele alınmamaktadır. Alanın henüz bakir olduğu düşüncesinden hareketle, bilgi kavramına bir ölçüde açılım kazandırılmaya çalışılacak ve

*Gazi Üniversitesi, İletişim Fakültesi, Halkla İlişkiler ve Tanıtım Bölümü / ANKARA
cengiza@gazi.edu.tr

daha sonra, bilginin toplumsal işlevlerine ilişkin inceleme sunulacak ve nihayet bu işlev, metaforik bir model üzerinde somutlanmaya çalışılacaktır.

Buna göre çalışma; bilginin toplum tarafından bireye benimsetilen bir kalıp olarak kabul edilmemesi gerektiği ya da tersine, bireyin, toplumsal bütünü kurmak için ürettiği mekanizmadan ibaret bir araç olmadığı iddiasından hareket etmekte ve bilginin, birey ile sosyal-doğal çevre etkileşimlerinin ürünü olduğu varsayımı üzerine bina edilmektedir.

A. Bilginin Tanımı

Hemen her şeyi açıklamak amacıyla kullanılan birçok kavram gibi bilgi kavramı da her şeyi tanımlar, betimler görünmekle birlikte, kendini anlatmaktan acizdir.

Örneğin bilgi, kamera kayıtları gibi bireyin yaşamı boyunca gerçekleştirdiği kayıtlardan mı ibarettir? Yoksa genetik kodlarında mündemiç işaretler midir? Bir atölyeye giren her tür hammadde, “lojik”in insan hüneriyle yoğrulması sonucunda “teknolojik ürün”e dönüşüyorsa, işletmeye girdi olarak ne dahil olmuşsa onun adı bilgi midir? Toplumsal varlığı her bakımdan ifade edilebilir kılan kültürel simgeler birer bilgi midir? Yoksa bilgi alışverişi tarifine uygun işlevler ifa eden kitle iletişim araçlarının ürünlerine mi sadece bilgi demeliyiz? Daha da basit ama genel bir tanımlama ile kişinin bildiği ve bilmek zorunda olduğu örgün - yaygın eğitim kurumlarının öğrettikleri mi bilgidir? Yoksa yaşam deneyimi olarak algılananlar - bellenenler mi bilgidir? Çok okuyan mı bilir, çok gören - yaşayan mı?

Kısacası bilgi kavramı, kullanıldığı alana, disipline ya da gündelik yaşamın icaplarına uygun anlamlar kazanmıştır. Bu da doğaldır. Zira her tanım, kavramın anlam alanını, kapsamını belirleyerek, onun ifade yeteneğini sınırlandırmaktadır. Kuşkusuz burada da, meramımıza uygun bir bilgi tanımı sunacağız ama bu tanım, bilgi kavramının anlamını tüketmeyecektir.

Popüler sözlüklerde bilgi kavramına; “bir iş, konu, olay veya herhangi bir şey konusunda bilinen, malumat” denilmektedir. Benzer ifadelerle; “bir konu ya da iş konusunda bilinen, bir konu ya da iş konusunda öğrenilen ya da öğretilen şey”, “genel olarak ve ilk sezi halinde zihinsel olarak kavranmış temel düşünceler”, “bir yargılama yapabilmek ve bir yargıya varabilmek için gereken öğelerin her biri”, “bir şeyi bilme hali” şeklinde tanımlanmaktadır.

“Malumat” kavramıyla ifade edildiği gibi çoğu zaman bilgi ile malumat, alim ile bilgin, malum ile bilinen ve özellikle ilim ile bilim birbirlerinin yerine kullanılmaktadır. Gündelik kullanımda bu ayrıma çok dikkat edilmemekle birlikte, malumat ile bilgi kavramları arasındaki çizgiye atıf yapılabilecek biçimde, ilim ve bilim kavramlarının anlamlarına ilişkin farklılığa özellikle vurgu yapıldığı da görülmektedir. Buna göre tanrının insanlara telkin ettiği bilgi ile insanların kendi çabalarıyla elde ettiği bilgi arasında bir ayrım yapılmaktadır

(Özbilgen 1986). Türkçe'deki "bilinen" kavramının anlamı Arapça'da "malum" ve "maruf" olmak üzere iki ayrı kavramla ifade edilmektedir. "İlim"; okuyarak, yaşayarak elde edilen bilgiyi anlatmaktadır. Nitekim Kur'an-ı Kerim kendine özgü bir anlam yüklemeyen önce "cahiliye döneminde" ilim kavramı "kişilerin yaşayarak ve deneyerek, bizzat elde ettikleri bilgi" anlamında kullanılmaktadır. Yakın anlamlı irfan kavramı ise sezinlemelerle elde edilen bilgiyi anlatmaktadır. Alim ile arif kavramlarına da buna bağlı olarak farklı anlamlar yüklenmektedir. Arif tanrıdan bilgileri doğrudan doğruya alarak iman eden, ma'rifet sahibi kişidir. Alim ise deneyerek, yaşayarak, gözleyerek bilgi edinen, bilgiyi biriktiren, işleyen, malumat sahibi kişidir. Kısacası arif ma'rifeti, alim delaleti ile Allah'ı bulan kişidir (İzutsu Tarihsiz: 47-48). Yani malum olan; tanıklık ederek, gözleyerek, deneyimleyerek edinilen bilgilerdir. Maruf olan ise sezgiyle, ilhamla, marifetle edinilebilecek bilgilerdir.

Bu ayırım batı dillerinde de nettir. İngilizce'deki knowledge; malumat, kanaat anlamındadır. Know bilmek, fark etmek yüklemelerini karşılamaktadır. Gnostic kavramı ise "ruhani sıralara vukufiyeti" ifade etmektedir. Fransızca'daki ayırım daha da nettir. Connaitre; tanımak, tatmak, görmek, ulaşmak; connaissance; ayırt edebilmek, tanışıklık; savoir ise bilmek, bellek anlamlarında kullanılmaktadır. Nitekim Foucault (2000b: 90-91) tarafından da "popüler, tekil, fikir birliğinden yoksun, boyun eğdirilmiş, sıradan insanların (savoir des gens)" bilgisiyile; "kılı kırk yaran, erüdasyon yüklü (connaissance)" bilgiler arasına çizgi çekilmekte, hatta hakim ve mahkum ilişkilerinde bu kavramların betimleyiciliğine dikkat çekilmektedir.

Kavramsal ayırıştırma açık biçimde göstermektedir ki; bireysel ve toplumsal bilgi; yaşam boyunca edinilen, yaşanan ya da deneyimlenen, teknik anlamıyla gözlemlenen veya rasyonel muhakemelerle üretilen bilgilerden ibaret değildir. Öte yandan bilgisayar belleği gibi insanın ve toplumun bilgisine, "toplumsal bellekteki ya da genetik kayıtlardaki donanımlardır" demek de mümkün değildir. Bunların her ikisinin toplamı, bireyin ve toplumun bilgi donanımını teşkil etmektedir. Başka bir ifade ile insan bilgisini ne sadece doğal - sosyal çevre ona işlemektedir ne de kişi genetik kayıtlarının tutsağıdır. Birincisi birey, ait olduğu sosyal ve doğal çevresinin ve özellikle müntesip hissettiği grubunun bellettiği bilgi donanımlarına sahiptir ki, sosyal-doğal (ve grup) çevresi onu bu yolla zihinsel olarak inşa etmektedir. İkincisi, kendine has bir delaleti olduğu için birey, bilgi edinme, işleme ve üretme becerisine sahiptir ki, sosyal-doğal çevrenin belleğini bu "delaleti" ölçüsünde inşa edebilmektedir.

Kısacası hem üretilmiş, üretilen, üretilmekte olan bilginin nesnesi hem de bilgi üretmiş, bilgi üreten ve bilgi üretmekte olan bir özne olması, onun "ses doubles" (Foucault 1966: 314-354) oluşuna delil teşkil etmektedir.

Demek ki bilgi, insanın doğal ve sosyal çevresiyle etkileşimi ve iletişimi sonucunda ortaya çıkan bir üretilimdir. Sosyal ve doğal çevresini tarayan bir varlık olarak birey, bilgi üreten bir öznedir. Sosyal ve doğal çevrenin nüfuz alanı içindeki bir varlık olarak da birey, bilme etkinliklerinin nesnesidir. Başka bir ifade ile, “kendimiz ve çevremizdeki kişilere, olay ile süreçlere ilişkin düşüncelerimiz, başkalarının da anlamlandırılıp, denetlenebiliyorsa, bunlar bilgi değeri taşıyor” demektir (Duralı 43). Yani ortaya konulan bir düşünce, başkaları tarafından tespit ve tahkik edilebiliyorsa (a.y.) o bilgidir. Kısacası, bilgi özne ve nesne arasında kurulan bir bağıdır (Cücen 2001: 17). Bu bağları gündelik, dinsel, teknik, sanatsal, bilimsel gibi türlere (a.y.) ayırmak da mümkündür. Hatta bu sıralama hiyerarşik olarak aşamalandırılabilir. Çünkü bilgi, gündelik yaşamdan, bilime ve felsefeye kadar geniş bir alanda düzenlenen ve edinilen kazanımlardır. Bu kazanımların içindeki bilgilerden, sadece; bir sorunsalı çözmekle amacıyla, akıl yürütme ile yönelip, metodolojik biçimde sistematik olarak insanın elde ettiği; düzenli, tutarlı, geçerli ve güvenilir, kanıtlanabilir ve denenebilir (Cücen 21), teste ve denetime müsait bilgilere bilimsel bilgi denilebilir ve bu bilgiler, kuramsal bir karakter arz ediyorsa, aynı zamanda akademik bilgi vasfı taşımaktadır.

Ancak, ne denli bilimsel ve akademik bilgi ortaya konulursa konulsun hem bunlar öznel bir nitelik arz etmekte hem de toplumsal bir veri olan simgelerle ifade edildikleri için, nesnel bir çerçevenin içine hapsedilmiş olmaktadır. Bu karışıklığın bir ölçüde aydınlanmasına, bize göre, malum ve maruf kavramları arasındaki ayrım ışık tutabilir.

Malum kavramı; yaşayarak, deneyerek, gözleyerek, bizzat elde edinilen bilgileri anlatmaktadır. Maruf kavramı ise tanrı, yani belirli bir otorite tarafından telkin edilen, öğretilen, benimsetilen ve sorgulanmadan iman edilen bilgileri tanımlamaktadır. Benzer bir biçimde de knowledge; malumat, kanaat, bizzat edinilen; gnostic; ruhani, vahyedilen, ilhamla edinilen sezgisel bilgi anlamına gelmektedir. Daha net bir anlatımla savoir; benimsetilen, işlenen ve sorgulanmadan kabul edilen bilgileri; connaitre ise incelenerek, sorgulanarak, irdelenerek elde edilen bilgilere karşılık kullanılmaktadır.

Demek ki insan belleğindeki kayıtlar, ya belirli bir otorite tarafından işlenmekte ya da bizzat kişisel çabalarla edinilmektedir. Yani bilgi adı altında sahip olunan tüm müktesabat ya bildik ya da tanıdık şeylerdir.

B. Bilgi Sosyolojisinde Bilgi

Bilgi sosyolojisinin odak konu olarak ilgilendiği bilgi, daha geniş bir alana tekabül etmektedir. Buna toplumsal zihniyet alanı demek mümkündür.

Toplumsal zihniyet alanını, birey üzerinde belirleyici rol oynayan ya da bireyin sosyalleşme sürecinde devreye giren sosyal bir mekanizma olarak gör-

mek yeterli değildir. Bu alan, “toplumun dilleri, inançları, normları ve dünya görüşü biçiminde görülen, kültürel bilgidен meydana” (Carthy 2002: 14) gelmektedir. Ama aynı zamanda bu alan, “insan deneyimi, kavramsallaştırma yeteneği ve davranışından” (a.y.) oluşmaktadır.

Daha genel bir ifadeyle, bireyin temsiliyet yeteneği (Anık 2003a: 18); konjonktürel kimi fırsatlar yakaladığında, toplumsal kodlar; bireyler arasında iletilen, paylaşılan simgeler üretmektedir. Birey, doğal ve sosyal çevresindeki her şeyi bir simge ile temsil etmektedir ki, bu temsiliyet sisteminin en kuşatıcı örneği dildir. Dille, her tür sosyal ve doğal varlığa ilişkin bir tavsif ve tanım yapılmaktadır. Daha da önemlisi, bu tanım ve tavsif kapsamı içinde yer alan nesne ya da varlıklara ilişkin mevcut, muhtemel ve potansiyel ilişki ve etkileşimler, kimi temsili simgelerle ifade edilmektedir. Doğal-sosyal bir varlığa tekabül etmese de, bu tür kavramsallaştırmalarla bir bakıma, hiçbir şeyden bir şey üretilmektedir.

Bireysel bağlamda gerçekleşen tüm bu üretimlere ilişkin anlamlar, toplumsal ortak kodlar olarak paylaşıldıktan sonra, bireyler için öğretici, yönlendirici ve belirleyici bir mekanizma olarak, toplumsal bütün tarafından, yeniden bireylere iade edilmektedir. Bu iletişimsel süreçle, toplumsal zihniyet alanının sınırları tayin edilmektedir. Toplumsal zihniyetin en önemli işlevi ise, toplumsal sınırları tayin ve tesbit eden bir mekanizma olmasıdır (Cohen 1985).

Sonuç olarak bilgi “bir ya da daha fazla toplumsal grup ya da insan topluluğu tarafından kabul edilen her türlü fikir ve edim biçimleri; onların kendileri ve ötekiler için gerçek kabul ettikleri olgulara ilişkin fikirler, edimler”(Carthy 2002: 50) şeklinde tanımlanabilir. Bu tanımda, ilk olarak, toplumsal gerçekliğin işlem halinde olduğu vurgulanmakta ve toplum ya da belirli bir insan grubuna egemen bilgilerin toplumsal gerçekliği inşa ettiğine (a.y.) değinilmektedir. İkincisi bilgi, toplumsal sistemi oluşturan unsurlar arasında sürekli tedavül eden bir toplumsal parça olma özelliği kazanmaktadır. Toplumsal zihniyetin hem hammaddesi hem de mamul ürünü olarak, toplumun ayırt edici vasfı olma, toplumun sınırlarını tayin ve tesbit etme ve içeriğini görünür kılma özelliği ile de bilgi, üçüncü bir diğer sıfatla tavsif edilmektedir.

C. Bilginin Toplumsal İşlevleri

Bilginin tanımı ve bu tanımda altı çizilen üç vasıf, aynı zamanda, bilginin işlevini de açığa çıkarmaktadır. Bilginin üç özelliği esasen, bilgi sosyolojisinin inceleme konularının da bir özeti niteliğindedir.

Bilgi sosyolojisinin başlangıcını, bilginin sosyal temelleri ve bu temellerin; öznel mi? nesnel mi? Olduğu sorunu teşkil ederken, günümüzde, bilgi sosyologları daha ziyade, bilgi - toplum etkileşimine odaklanmaktadır. Bu odaklanma, bilginin toplumsal işlevlerini daha belirgin hale getirmektedir.

1. Toplumsal Gerçekliği İnşa Eden Bilgi

Bilginin birinci özelliği, *toplumsal gerçeği işlemesi, yansıtması, taşıyıp aktarmasıdır*. Bu vasfıyla bilgi aynı zamanda toplumun tarihsel birikimidir ve zaman içinde değişmekle birlikte bilgi, toplumun ya da en azından toplumsal bütün içindeki belirli bir grubun egemen görüşünü de simgelemekte, somutlamaktadır.

Bilgi - toplum etkileşimi bağlamında bilgiyi ele alan Max Scheler, bir toplumdaki egemen fikir ikliminin, belirli bir grup tarafından üretildiğini, ancak bu fikirlerin, “mutlak gerçek”lerle hiçbir zaman tam anlamıyla örtüşmeyeceği için, toplumsal zemin (toplumun maddi koşullarıyla, mevcut örf, adet, gelenekleri v.s.) tarafından içerik değişikliğine uğrayabileceğini belirtmektedir. Buna göre grup fikirleri ile toplumsal zemin ne kadar uzlaşa halinde olursa, üretilen bilgi o denli toplumsal işleve sahip olacaktır. Dolayısıyla bir grubun bilgisi, toplumun mevcut - tarihsel birikimi ile karşılaştıktan sonra “cismim”leşmektedir. Kısacası ona göre ne belirli bir grup (aristokrat, burjuva, proleterya v.s.) tek başına topluma belirli bir ideoloji benimsetmeye muktedirdir. Ne de toplum kendi içindeki grupların tümünü zemini içinde eritip sindirebilmektedir. Genellikle bu karşılıklı etkileşim biçiminde tezahür etmektedir (Hekman 1999: 40-43).

Aynı sorunsala odaklı Mannheim, daha geniş bir açı ortaya koymaktadır. Mannheim (2002: 27). ... “belirli düşünce biçimlerinin toplumsal kökenleri açığa kavuşmadığı takdirde, bu düşünce biçimlerinin olması gerektiği gibi anlaşılamayacağı” tezinden hareket etmekte ve bilgiyi “...herkesin ortak bir kader, ortak bir eylemsellik bağlamında ve ortak zorlukların üstesinden gelme çabası içerisinde (ki bu süreçlere herkes farklı biçimlerde katılır) başından beri geliştirdiği, işbirlikçi bir grup süreci” (Mannheim 2002:53) şeklinde tanımlamaktadır. Bu tanıma göre toplumsal gibi görünen bilgi, belirli bir grubun ürünü olma özelliği taşımaktadır. Daha doğrusu, bilgi ne toplumun ne grubun, ama aynı zamanda hem toplumun hem gurubun malı olarak anlamlandırılmaktadır. Zira topluma egemen olan kolektif bilgi, son kertede bir grup tarafından üretilmiş olsa bile, topluma mal olma sürecinde, grubun bilgisi olma özelliğini kaybetmekte, toplumun önceki bilgi kalıntıları ile sentezlenmekte ve toplumsal unsurlara ve bireylere bu haliyle yansıtılmakta, benimsetilmektedir. Mannheim bu süreci ideoloji ve ütopya kavramlarıyla çözümlenmektedir.

Mannheim’e (2002:27) göre, “...düşünce yeteneğine sadece birey” sahiptir. Onun ötesinde ve üstünde düşünen başka bir toplumsal unsur mevcut değildir. Fakat bu gerçek, bireysel etkinliği “düşünen varlık”ın kendi başına tayin ve tesbit ettiği anlamına gelmez.

“Birey, kendine atfettiğimiz konuşma ve düşünce biçimini, sadece çok sınırlı bir anlamda kendiliğinden yaratabilir. Birey, içinde bulunduğu grubun dilini konuşur; içinde bulunduğu grubun düşündüğü gibi düşünür. Belli sözcükleri ve sözcüklerin anlamını, kullanımına sunulmak üzere hazır bulur” (a.y.).

Bu nedenle bilgi sosyolojisi önce bireyin düşünce ve davranışlarının kaynağı olan toplumsal bağlamı açığa çıkarmak zorundadır. İkinci olarak da bilgi sosyologları, bu bağlam içindeki bireyin “kendilerini çevreleyen dünyaya daima farklı açılardan bakmaya eğilimli” olduğunu gözden ırak tutmamalıdır (Mannheim 2002: 28-29).

Bu iki görevle yükümlenen Mannheim, çok açık olmamakla birlikte, bir toplumdaki egemen bilgi örgüsünü ideoloji, toplumsal bağlamları içindeki her bir bireyin (ya da grubun) bilgi örgülerini ise ütopya olarak tasarımılamaktadır. Ütopya toplumsal gerçekliğe tosladıkça “hayal ürünü” olmaktan kurtulmakta ama toplumsal gerçekliği inşa eden, pekiştiren toplumsal unsurlara işleyen, sindiren ideolojiyi de hırpalamakta, onun yenilenmesine, hatta ikame edilmesine neden olmaktadır. Bu süreci çözümlenmek amacıyla Mannheim (2002, 83-85), ideolojiyi kısmi ve total olmak üzere iki kategoriye ayırmaktadır. Birincisi, belirli bir grubun iddialarının bir kısmını temsil ediyorsa kısmi; onun tüm dünya görüşünü anlatıyorsa total ideolojidir. İkincisi, kısmi ideoloji, doğrudan bireysel zihinleri tanzim etmeye yönelik olarak; total ideoloji de dönemleri, çağları, tarihsel süreçleri ayırıştırmak, karşılaştırmak amacıyla kullanılmaktadır. Üçüncüsü, kısmi ideoloji bireysel davranış ve konumlara odaklanırken, total ideoloji toplumsal statü ve rollerle ilgilenmektedir.

Bu ayırıştırma, bireysel düşüncenin toplumsal düşünceye dönüşümünü açıklamaktadır. Öncelikle birey, toplumsal bir varlık olduğu için topluma egemen total ideolojinin etkisi altında düşünme eylemini gerçekleştirmektedir. Zira, “düşünceler ve bilgiyle ilgili içeriksel değerler ... büyük dahilerin ansızın aklına gelen fikirler olarak çıkmazlar. Dahiyane fikirlerin arkasında da, düşünen bireyin önünde belirlenmiş olarak duran, ancak asla ‘tin’ olarak varsayılmaması ve özelleştirilmemesi gereken kolektif – tarihsel bir deneyimsel bağımlılığın karakteristik tarzı durmaktadır” (Mannheim 2002: 288). Bununla birlikte bireyi ayakta tutan bu zemin sadece “tek bir deneyimsel bağımlılık” veya “tek bir düşünce akımı” şeklinde varolmamaktadır. Bu zemin birbirinden farklı, kimi zaman kesişen, uzlaşan; kimi zaman çatışan fikirlerin ahengiyle teşekkül etmektedir. Bu şekillenme ise birey ya da grup ütopyalarından toplumsal kısmi ya da total ideolojilere kadar sürekli değişen, dönüşen toplumsal fikir iklimiyle gerçekleşmektedir.

Ütopya ile ideoloji arasındaki çizgiyi toplumsal gerçeklik çizmektedir. “...kendi bakış açısından hareketle, prensip olarak hiçbir zaman gerçekleştiri-

lemeyecek tasarımlar ütopya olarak adlandırılır”maktadır (Mannheim 2002: 220) ve ütopyalar, “karşı etkileşimle değiştirilemedikleri ölçüde ideolojiler değildir” (a.y.). Ütopya, toplumsal gerçeklikle etkileşime girdikçe ideolojikleşmektedir. Ütopyalar uygun toplumsal koşullar hasil olduğunda, kısmi ideolojiler olarak toplumsal zemin üzerinde kendilerini belli etmekte; birbiriy-le kesişmeler, uzlaşmalar ve özellikle de çatışmalar halinde tezahür etmektedirler. Uygun koşullarda bu etkileşimden total ideolojiler doğmakta ve gelişip yayılmakta, başka bir takım ütopyalar veya kısmi ideolojilerle etkileşime girdikçe renkleri, tonları değişmekte ya da bu etkileşimle oluşan başka total ideolojilerce ikame edilmektedirler.

Marksist gelenek, özellikle Althusser, Mannheim’den elde ettiğimiz “süreç” odaklı, bilginin bu tarz işlevini, kanalın bir yönünü dikkate alarak çözümlenmektedir.

Eleştirel akımın kaynaklarından birisi olan **Marx** ile **Engels**’in, meşhur eseri Alman İdeolojisi (1987); “kitle”lerin teoriye kurban edilmekte olduğunu ihtar eden ilk eserlerden birisidir.

Esere göre, üretim araçlarını inhisarında bulunduran güçler, maddi egemenliklerini pekiştirip, sürdürülebilmek amacıyla, kurulu düzeni meşrulaştıran ve koruyan bilgi üretmektedirler. Bu ideolojidir. Topluma egemen olan düşünce yapıları maddi altyapının eseridir. Dolayısıyla bilginin egemenlik ilişkilerindeki rolünü görebilmek için maddi yaşam koşullarını açığa çıkarmak gerekmektedir. Bu açıdan, dikkatle bakıldığında, hakikatın, olduğundan nasıl farklı bir biçimde gösterildiği hemen fark edilecektir. Bu, yanıl-sama ideolojisi ile gerçekleştirilmekte ve hakikat olan her şey, olduğundan farklı bir biçimde hayal ettirilmektedir. Yani ideoloji, maddi yaşamın çelişkilerini ört bas etmek, mevcut egemen güçleri korumak ve kurulu düzeni meşrulaştırmak amacıyla üretilmiş, sahte gerçekler sunan, bozulmuş, yanıl-samalara neden olan; doğru ve hakiki bilgileri ikame amacına yönelik olarak tedavüle sokulmuş bilgilerdir. Dahası ideoloji, belirli bir grubun çıkarlarını ve maddi yaşamdaki tahakkümlerini koruyup pekiştirmek ve ört bas etmek amacıyla üretilen, uyduruk bilgilerin sistematize edilmesiyle oluşturulduğu için, sürekli “öteki”ni hedef almaktadır. Dolayısıyla ideolojik söylemde mutlaka bir hasım bulunmaktadır. Hatta ideoloji, “hasım”a karşı uyarma, koruma, kollama v.s. vaat eden bir siyasal söylem olarak var olmakta ve var kalmaktadır. Bunun için de ideoloji simgesel düzeyde kendini konumlandırmakta, mit ve ikonlarıyla “mağdur” ve “mazlum”ları, gerçek yaşam koşullarından koparıp, onları kendi hakikatlarına yabancılaştırmakta, onların kimliklerinden ve misyonlarından uzaklaşmalarını sağlayarak, onlara çeşitli maskeler takmaktadır. Daha da önemlisi ideoloji, müstezafaları, sanal cennetlerle avutmakta, onların sorgulayıcı eğilimlerini ve doğal dirençlerini bu yolla emmektedir.

Althusser, bu işlevin nasıl gerçekleştirildiğini özel olarak çözümlenmektedir.

Ona göre burjuva düzeninde “kamu ve özel alan ayrılığı” söylemi üretilmiştir. Bu söylem, toplum içindeki güçlerin ayrıştırıldığını, birinin diğerince dengelen- diği ve denetim altında bulundurulduğu için, hiçbir gücün diğerini tahakküm altına alamayacağını, böylece adalet ve hakkaniyetin tesis edilebileceğini, sö- mürünün yok edileceğini telkin etmektedir. Bu ideolojik bir söylemdir. Zira kamusal baskı aracı olan devlet, sayısız ideolojik araca sahiptir. Siyasal sistem onun tekelindedir. Eğitim kurumları, artistik ve entelektüel alandaki kimi ku- rumlar, fiilen devletin emri altındadır. Öte yandan devlet, toplumun üzerindeki asıl denetimini, özel alandaki bazı kurumlarla gerçekleştirmektedir. Bunlar; dini kurumlar, siyasi partiler, sendika, birlik, oda gibi sivil toplum örgütleri, aile kurumu, özel alandaki eğitim, entelektüel, artistik kuruluşlar ve özellikle med- yadır. Dolayısıyla özel alandaki devletin ideolojik aygıtları, kamusal alandan daha işlevseldir ve görevleri, egemen ideolojiyi topluma işleyip sindirmek, benimsetmektir. Bu amaçla devlet bir yandan kamusal alandaki baskı aracı (fili güç kullanma tekeline sahip olduğu için) kimliği ile toplumu sindirmekte, yıldırılmakta; diğer yandan da özel alandaki ideolojik araçlarıyla bireylerin zihin- lerini yıkamakta, onları ‘sadık kul’lara, sessiz kölelere dönüştürmekte ve mevcut yaşam koşullarına rıza göstermelerini temin etmekte, boyunlarındaki boyundu- ruğu meşrulaştırmaktadır (Althusser 2003: 169-171).

Üstelik bu etki ve nüfuzu, onları özne gibi konumlandırarak gerçekleştirmek- tedir. Çünkü “ideoloji bireylere özne diye” seslenmekte ve “her ideoloji an- cak bir özne aracılığı ile ve özneler için var” olabilmektedir.

“...İdeoloji ancak somut (sizin gibi benim gibi) özneler için vardır ve ide- olojinin bu hedefi de ancak, özne sayesinde, başka deyişle özne katego- risi ve işlevişi sayesinde imkan kazanabilir” (Althusser 2003: 196).

Egemen bir gücün egemenliği ancak ve ancak, tabi olan (ya da tabi olmayan) şeklinde tezahür eden bir tepki aracılığı ile açığa çıkmaktadır. İdeolojiye de kabul etme/tanıma, kabul etmeme/tanınamama şeklinde işlerlik kazandırılmakta- dır (Althusser 2003: 198). Bu tepkiyi veren her bir kişi özne gibi kendini dü- şünmektedir. Oysa kabul edenler kadar kabul etmeyenler kategorisinde yer alanlar da nesnedir. İdeoloji, her bir öznenin bu tepkilerini işleterek durmaksızın yayılmakta ve özneleri nesneye dönüştürebilmektedir. İdeoloji sürekli olarak öznelerin kabul edilmişlerine ilişkin talimatlar yaymakla birlikte, talimat mekaniz- ması ve öznelerin kabul görüp görmediği ile ilgili asla malumat vermemektedir. Tıpkı tanrının, her bir kuluna ayrı ayrı seslendiği, onların her bir eylemine ayrı ayrı ödül veya ceza takdir ettiği gibi, ideoloji de aynı tarzda işletilmektedir. Tanrının, tanrı (mutlak, en büyük özne) olarak kabul edilmiş olması şartı göz- den ırak tutulmaktadır. Zira bilindiği gibi önce tanrı kabul edilmekte sonra ona iman ya da o inkar edilmektedir (Althusser 2003: 206).

Burjuva ideolojisinin kabul görmesi de aynıdır. Önce kendini tanıtıp, kabul ettiren bir ideoloji ile düzen tanınmakta, sonra da ona uyum gösterilmekte ya da karşı çıkılmaktadır. Her iki halde de burjuva ideolojisi, burjuvanın düzeyini tesis ve teyid etmektedir.

Bilgi sosyologlarından elde edilen *birinci veri*; toplumsal gerçeklerin bilgide cisimleşmiş olmasıdır. Dolayısıyla toplumun birey üzerindeki güç gösterilerinin temel gerekçesi bu şekilde ortaya çıkmaktadır. *Toplum, gerçekleri gösteren soyut ve köpüğümsü güç merkezi görünümü ile bireye egemen olmakta* ve bu egemenliği birey (onun benimsettiği gerçeklerin gerçekliğinden kuşku duymayarak) benimsemekte, içselleştirmektedir. Daha da önemlisi bu gerçeklik onun aracılığı ile korunmakta, taşınmakta ve toplumun yeni üyelerine de bizzat onun aracılığı ile işlenmektedir.

Bununla birlikte bu verinin öğrettiği diğer önemli bir ayrıntı gözden ırak tutulmamalıdır. Her ne kadar mevcut toplumsal zeminle uzlaşmak zorunda olsa da toplumsal gerçeklikleri üreten, eninde sonunda birey ya da gruplardır. Buna göre iki önemli sonuç elde edilmektedir:

Bireyi çevreleyen toplumsal bağlam, her bireyin dünyayı farklı görmesi.

Toplumsal gerçekler ne denli kesif ve şedit olursa olsun, bu gerçeklikler her bir bireyde, bireysel gerçeklikler olarak tezahür etmekte ve toplum, ne denli bireye nüfuz ederse etsin, onun “dışta kalma potansiyelini” silememektedir. Demek ki, *toplumsal zemine rengini sindirme fırsatı yakalayan egemen güç odaklarının bireyler üzerinde sınırsız ve sonsuz bir otorite tesis etmeleri mümkün değildir.*

Bu süreç, Mannheim’den ilhamla şöyle çözümlenebilir:

Her birey, toplumsal gerçeklerle barışık ya da çatışık ütopyalara sahiptir. Bu nedenle her toplum neredeyse sınırsız sayıda ütöpik zenginlik ve çeşitlilik içermektedir. Bazı ütopyalar toplumsal gerçeklerle (genel kabuller) karşılaşarak birey ve genellikle gruplara özgü ülküler halinde formüle olmaktadır ki bu mikro toplumsal projeler, toplumdaki kısmi ideolojileri teşkil etmektedir. Bunlar toplumsal zemine sirayet ettikçe; yayılma, benimsenme ve aktarılma potansiyelleri ölçüsünde makro ideolojilere dönüşmektedirler.

Makro ideolojilerin yoğun ve katı birer otorite odaklarına dönüşme sürecini de Althusser çözümlenmektedir.

Kendi egemen olduğu kamusal alan içerisinde devlet, toplum adına bireylere fiili güç kullanma tekeline sahiptir. Bu yüzden de devlet, topluma egemen olmak isteyen güç odaklarının ele geçirmeyi hedefledikleri bir otorite merkezidir.

Bununla birlikte topluma hakim olmak ve sulta kurmak isteyenlerin ele geçirdikleri devlet, kamusal alana olduğu kadar, özel alana da egemendir. Sivil

toplum adı altında ürettiği birçok ideolojik aygıt ile devlet, kamusal alanda fiili güç kullanarak sürdürdüğü egemenliğini, özel alanda topluma ideoloji şırınga ederek pekiştirmekte, geliştirmekte ve sürdürmektedir. Bunu da, kamusal alanda nesneleştirdiği bireylere özel alanda “özneymiş” gibi (yani onların rıza ve itirazlarını organize ve koordine edip) davranarak gerçekleştirmektedir. En amansız kozu ise *kendi varlığını, ürettiği ‘hasım öteki’yle gerektirir, kendisine bu yolla militan yandaşlar edinmesidir.*

Bu şekilde işlemselleştirilen ve *toplumsal gerçekliklere dönüştürülen makro ideolojinin fani olmasının nedeni, her makro ideolojinin yeni bazı ütopya ve mikro ideolojilerce denetim ve tehdit altında bulundurulmasıdır.* Bunun sonucunda her makro ideoloji kendini değiştirmekte, yenilemekte ve hatta onun kadar sirayet edebilen başka mikro ideolojiler tarafından ikame edilmektedir. Demek ki hiçbir güç baki değildir. Onlar da tıpkı yaratıcıları ve yayıcıları gibi fanidir.

2. Toplumsal Etkileşim Aracı Bilgi

Bilgi kavramının içerdiği ikinci özellik, *bilginin; toplumsal sistemi oluşturan unsurlar arasında sürekli tedavül eden bir toplumsal parça olması ve tedavül ettikçe toplumsal gerçekliği, sürekli olarak yeniden inşa etmesidir.*

Almanya’daki kaynaklardan beslenerek geliştirdiği yaklaşımını, 1930’lu yıllarda göç ettiği, ABD’de önemli ölçüde benimseten, Amerikalı sosyal bilimcilerin bilgi sosyolojisi anlayışını şekillendiren ve öncelikle George Herbert Mead’la neredeyse özdeş bağları olan (Hekman 1999: 45) Alfred Schutz, anlamın toplumsal düzlemde nasıl oluştuğunu çözümlemeyi amaçlamaktadır. Zira bu çözümleme, toplumsal gerçekliğin oluşma sürecini gün yüzüne çıkartacaktır. Schutz’un tezi, anlamın özneye özgü bir ürün olduğudur. Buna göre anlam, birey tarafından oluşturulmaktadır. Birey, sosyal bir varlık olduğundan, kendi anlamını paylaşabilmek amacıyla, onu iletişimsel bir materyalle dönüştürmektedir ve böylece anlama ilişkin ortaklaşma gerçekleştirilmekte ve anlam nesnelleşmektedir. Bununla birlikte anlam, toplumsal unsurlar arasında tedavül ettikçe, bireyler tarafından öznel yüklemelere maruz kalmaktadır. Yani anlam, öznelere arası bir özellik arz etmektedir. Bu da sürekli olarak, öznelere her seferinde yeniden, ‘anlam’ bağlamında etkileşimini zorunlu kılmaktadır. Çünkü anlam, tedavül etme süreci içinde, öznelere özgü boyuta indirgendikçe, iletişimsel materyal olma özelliğini kaybetmektedir. Anlama ilişkin yeniden ortaklık oluşturabilmek için onu yeniden nesnelleştirmek gerekmektedir. Böylece anlam toplumsal tedavül süreci içinde sürekli yeniden üretilmektedir (Hekman 1999: 46-48).

Anlamın bu tarz öznel arasılığı toplumsal gerçekliği inşa etmektedir ki, Schutz'un bu vargısı, Berger ve Luckmann için çıkış noktası olmaktadır. Ama önce Mead'a göz atmak daha doğrudur.

Bilginin işlevinin, Almanya'daki bilgi sosyologları ve ABD'deki pragmatistler açısından özel bir ilgi konusu olduğu söylenebilir.

“İki gelenek de bireylerin yaşadıkları özel toplumsal bağlam içinde nasıl düşündüklerini; düşünmenin ve bilincin özel toplumsal ve tarihsel bağlamlardan nasıl miras alındığını; toplu eğilimlerin, insanların erişebilecekleri toplumsal nesnelere kesin olarak nasıl sağladığını anlamaya çalışmıştır. Her iki gelenekle uğraşanlar, geleneksel bilgi felsefelerini tanımladıklarını açıkça belirtmişler, insan bilincinin ve düşüncesinin işleme biçimine ilişkin kendi anlayışlarını kurmak üzere modern görgül bilimlere yönelmişler” (McCarthy 2002: 122) dir.

Bu iki gelenekten, toplumsal varlığın ve zihinsel alanın sürekli değişim ve etkileşim içinde olduğu, en önemli miras olarak bugüne kalmıştır (McCarthy 2002: 125). Bu mirasın özünü, Mead'ın, benliklerin ve toplumun sürekli değişim içinde olduğu, insan eyleminin toplumsal bir dünya tarafından kurulduğu tezi teşkil etmektedir (a.y.). Bu tezi Mead, bireysel benliği özne ben (I) ve nesne ben (me) olmak üzere iki kategoriye ayırarak temellendirmektedir. Nesne ben bireyin toplumsal yanıdır. Özne ben ise bireysel yanını göstermektedir. Toplumsal ilişki süreci içinde kişi, başkalarının kendisi hakkında neler düşünüyor, ne tür kanaatler taşıyor olduğuna ilişkin tahminlerde bulunmaktadır. Bu tahminlere göre kendisine çeki düzen vermektedir. En çok sayıda başkasının gözüne girmek amacıyla, kendisini, onların görmek istediği kişi gibi göstermeye çalışmaktadır ki, bu onun nesnel benliğidir. Toplumsal olan her şey de kişiye bu şekilde sirayet etmekte, benimsetilmekte ve yerleştirilmektedir. Başkalarının kendisi hakkındaki yüklemelerine kişi, içinden geldiği gibi bir tepki verdiği durumlarda ise bireyin özne beni açığa çıkmaktadır. Kısacası özne ben ve nesne ben olarak bireysel benlik, toplumsal iletişim akışı içinde belirlemekte, belirlenmektedir (Coser 1990: 323). Dolayısıyla her birey toplumsal yaşamı içinde ona yüklenen rolün ne olduğunu kavramaya, kendisinden ne beklendiğini anlamaya çalışmaktadır. Başkalarının ilgi, saygı, takdir ve taltiflerini kazanmak amacıyla, onların gözüyle kendine bakıp, kendisini onların istediği bir kişiye dönüştürmeye çalışarak, bu yolla başkalarının görüş alanına girmeyi başarmaktadır. Kimi zaman da başkalarının istediği gibi değil, kendi istediği gibi başkalarına görünmektedir (Lazar 2001:18). Kısacası nesne ben aracılığı ile toplum bireyi inşa ederken, özne ben aracılığı ile de birey toplumu inşa etmektedir (Coser 1990: 323).

Bu inşa, anlamlarla gerçekleştirilen bir süreçtir. Anlam, sabit bir yafta olarak başlangıçta herkesin kendi istediği gibi ürettiği ama iletişimsel boyut kazanabilmesi için toplumsal mutabakatla içeriği belirlenen, bu yüzden de sürekli deği-

şen yakıştırmalardır. Zira etkileşim – iletişim süreci içinde bağ kurulan varlıklara ilişkin yorumlamalar, sürekli gözden geçirilmekte, yeniden biçimlendirilmekte, her defasında yeniden üretilmektedir (Blumer 1969: 5). Eylem halindeki insanların toplamı olarak kabul edilmesi gereken toplum (a.y. 85) içinde birey; sürekli olarak kendini açığa vuran (self indication), çevresindeki bazı varlıklara dikkatini odaklayan, onları gören, okuyan, yorumlayan ve bu yolla toplumun iletişim mekanizmasını sürekli işleten; aynı zamanda da ayna (reflexive) rolüyle başkalarını sürekli ölçüp tartan, gözetleyen, onların beklentilerine göre kendi kanaat ve davranışlarını şekillendiren özne ve nesnedir (a.y. 81). Toplum, birbirini bu şekilde inşa eden ve birbirlerince inşa edilen insan varlıklarının temel taşı oluşturduğu bir bütündür ve bu bütün, birbirine ilişkin yakıştırmalar sonucunda anlamlandırılan bir kurgudan ibarettir.

Bu kurgu sürecini Berger ve Luckmann, nesnel ve öznel gerçekliğin diyalektiği olarak tasarılmaktadır.

Bu diyalektik tasarıma göre birey ya dışa vurum (externalization) yoluyla toplumsal gerçekliği işlemekte ya da sindirme (internalization) yoluyla toplumsal gerçeklik tarafından işlenmektedir.

Yazarlara göre, gerçek, düşünür ve hatta bilim adamlarının zannettiği kadar derin ve sofistike bir toplumsal durum değildir. Bu yanılgıya, tek bir gerçek gerçeklik neden olmaktadır. Oysa toplum, bir yığın gerçeklik (multiple realities) halinde kurulmaktadır. Bunun nedeni toplumun kurulma sürecinin hiçbir zaman sonra ermemesidir. Toplum üyesi olan insanlar, gündelik yaşamlarında kendileri için düzenlenmiş (ordered) ve yapısallaştırılmış (patterned) nesnel gerçeklikleri başkalarıyla paylaştıkça, tipik hale getirilmiş rollerinin ne olduğunu öğrenmektedirler. Bu, onlar için; yani herkesle aynı şeyi paylaşıyor olmak, tipik rolün uygun gördüğü tarzda başkalarıyla bağlar kurmak, kendini rahat ve güvende hissetmenin, toplumsal müntesip olmanın yoludur. Dolayısıyla, toplumsal gerçekliği bu şekilde işleyen, nesnel boyutlu anlamlandırmalar; kişinin seçme özgürlüğünü kısıtlamakla birlikte, onun kafa karışıklığını önlemekte ve toplumsal harmoniyi temin etmektedir (Luckmann-Berger 1966: 72-79). Ancak sınırlandırılmış olsa da kişilerin alternatifleri (tipik roller dışındaki başka rol tipleri) tümüyle ortadan kalkmamaktadır.

Esasen, toplumun nesnel gerçeği, her birey için bir uğrak noktası (moment) olarak düşünülmelidir. Zira öznel gerçeklik, kendini her koşulda korumaktadır. Toplumun benimsetmeye ve bireyin sindirmeye (internalization) çalıştığı nesnel gerçekliğin kusursuz biçimde özümsemesi mümkün değildir. Yani bu nesnel gerçeklik her bireyde farklı bir öznel boyutla yansıtılmaktadır. Bu yansıtma açık ya da zımnî bir yığın gerçekliğe işaret etmektedir (Luckmann-Berger 1966: 130-133). Öznel gerçeklikleri aşan, kuşatan nesnel bir gerçeklik olsa da, öznel gerçeklikler nesnel gerçekliğin her an yeniden kurgulanmasını

potansiyel olarak içermektedir ve bu diyalektik süreç, toplumsal gerçekliğin anlamsal düzeyde, sonu olmayan bir kurgulama olarak sürekli inşa edilmesine vesile olmaktadır.

Bilginin toplumsal işlevlerini inceleyerek elde ettiğimiz *ikinci veri*, bilginin süreç içerikli; yani sürekli değişebilen ve asla katılaşmayan, donuklaşmayan ve buzlanmayan toplumsal unsur olduğudur. Böyle olmasının *nedeni*, *bilginin yegane hammaddesinin anlam olması ve anlamın da sadece özne - birey tarafından üretilebilmesidir*.

Kuşkusuz ki birey tarafından üretilen anlam, herhangi bir anlam olarak kaldığında, toplumsal bir işleve sahip değildir. Anlam, iletişimsel bir materyale dönüştürüldüğü, paylaşıldığı takdirde toplumsal bir içerik kazanmaktadır ki, bu da etkileşimi zorunlu kılmaktadır. Yani öznel anlamın nesnel işlevini açığa vuran simgesel etkileşimdir ve anlam, öznel alanla nesnel alan arasında sürekli işlendiği; eksildiği veya fazlalaştığı, geliştiği ya da dönüştüğü, sürekli olarak değiştiği için simgeler hiçbir zaman sabit bir içerik yüklenmemektedir. Etkileşim bu diriliğin hem nedeni hem de sonucudur. Zira öznel arasında anlamın nasıl bir içeriğe sahip olduğunu görmek için iletişim kurmak gerekmektedir. Anlam, öznel arasında aktarıldıkça öznel alana indirgenmekte, ortaklaşmayı (iletişimi) temin etmek için anlamı yeniden nesnel alana çekmek gerekmektedir, etkileşim böylece kendi iç dinamiklerinden aldığı enerjiyle bitimsiz ve sınırsız bir seyir izlemektedir.

Bilginin hammaddesindeki bu kararsızlık, bilgi ile taşınan ve işlenen güç ile egemenlik ilişkilerinin de süreksizliğini temin etmektedir. Hatta zorlamalar, germeler, barikatlamalarla süreklilik temin edilmeye çalışıldığında, köklü kopuşlar, dönüşler ortaya çıkmaktadır. Çünkü toplumsal bütünün epistemik yapı taşları olan bireyler, dış çevreleri tarafından inşa edildiği kadar, dış çevrelerini de inşa etmektedirler. Dış dünyada kendisine sunulan gerçeklikleri içselleştirdikleri kadar, dış çevresine de kendi gerçekliklerini işleyebilmektedirler. Bunun adı öznel ve nesnel gerçekliklerin diyalektikidir ki, her sentez antitezini üreterek işlemektedir.

3. Toplumsal Yapı Harcı Bilgi

Yukarıdaki tanımda bilgi, *toplumsal zihniyetin hem hammaddesi hem de mamul ürünü olarak, toplumun ayırt edici vasfı olma, toplumun sınırlarını tayin ve tespit etme, içeriğini görünür kılma özelliği* ile, üçüncü bir diğer sıfatla tavsif edilmişti.

Bilginin üçüncü özelliği, toplumsal zihniyetin muhtevası olan bilginin; bireyi biçimlendiren, sınırlandıran, ona çeki düzen veren ve hatta dayatmalarda bulunan bir toplumsal mekanizma olduğuna atıf yapmaktadır. Bununla birlikte aynı mekanizma, topluma intisap etmiş her bir birey tarafından süzülüp, elendiği, filtrelendiği; bu süreç içinde hem toplumsal ürün hem değil, hem bireysel ürün

hem değil; daha doğrusu bireyin de toplumun da hem girdisi hem çıktısı olduğuna işaret etmektedir. Nitekim Hakikat ve Yöntem’de Hans-Georg Gadamer (1975) toplumların dillerinde tezahür eden hakikat’ın (truth) ne olduğunu gün yüzüne çıkarmaya çalışmaktadır. Dil, topluma ait anlaşılabilen tek varlıktır ve üstelik dil, bireylerin kullandığı toplumsal bir varlıktır. *Kısacası dil, toplum ile bireyin keşiştiği, kaynaştığı ya da çatıştığı merkezi bir bölgedir.*

Dilin birinci örneği konuşmadır ve konuşma, neredeyse sınırsız bir anlam alanı ortaya koymaktadır. İkinci örnek yazıdır. Yazıda anlam kısıtlanmakta, sınırlandırılmaktadır. Hatta konuşurken alabildiğine yayılan anlam, yazıda sabitlendiği için, yazı, bir süre sonra yazanın da yabancı kaldığı bir dilsel üründür (Gadamer 1975: 350-355). Dilin bir diğer örneği yorumdur. Yazı ya da söze dökülme de yorum, dilsel bir üründür. Zira eninde sonunda dile ihtiyaç duymaktadır (Gadamer 1975: 360). Sonuç olarak dil aracılığı ile toplumsal olan her şeyi ediniriz ve dil aracılığı ile toplumsal olan her şeyi işleriz. Bu bağlamda dil bize, bir dünya vermektedir. Dünyaya ve kendimize ilişkin her tür bilginin aracı dildir (Gadamer 1975: 445). Dil bize bir dünya taşıdığı gibi biz de kendi dünyamızı dille taşırız (Gadamer 1975: 404).

Tam da bu noktada dil, hem özneliğin hem de nesneliğin kaynaşma alanını tesis etmektedir. Dilin simgelerine, toplumun her bir üyesi yakın anlamlar yüklediği için dil, iletişimsel bir işlev görmekte, ortaklaşma yaratmaktadır. Ama aynı simgenin, her bir bireyin zihninde, diğeriyle asla örtüşürülemez olacak öznel anlamları da bulunmaktadır. İşte bu öznel anlamlar, yan yana gelerek nesnel anlamları üretmektedir. Bir toplumun dilsel nesnesi gibi konumlandığı her kesitte birey, kendi öznel anlamını dilsel simgeye sindirerek, toplumsal dil ortamındaki yerini almaktadır. Bireyin dış dünya ile teması her zaman iki biçimde gerçekleşmektedir. Birincisi birey, dilin kendisine taşıdığı dış dünya gerçekliği kadar, gerçek dünyayı görebilmektedir (Gadamer 1975: 495). İkincisi birey, dış dünyada olup bitenlerin sadece bilmek istediklerini bilmektedir (Gadamer 1975: 446) ve bu; bireysel olanla toplumsal olanın buluşması olayı, önyargı (prejudice) kavramında mündemiçtir.

Gadamer (1975: 237), çevresinde olup bitenleri anlaması için yorumcunun her an “emrine amade” bulunan zihinsel kayıtları tarif etmek amacıyla *önyargı* kavramını kullanmaktadır. Bu kayıtlar her bir bireye ait ve özgü olmakla birlikte, tümüyle tarihsel ve toplumsaldır. Aynı zamanda önyargı sadece bir kişinin değil; grubun, topluluğun, toplumun, hatta dönemlerin gözlükleri de olabilmektedir. Nitekim aydınlanmanın geleneksel önyargılara karşı sergilediği keskin tavır, aydınlanmanın önyargısıdır. Bu yüzden meşru olan ve olmayan önyargı ayırımına gidilmesi daha isabetlidir. Bu bağlamda gizli ya da gizlenmiş önyargıların toplumsal tehlikeler içerdiğinin bilinmesi gerekir. Zira bunlar despotça bir tarzla varlıklarını sürdürmektedir (Gadamer

1975: 239-240). Böylece bilme işinde bizi doğruya yönelten önyargılarımız meşru, yanlışla yöneltenler ise gayri meşrudur (Gadamer 1975: 266).

Gadamer'e göre tarih, tarihte var olan kişi ve toplumların ya da olay tanıklarının gözüyle görülemez. Çünkü o şekilde görmek için de kişisel önyargıya ihtiyaç vardır (Gadamer 1975: 271). Toplumu topyekün görmek için, her bir toplumsal unsurun gözüyle toplumu görmek gerekir. Bu da mümkün değildir ve fakat görme, anlama işi; tüm bunların karışması, kaynaşmasının sonucunda gerçekleşmektedir. Bir bakıma bakış açısında ya da önyargıda, toplumsal ve bireysel olan ne varsa hepsi birbirine karışmış halde tezahür etmekte ve anlamlandırma bu şekilde gerçekleşmektedir ki, bu; bilginin alınma, işlenme, üretilme ve tedavül etme sürecini anlatmaktadır.

Toplumsal ve bireysel olanın önyargıda kaynaşması sayesinde ki, toplum ve birey, simgeleri sayesinde, başka kişi ve toplumlarla aralarına simgesel sınır çizgileri çizebilmektedirler.

“...simgeler başka bir şeylerin yerini tutmaktan ya da başka bir şeyleri temsil etmekten daha fazlasını yaparlar. Aslına bakılırsa tüm yaptıkları bundan ibaret olsaydı geçerliliklerini kaybederlerdi. Simgeler aynı zamanda kendilerini kullananlara, anlamlarının bir kısmını kendilerine kazandırmalarına izin verir. ...bu simgelerin anlamları aynı biçimde paylaşılmaz. Simgelerin her birinin anlamı, bireyin kendine özgü tecrübesinin dolayımından geçer (Cohen 1999: 11).

Tezini bu cümlelerle ortaya koyan Cohen (1999: 14), etkileşimleri sonucunda örülen “anlam ağları”nı insanların yaşadıkça sürekli yenilediklerini; bu anlam ağlarının ne mutlak belirleyici ne de etkisiz – nüfuzsuz olduğunu, sadece insan varlığının toplumsal davranışa anlam ilaştırma yeteneği ile mücehhez olduğunu belirtmektedir.

“Bizler gözlemediğimiz şeye anlam veririz. Verdiğimiz bu anlam bize aittir ve davranışı gerçekleştirenin amaçladığı anlamla çakışabilir de, çakışmayabilir de. Böylelikle, etrafımızda sürüp giden ve katıldığımız davranışı anladığımız ölçüde davranışı yorumlarız ve bu yorumdan hareketle edimde bulunuruz; davranışa anlam ilaştirmeye bakarız. Toplumsal etkileşim bunun gibi yorumlara yaslanır. Toplumsal etkileşim özünde anlamların gördüğü iştir” (Cohen 1999: 15).

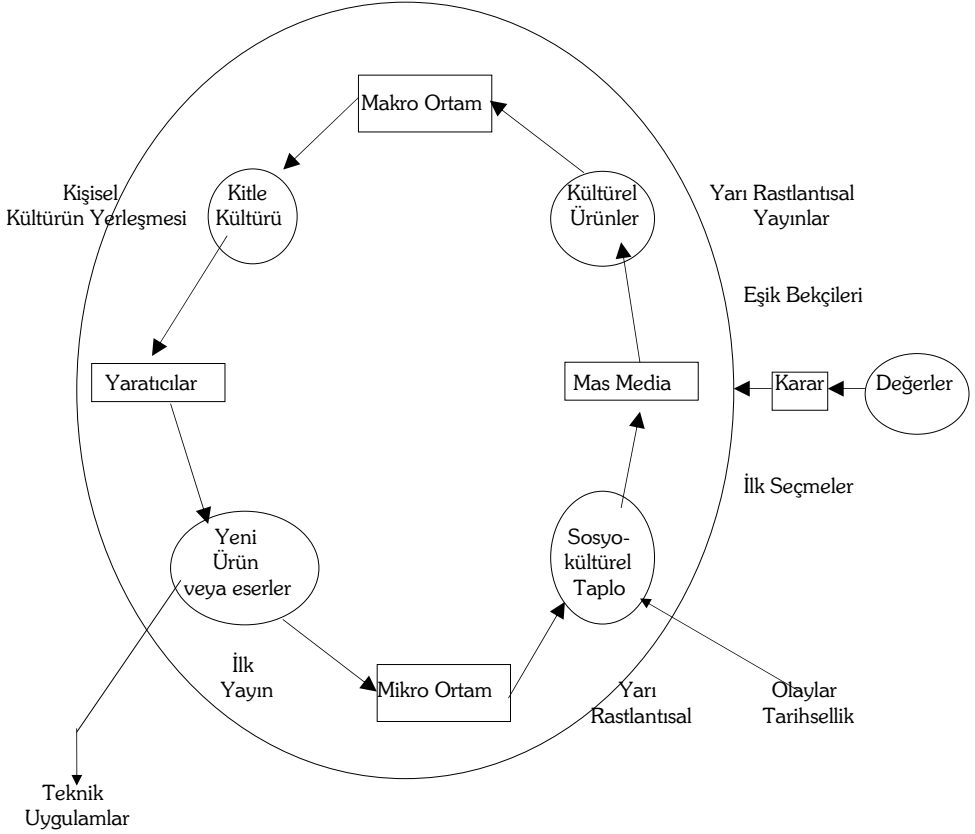
Toplumsal bütünlüğü tesis eden etkileşim, Cohen'e göre, doğaları gereği simgelerin yoruma açık olmaları sayesinde gerçekleşmektedir.

“Simgeler, şekil verilebilir olduklarından, bireyin koşullarına uymaları sağlanabilir. Bu sayede bireylerin kendi bireyselliklerinden vazgeçmeksizin bir topluluğa olan bağlılıklarını yaşantılayabilecekleri ve dışavurabilecekleri koşulları (media) sağlayabilirler. Simgeler o denli

çok yönlüdürler ki, sıklıkla özgün anlam kalıplarına uydurulabilirken, aynı simgeyi aynı anda kullanan başka kimseler bu çarpıtmaların farkına varmazlar (Cohen 1999: 16).

Bu sayede yani, simgeler hem öznel hem de nesnel olabildikleri için “...bireysellik ve genellik uzlaştırılabilir” mektedir (Cohen 1999: 20). Aynı simgeye yakın anlamlar yüklenebilmesi, daha doğrusu simgelerin insanlara böyle bir nimet sunması, onların hem bir toplum üyesi olma hazzını elde etmelerini hem de bireyselliklerini koruyarak öznel kimliklerini taşıyabilmelerini temin etmektedir. Kısacası simgesel düzeyde hem birey hem de toplum kurgulanmış, kurulmuş olmakta ve böylece sınırları da tayin ve tespit edilmektedir.

Abraham A. Moles (T.siz: 68-75) bu süreci, sosyo kültürel devre adını verdiği bir şema ile modelleştirmektedir.



Şekil 1: A. Moles'in Kültürleşim Modeli

Kültürlemlerini kuramını açıklarken Moles, sosyo-kültürel devre içinde medyanın, mozaik kültür inşacısı işlevi gördüğünü belirtmektedir.

Ona göre her birey yaratıcıdır. Keşif ya da icat yapabilir. Yaratmanın hammaddesi ise bilgidir. Bu yüzden her yaratıcının ürünü tedavül etmez. Bu, herkesin hayal kurabilmesine ama hayallerini daha mükemmel biçimde yazan ya da söyleyenlerin yazar-şair ya da edebiyatçı sayılmasına benzemektedir. Yani, icat ya da keşiflerini tedavüle sürebilenlerin yaratıcılıkları fark edilmektedir. Zira onların hayalleri medyatik bir materyale dönüştürülmekte, öznel alandan çıkıp nesnel ortamda yayılmaktadır. Bununla birlikte sosyo-kültürel devre içinde bu süreç görülmek istendiğinde, tanımına aykırı bir biçimde sürecin ne başını ne de bitişini belirlemek mümkündür. Zira yaratıcının kuluçkadaki zihinsel ürünlerini açığa çıkaran simgeler, devre içinde sürekli dolaşan bilgileri taşımaktadır ve her durakta bilginin içeriği kayıp ya da katkılara maruz kalmaktadır. Yaratıcının da ürünü, kendisinden kurtulur kurtulmaz, evrenin her bir ögesi tarafından tüketilmekte ya da yeniden işlenmekte ve yaratıcının ürünü olma özelliğini hızla kaybetmektedir. Kısacası bu devre Moles'un (T.siz:71) ifadesiyle şöyledir:

“Burada (şu) öğeler bulunmaktadır: Fikri, entelektüel eserleri dönüştüren ve bir mikro-çevrede yayan yaratıcı, kitle iletişim araçlarının beslendikleri genel bir depoda fikirleri, olayları ve olguları toplayan sosyo-kültürel tablo, yaratıcının da içinde yer aldığı makro çevreyi veya alanı sulayan kitle iletişim araçları.. Bu şekil, devrenin kendi üstüne göreli kapalılığını vurgulamaktadır. Yeni fikirler, dünyadaki olaylarca doğurganlaşan eski fikirlerden hareketle yapılmaktadır. Devre, dış dünyaya dört öğeyle bağlanmaktadır. Bir yandan yaratıcının imgesel oyunu, öte yandan nesnelere dünyasına açılan gerçekleştirilmeler, bir başka yandan tarihsel olaylara haberleri bağlayıcılar ve nihayet devreyi sosyal değerlere bağlayan iletişim araçları yöneticileri.”

Moles'in bu modeli öznel alandan nesnel alana bilginin nasıl sirayet ve tedavül ettiğini de kısmen göstermektedir. Bir toplumdaki entelektüel – artistik – edebi ya da teknokrat yaratıcılar, kendilerinin de içinde bulunduğu bir mikro ortamda, ilk yayın olarak eserlerini tedavüle bırakmaktadır. Bu ortam bir tür, toplumun yaratıcı sitesidir. İcatlar, keşifler, araştırmalar ve diğer benzeri yapıtlar bu sitede üretilmekte ve paylaşılmaktadır. Bu site aynı zamanda toplumun sosyo-kültürel tablosunun repertuarıdır. Bu repertuardan medya seçmeler yapmakta ve medyatik tercih ve kararlara göre bu seçmeler yeniden işlenerek, işlenmiş yeni kültürel ürünler olarak makro ortama sunulmaktadır. Bu ortam toplumun tümünü kapsayacak genişliktedir. Nihayet bu ortamda kişisel yaratılar toplumun geneline yayılmakta ve kitle kültürü olarak da tüketilmektedir.

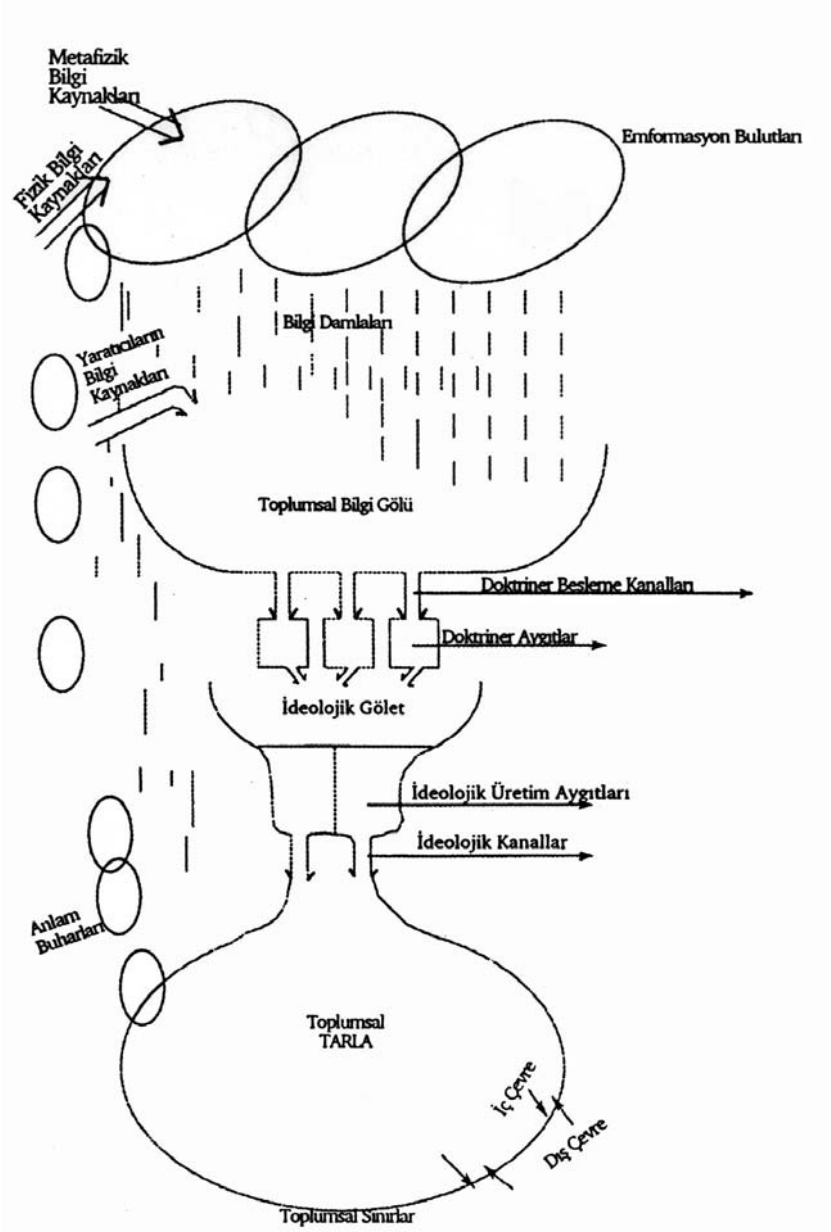
Bu model, döngüyü kısmen göstermektedir. Bireylerin, tedavül eden ürünleri alımlama aşamasındaki anlamlandırmaları kısmen görmezden gelinmektedir. Model, bireysel bir yapının toplumsallaşmasını kapsamakla birlikte, toplumsal olanın bireysel düzlemde kabul edilmesini içermemektedir. Bununla birlikte model, özellikle siyasal içerikli ürünlerin topluma mal edilme sürecini açıklamakta işe yarar görünmektedir. Zira siyasal program, proje ve planlarda belirli bir yaratıcılar sitesinde üretildikten sonra medya aracılığı ile topluma benimsetilmeye ve özellikle kitle kültürü ürünü olarak tüketilmesi temin edilmeye çalışılmaktadır.

Bilginin toplumsal işlevlerinin üçüncüsünün ortaya koyduğu sonuç da demek ki; *gücün akıtıldığı ve aynı zamanda süzüldüğü, damıtıldığı, arındırıldığı toplumsal alanın dil olduğudur*. Dilde birey ve toplum kesişmekte, kaynaşmakta, çatışmakta ve *dil böylece egemenlik ilişkilerinin hem ayyuka çıkarıldığı hem de gizlendiği toplumsal bölgeyi teşkil etmektedir*. Bu bölgede, bireyler, tarih ve toplum tarafından kendilerine verilen, önyargı adındaki gözlüklerle çevrelerine bakmaktadırlar. Gözlüğe merceği takan tarih ve toplum, mercekten bakan ise bireyin gözleridir.

Önyargıların öznel olanla nesnel olanı buluşturması, bireyin diğer toplumsal unsurlarla ve toplumun başka toplumlarla arasına sınır çizgileri atmasına izin vermektedir. Dolayısıyla belirli simgesel etkileşimlerle belirli toplumlar, topluluklar, gruplar inşa edilebilmektedir. Sözelimi cemaatler ya da gruplar kendi aralarında bağlar tesis edebilmek amacıyla anlamı kullanmaktadırlar. Hilal, haç, altı köşeli yıldız örneklerinde olduğu gibi. Belirli simgeler etrafında örgütlenilerek cemaatler, camialar inşa edilebilmektedir. Özellikle siyasal gruplar çok çeşitli simgelerle kendilerine sınırlar tayin etmekte, siyasal topluluklar inşa etmektedirler.

D. Toplum Bilgi Etkileşimine İlişkin Metaforik Model Denemesi

Bilgi sosyolojisine ilişkin ürünlerden elde edilen bu veriler mecedilip konumlandırıldığında, bize göre, şöyle bir şema ortaya çıkmaktadır ve bu şema; birey, bilgi, toplum üçgeni içindeki ilişki - iletişim - etkileşim ağını çözümleme iddiası taşıyan metaforik bir modeli resmetmektedir.



Şekil 2: Birey, Toplum, Bilgi Üçgenindeki Epistemik Akışımı Gösteren Tipoloji

Şekil; bilgi, birey, toplum üçgeninin sınırları içinde gerçekleşen ilişkiye - etkileşime - iletişime ilişkin zihnimizde çağrışımlar yaratacak bir tipolojinin metaforla anlatımıdır.

Toplumsal tarla, tıpkı toprak gibi her şeyin yeşerip yetiştiği ve her şeyin yaşlanıp yok olduğu bir mekandır. Bu mekan, en az toprağın sahip olduğu çeşitlilikte madde türlerine, onların analizlerine, sentezlerine benzer canlılığa ve zenginliğe sahiptir. Bu mekanda birey de dahil, her şey doğar, büyür, gelişir, ölür ve yeniden doğar. Ancak bu doğum kuşkusuz ki, anlamsal bir doğumdur. Nasıl ki sonbaharda toprağa düşen bir yaprak, ilkbaharda, farklı bir zaman, mekan (zira toprak, güneş, atmosfer aynı değildir) ve konjonktürde ortaya çıkıyorsa, bizim alıştığımız netlikte olmasa da anlamın yeniden doğuşu, farklı zaman, mekan ve konjonktürdeki bedenlerle ama hep birey bedeniyle dünyaya gelmektedir. Aynı şekilde toplumsal olguların parametreleri olan işlev, yapı ve kurumlar, farklı görünümlemlerle de olsa, belirli bir anlam çerçevesinde gün yüzüne çıkmaktadırlar. Keza toplumun alt sistemleri olan birey, grup, topluluk, cemaat (komünyon) ve benzeri (mesleki birlikler, çıkar-baskı grupları, entegre ortaklıklar, diğer çeşitli örgütlenmeler, işletmeler, tarikatlar v.s.) oluşumlar da, belirli bir görünüm altındaki anlamlarıyla yok olup, farklı bir zaman, mekan ve konjonktürde, farklı bir görünüm altında, yeni bir anlamla yeniden doğmaktadırlar ve bu süreç, sonsuz bir devinimle sürüp gelmekte ve sürüp gitmektedir. Buna sayısız örnek vermek mümkündür (işçi sendikaları bağlamında bkz: Anık 1997). Kıl çadırla, şatonun, gökdelen apartmanların anlamı aynıdır: İnsanları barındırmak. Ama farklı mekan, zaman ve konjonktürde farklı bir görünümle cisimleşmişlerdir. Kabile, köy, sınıf, baskı örgütü v.s. gibi toplumsal oluşumlar; avcılık, toplayıcılık, tarımsal üretim, manifaktür üretim, kapitalist üretim v.s. gibi ekonomik; riyaset, krallık, imparatorluk, ulus-devlet gibi siyasal oluşumlar ve bunların çok sayıdaki alt oluşumları için de aynı tespiti yapmak mümkündür. Tüm bunlar toplumsal tarlanın içeriğini teşkil etmektedirler.

Toplumsal tarla, iç içerik ve dış içeriğini teşkil eden iç çevre ve dış çevreye sahiptir. İç çevresi ile dış çevresi arasındaki sınırları, başta ve hatta başlıca dil olmak üzere kültürel kodlar belirlemektedir. Doğal-sosyal iç ve dış çevresinde cereyan eden etkileşim ve iletişim; bu bağlamdaki uyum ve direnmeler, uzlaşma ve kırılmalar, eklemleme ve kopmalar, özellikle gerginlikler, konjonktürleri yaratmakta ve konjonktür her kurulu, örülü, etkileşim-iletişim ağını değiştirip dönüştürmekte ya da yok edip, var etmektedir. Bu entropik süreç, yenilenmenin, yani anlamın sürekli yeni bedenlerde, cisimlerde, sürekli var olmasını ve yok olup, yeniden varolmasını temin etmektedir.

Toplumsal tarlanın iç-dış sosyal-doğal çevresindeki zaman, mekan ve konjonktürler, bireylerin her an *anlam buharları* üretmelerine neden olmaktadır. *Toplumsal tarla* zemininden kopan bu buharlar, *enformasyon*

Toplumsal tarla zemininden kopan bu buharlar, enformasyon bulutlarını oluşturmaktadırlar.

Enformasyon bulutları, çeşitli atmosferik nedenlerle, içeriğini oluşturan katkılardan daha farklı ve onları aşan bir senteze dönüşmektedir. Anlam buharları, sonsuz derecede farklılık ve zenginlik içeren bireylerin zihinsel üretimleridir. Bu ürünler enformasyon bulutlarının ham maddeleridir. Orada yeniden işlenmekte, biçimlenmekte ve sentezlenmektedir. Yani enformasyon bulutlarını, kesiksiz ve sınırsız üretilen fizik ve metafizik bilgi kaynakları beslemektedir. Kesiksiz ve sınırsız besin kaynaklarına sahip enformasyon bulutları, uygun koşul ve yoğunluğu yakaladığında, *bilgi damlalarına* dönüşmekte ve toplumsal tarlanın *bilgi gölünü* doldurmaktadır.

Toplumsal bilgi gölünün başta gelen besin kaynağı, enformasyon bulutları ve onlardan dökülen bilgi damlalarıdır. Denilebilir ki bilgi damlaları, modern zamanlara kadar, toplumsal bilgi gölünü en fazla besleyen kaynaklardır. Mitolojik metinlerden dini ve ahlaki kural, kıssa ve öykülere kadar çeşitlilik ve zenginlik arz eden örnekler, bu kaynakların en fazla göze batanlarıdır. Günümüzde anonim destanlar, deyişler, öyküler, halk biliminin konusunu teşkil eden diğer folklorik, edebi ve artistik ürünler (ki bizde halk türküleri başta gelenidir ve her birinin bir konu dokusu vardır); atasözleri, özdeyişler, deyimler ve bunlara benzer doğrudan toplumun malı olan bilgi türleri, toplumsal bilgi gölünün en önemli bilgi kaynaklarıdır.

Bununla birlikte, tarım toplumlarında kısmen, modern toplumlarda ise oldukça yoğun ve kapsamlı biçimde toplumsal bilgi gölünün kaynakları *yaratıcılar* olmuştur. Entelektüel, edebi, artistik, teknik yaratıcılar, özellikle modern toplumlarda o kadar yoğun biçimde toplumsal bilgi gölünü beslemişlerdir ki, neredeyse başlıca besin kaynağı olacak kadar gölü doldurmuşlardır.

Kuşkusuz ki eski dönemlerde de toplumsal bilgi gölünü besleyen birçok yaratıcı bulunmaktadır. Şaman ve büyücüler hem fiziksel hem ruhsal sağaltıcı olarak bu bağlamda başı çekmektedir. Ancak modern dönemlerde birey, bilginin hem üreticisi hem tüketicisi, hem öznesi hem nesnesi haline gelmiştir. Araştırmacının hem kendisi insandır hem konusu ve kobayları insandır. Dolayısıyla bilgi-iktidar ilişkisi öncekilere göre, modern dönemlerde çok büyük değişiklikler arz etmektedir. Bu konuyu yazılı - sözlü kültür, iktidarın soyut - somut kaynakları, rasyonel bilgi - hurafe bilgi gibi çok çeşitli bağlamlarıyla ayrıca ele almak gerekmektedir. Nitekim Foucault özellikle 'Kelimeler ve Şeyler' (2001: 435)'in "İnsan ve İkizleri" başlıklı bölümünde "...insanın bir bilgi için nesne ve bilen için de özne olan konumunu", oldukça yetkin bir biçimde işlemektedir.

Demek ki toplumsal bilgi gölü iki kaynaktan beslenmekte ve en önemlisi de bu epistemik tipoloji bu aşamadan itibaren, epistemik iktidarların çözümlenmesine katkı sağlayıcı bir görüntü sağlamaktadır. Zira, bilginin doğal akışımına müdahale etme fırsatı bu aşamada ele geçirilmektedir. Özellikle bilgi damlalarının bereket yağdırmadığı; fırtınaların, boraların patladığı, sel baskınlarının, taşkınların yaşandığı ya da tersine kuraklığın, verimsizliğin had safhaya çıktığı konjonktürel aralıklarda, göle bilgi dökmesini başaran yaratıcılar, toplumsal tarlayı sulama ve kendi episteme (Foucault'nun kullandığı anlamda)'ini toplumun geneline yayma, benimsetme fırsatını ele geçirmiş olmaktadır.

Bu durum günümüzde artık, rastlantıya bırakılmış değildir. Zira bundan sonraki aşamalarda bir dizi mekanizma devreye girmekte ve episteme, yapay aygıtlarla oluşturulmaktadır.

Toplumdaki iktidar seçkinlerinin (Mills 1974) sayı, güç ve rekabetlerine bağlı olarak bilgi gölü, onların *doktriner aygıtlarının* işlemlerine maruz kalmaktadır. Çeşitli tür (tekelindeki üretim-yönetim araçları, bağlı ve bağlantılı teknokratları, entelektüelleri, sanatçı ve edebiyatçıları v.s.) ve biçimlerde (üretim-tüketim-yönetim, edebi-artistik, medyatik üretimler v.s.) devreye sokulan *doktriner aygıtlar*, *göldeki birikimi filitrelemekte, süzmekte; amaca uygun olarak arındırmakta, damıtmakta ve nihayet suyun klorla temizlenmesi gibi, hasım-ötekinin tazyik, nüfuz ve sızıntılarından olabildiğince bilgileri dezenfekte etmektedir*. Böylece bilgi gölündeki birikim, iktidar seçkinlerinin çıkarlarına hizmet edecek ürünlere dönüştürülmektedir. Bu ürünlerin kullanımı sonucunda da onlar açısından *hijyenik bir ortamın tesisi* mümkün olacaktır. Yani bu aşamada egemen birer güç olmak isteyen iktidar seçkinleri, ürünlerini egemen söylem haline getirerek, *kendi dünyalarının pastörize birey ve pastörize toplumunu yaratmayı* ummaktadırlar. Söylemleri toplumda yayıldıkça, benimsedikçe ve kalıcı hale geldikçe de bu niyet gerçek olmaktadır.

Ancak egemen kılınmak istenen doktrini topluma doğrudan akıtmak (yani kahir bir çoğunluğun algısını, kısmen teknik bir formülasyon olan doktrinle organize etmek) mümkün olmadığı için, *doktrin; ideolojik şırınga veya şifa yüklü hap görünümü ile topluma enjekte edilmekte veya yutturulmaktadır*. Mekanizmanın bu süreci; misyon, işlev, görev, proje, program, işlem, hizmet gibi kavramlarla da açıklanabilir ama çok fazla ayrıntıya boğulmadan, mekanizmanın aynı anda işletilen iki kolunun olduğu belirtilmelidir. *Birinci kol*; kamusal alanın denetim altına alınarak (siyasal iktidarın ele geçirilmesi, siyasilerin güdüm altına alınması, kamu bürokrasisinin oluşturulması, kamusal kararların tayin ve tespit edilip, dayatılması v.s.), doktrin, ideolojik formlar halinde benimsetilmesidir. *İkinci kol* ise özel alanın nüfuz altında tutularak (sivil toplumun bizzat örgütlendirilmesi veya sponse, finanse edilmesi ya da

reklam gibi araçlarla denetim altına alınması. Dini - ahlaki kurumların araçsallaştırılması. Entelektüel, artistik, edebi alandaki çeşitli kişi ve kuruluşların arka bahçe haline getirilmesi. Moda, marka gibi manipülatif araçlarla alışkanlıklar yaratılması ve benzeri açık ya da gizli biçimler), bu alandaki kişilerin her birinin birer özne kimliği ile yakalanıp, ideolojik enjeksiyona maruz bırakılmasıdır. Bunlar başarılı olduğu takdirde, *doktrin, egemen söylem haline gelecektir. Rekabetin var ve yaygın olduğu toplumlarda ise bu etkinliklerin başırası düzeyinde doktrin dominant söylem haline getirilmesi sağlanacaktır.*

Böylece toplumsal tarla son aşamadaki ideolojik kanallarla (kamusal işlemler, sunumlar, hizmetler v.s., sivil alandaki eylemler, talepler, himayeler ve özellikle medya) sulanmakta (Kuşkusuz ki toplumsal tarla enformasyon bulutlarından dökülen bilgi damlalarının bir kısmı tarafından da sulanmaktadır.) ve egemen söylem, toplumsal tüm unsurlara sindirilerek, manipülatif sonuçlar elde edilmeye çalışılmaktadır.

Ancak, bu tür manipülatif işlemler ne denli eksiksiz işletilirse işletilsin, toplumsal tarlanın unsurları ve en başta birey, bu tür etkilere, hiçbir zaman ve hiçbir biçimde, bir bilgisayar belleği gibi, umulan-beklenen davranışlar ortaya koyarak yanıt vermemektedir. Zira bilindiği gibi, her bir işlem, her biri için ve üstelik her farklı zaman, mekan ve konjonktürde, farklı bir anlam taşımaktadır. Her bir farklı anlam, anlam buharı olarak toplumsal tarla zemininden ayrılmakta ve kimi zaman fizik ya da metafizik bilgi kaynağı içeriğine kavuşarak enformasyon bulutlarını beslemektedir. Süreç yeniden işlemekte ve asıl önemlisi, bu yüzden mekanizmanın her bir işlemi, asla daha öncekinin aynısı olmamaktadır.

Sonuç

Bilgi sosyolojisinin verileriyle belirlilik kazanan bilginin işlevine göre; *toplumsal gerçekliğin bilgide (a) cisimleştiğini ve bireye bu cüsse ile nüfuz ettiğini; ancak bu nüfuzun (b) süreç içerikli olduğunu, katılaşmayan bir özellik arz ettiğini ve bilgide tecessüm eden gücü, her bir bireyin ayrı ayrı (c)damıttığını, farklı miktar ve yoğunluklarda emdiğini gördük.*

Son derece karmaşık bir örgü olan toplumsal sistem, kendisini içeren unsurların iletişimi ve etkileşimi sayesinde, onu içeren unsurların toplamından daha fazla yoğunluğa sahip bir bütün olma özelliği taşımaktadır. Etkileşim ve iletişim aynı zamanda sınırsız ve kesiksiz anlam üretiminin hem nedeni hem de sonucudur. Fizik dünyadaki çeşitli olay ve oluşumlarla metafizik dünyaya ilişkin tasavvurların yorumları olan anlamlar, fizik ve metafizik bilgi kaynakları halinde enformasyon bulutları dediğimiz oluşumu meydana getirmekte ve bu oluşum uygun koşullar hasıl olduğunda, yeniden topluma geri dönmektedir.

Bu geri dönüş yolunda bilgi yapay kimi işlemlere maruz kalmakta ve bilgi ile gücün diyalektiği bu aşamada kendini belli etmektedir. Kuşkusuz ki bilgi – toplum ilişkisinde güç değişkeni her aşamada devrededir. Ancak bu aşamada *güç, kontrol edilebilir ya da dozu, yoğunluğu ve hatta niteliği ayarlanabilir biçimde devreye girmektedir.*

Bu aşamadan itibaren, iktidar seçkinleri, kendisine egemenlik alanı tesis edebilmek amacıyla, toplumsal bilgi gölündeki birikimi, gücün aracı haline getirmekte ve buna yönelik nesnel bir episteme kurup, topluma işlemeye çalışmaktadır. Ancak, fark edildiği üzere bu işleme toplum ne denli maruz kalırsa kalsın, onun davranışlarının, azmedildiği gibi formatlanması mümkün olmamaktadır. Zira her bir bireyin temsiliyet mekanizması, her zaman benzerini üretmekte (Anık 2003b: 17), yani anlam, yorumlamalarla üretilmekte ve tüm nesnelleştirme işlemlerine öznel tepkiler verilmektedir. Dolayısıyla klasik S-R kuramının öngörülerine uygun koşullanma hiçbir zaman gerçekleşmemekte, *nesnel öğretim ve kültürleme edimlerine birey tepki verirken, öznelliğini bir biçimde bulaştırmaktadır.*

Demek ki sürecin bu aşamasında mutlak bir egemenlikten ya da tersine işlevsiz bir egemenlikten söz etmek mümkün olmamaktadır.

Bir kere; enformasyon bulutlarının toplumsal tarlayı doğrudan sulaması ya da en azından toplumsal bilgi gölündeki birikimin topluma doğrudan akıtılması mümkün değildir. Üstelik böyle bir durum bir haksızlık anlamına gelir. Zira bu mekanizma aracılığı ile oldukça seçkin ve yetkin bilgiler üretilmektedir. *İkincisi* toplumsal bilgi gölündeki birikimi işleyen mekanizmalar asla tekel altında olmamalıdır. Tekel olmaması demek, her bir “öteki” olanın, toplumsal bilgi gölündeki birikimi işleme şansına ve fırsatına sahip olması demektir. Hatta göldeki birikim birbiriyle yarışan ne kadar çok sayıda rakip güç odaklarının mekanizmalarınca işleme tabi tutulursa, o toplumun bereketli bilgi nimeti o kadar çok; toplum sağlıklı ve yararlı bilgileri istediği kadar seçip alma şansına o denli fazla sahip olacaktır.

Kısacası toplumsal tarla, *rekabet içindeki doktrinlerin, birbirleriyle kıyasıya yarışan ideolojik aygıtlarından akan bilgilerle sürekli sulandığı takdirde, özgür iletişim ortamı tesis edilecek, art niyetli, kötü, yararsız, özellikle tahakküm edici katı söylemler saf dışı kalacak ve hasımlaştırmadan hısımlaşmaya* (kavramsal çözümler için BKZ: Anık 2003b) geçiş olanağı ortaya çıkacaktır.

Kaynakça

- AKAY, Ali (2000), *Michel Foucault'da İktidar ve Direnme Odakları*, 2. Baskı, İstanbul: Bağlam y.,
- ANIK, Cengiz (1997), *Çoğulcu Sistemde İşçi Sendikası*, Ankara :Hizmet-İş y.,
- _____ (2000), *Siyasal İnkna*, Ankara :Vadi Y.,
- _____ (2003a), *Bilgi Fabrikaları ve Müşteriler*, Ankara: Altinküre y.,
- _____ (2003b), *Yarınki Siyaset*, Ankara : Alternatif y.,
- ALTHUSSER, Louis (2003), *İdeoloji ve Devletin İdeolojik Aygıtları* (Çev: A. Tumertekin), İstanbul: Haki y.,
- ARSLAN Hüsametdin (Der) (2002a), *Hermenetik ve Hümaniter Disiplinler*, (Çev: H. Arslan) İstanbul: Paradigma y.,
- _____ (2002b), *Retorik, Hermenetik ve Sosyal Bilimler*, (Çev: H. Arslan) İstanbul: Paradigma y.,
- _____ (2002c), *İnsan Bilimlerine Prolegomena*, (Çev: H. Arslan) İstanbul: Paradigma y.,
- BERGER, Peter ve Thomas LUCKMANN, (1966), *The Social Construction Of Reality*, New York: Garden City Doubleday & Company, Inc.
- Mc CARTHY, E. Doyle (2002), *Bilgi Kültürü. Yeni Bilgi Sosyolojisi*, (Çev: A F. Yılman) İstanbul: Çivi Yazıları y.,
- CÜCEN Kadir (2001), *Bilgi Felsefesi*, Bursa: Asa Kitapevi
- COHEN, Anthony P (1985), *Topluluğun Simgesel Kuruluşu*, (Çev: M. Küçük), Ankara: Dost Kitapevi,
- DURALI A. Teoman (Tarihsiz), *Felsefe Bilime Giriş*, İstanbul: Cantay Kitapevi:
- ELLUL, Jacques (1998), *Sözün Düşüşü*, (Çev: H. Arslan), İstanbul: Paradigma y.,
- FALZON Christopher (2001), *Foucault ve Sosyal Diyalog*, (Çev: H. Arslan), İstanbul: Paradigma y.,
- FOUCAULT, Michel (1966), *Les Mots et les Choses, Une Arceologie des Sciences Humanies*, Gallimard. (Kelimeler ve Şeyler, (2000) çev: M.A. Kılıçbay, 2. Baskı Ankara: İmge y.,)
- _____ (1988), *Cinselliğin Tarihi II*, (Çev: H. Tufan) İstanbul: Afa.,
- _____ (1992), *Ders Özetleri*, (Çev: S. Hilav), İstanbul: YKY.,
- _____ (1993), *Cinselliğin Tarihi I*, (Çev: H. Tufan), 2.Baskı, İstanbul: Afa.,
- _____ (1994), *Cinselliğin Tarihi III*, (Çev: H. Tufan) İstanbul: Afa.,
- _____ (1999), *Bilginin Arkeolojisi*, (Çev: V. Urhan) İstanbul: Birey y.,
- _____ (2000a), *Deliliğin Tarihi*, (Çev: M.A. Kılıçbay) Ankara: İmge y.,
- _____ (2000b), *Entellektüelin Siyasi İşlevi*, (Çev: İ. Ergüden - O. Akınlay-F. Keskin), İstanbul: Ayrıntı y.,
- _____ (2000c), *Hapishanenin Doğuşu*, (Çev: M.A. Kılıçbay), 2. Baskı, Ankara: İmge y.,

- _____ (2002), *Kliniğin Doğuşu*, (Çev: İ.M. Uysal), Ankara: Epos y.,
- GADAMER, Hans-Georg (1975), *Truth and Method*, New York: Continuum
- GÖKA Erol, Abdullah TOPÇUOĞLU ve Yasin AKTAY (1999), *Önce Söz Vardı*, İkinci Basım, Vadi y., Ankara
- GİDDENS, Anthony (1999), *Toplumun Kuruluşu*, (Çev: H. Özel), Ankara: Bilim ve Sanat y.,
- _____ (2003), *Sosyolojik Yöntemin Yeni Kuralları*, (Çev: Ü. Tatlıcan-B.Balkız), İstanbul: Paradigma y.,
- GJERTSON, Derek (2000), *Bilim ve Felsefe Dün – Bugün*, (Çev: F. Kurtulmuş), İstanbul: Say.,
- HEKMAN Susan, (1999), *Bilgi Sosyolojisi ve Hermenetik*, (Çev: H. Aslan - B. Balkız), İstanbul Paradigma y.,
- HORKHEİMER Max ve Theodor W. ADORNO (1995), *Aydınlanmanın Diyalektiği*,. (Çev: O. Özoğul), İstanbul: Kabalcı y., (1996), *Aydınlanmanın Diyalektiği II*, (Çev: O. Özoğul), İstanbul: Kabalcı y.,
- IZUTSU, Toshihiko (Tarihsiz), *Kur'anda Allah ve İnsan*, (Çev: S.Ateş), Ankara: Kevser yayınları,
- LEKTORSKY, Victor (1998), *Özne Nesne Biliş*, (Çev: Ş. Alpagut) İstanbul: Toplumsal Dönüşüm y., MANNHEİM, Karl (2002), *İdeoloji ve Ütopya*, (Çev: M. Okyayuz), Ankara: Epos y.,
- MARX K. ve F. ENGELS (1987), *Alman İdeolojisi*, (Çev: S. Belli), 2. Baskı, Ankara : Sol y.,
- MOLES, Abraham (1993), *Belirsizin Bilimleri*, (Çev: N. Bilgin), İstanbul: YKY., (Tarihsiz), *Kültürün Toplumsal Dinamiği*, (Çev: Nuri Bilgin), İzmir: Ege Ü. Edebiyat F. Yay., No: 21,
- MURPHY, John W. (2000), *Postmodern Sosyal Analiz ve Postmodern Eleştiri*, (Çev: H. Aslan), İstanbul: Paradigma y.,
- NIETZSCHE, Friedrig (1999), *İyinin ve Kötünün Ötesinde*, (Çev: A. İnam), 2. Baskı, İstanbul: Ara y.,
- ÖZBİLGİN, Erol (1986), "İlim ve Bilim Farklılaşmasının İslam Kültür Değerleri İçindeki Yeri", *İlim Sanat*, Cilt: 2, Sayı 9, s: 49-58
- SÖZEN, Edibe (1999), *Söylem*, İstanbul: Paradigma y.,
- URHAN Veli (2000), *Michel Foucault ve Arkeolojik Çözümleme*, İstanbul: Paradigma y.,
- TEKELİOĞLU Orhan (1999), *Michel Foucault ve Sosyolojisi*, (Çev: i. Sirkeci), İstanbul: Bağlam y.,
- TOURAINÉ Alain (2000), *Demokrasi Nedir?* (Cev: O. Kunal), İstanbul: YKY.,
- WRIGHT, Mills (1974), *İktidar Seçkinleri*, (Çev: Ü. Oskay), Ankara: Bilgi y.,

The Function of Knowledge in Respect of Knowledge Sociology and a Suggestion of Model

Assist.Prof.Dr. Cengiz ANIK*

Abstract: In this study the concept of knowledge has been defined in the field of knowledge sociology. Then an analysis related to social functions of the knowledge has been given. Finally, a metaphorical model has been suggested, which is expected to show the relations among knowledge, society and individual, and the evaluations gathered from the study has been submitted under the title of conclusion

Key Words: Knowledge, Knowledge Sociology, Communication, Interaction, Power

* Gazi University, Faculty of Communication, Department of Public Relations
cengiza@gazi.edu.tr

Функция науки с точки зрения социологических знаний и опробование одной модели

Помощник доцента Доктор Дженгиз Анык*

Резюме: В этой работе производится определение понятия науки в рамках социологических знаний. Позже предоставляется анализ, связанный с функциями общественных знаний. Наконец то предоставляется метафорическая модель, которая как ожидается сможет показать отношения, которые текли между знаниями, обществом и личностью и полученные оценки собраны под одним названием.

Ключевые слова: Наука, социологические знания, отношения, воздействие, сила

* Университет Гази, Факультет Коммуникаций, Отделение Связь с Обществом/ Анкара
cengiza@gazi.edu.tr

