

16. Yüzyılın İlk Yarısında Diyarbakır Şehir Demografisine Göçlerin Etkisi

Alpaslan Demir*

Özet: Osmanlı Devleti'nin, idari, sosyal ve ekonomik yapısı ile ilgili verileri kapsamı bakımından tahrir defterleri mevcut arşiv kaynakları içerisinde ayrı bir öneme sahiptir. Tahrir Defterleri ışığında Osmanlı Devleti'nin pek çok şehri sosyo-ekonomik yapı bakımından incelenmiştir. Türkiye sınırları içinde kalan bölgeler için yapılmış olan tahrir çalışmalarında, çok önemli olmasına karşın, göç konusu ya hiç incelenmemiş ya da istatistiklere yer verilmeden sadece bir iki paragraf bahsedilerek geçiştirilmiştir.

16. yüzyıl Anadolusunda demografik açıdan bir değişim yaşandığını söyleyebiliriz. Bu noktadan hareketle bu çalışmada, 16. yüzyılın ilk yarısında Anadolu'nun en büyük ve stratejik şehirlerinden biri olan Diyarbakır (Amid) konu edilerek, Diyarbakır (Amid) şehir nüfusunun nasıl bir değişim gösterdiği ve bu değişimin nedenleri, tahrir defterleri çerçevesinde, anlatılmaktadır.

Anahtar Kelimeler: Diyarbakır, Tahrir Defterleri, Demografi, Göç, 16. yüzyıl.

Giriş

Tahrir defterleri çerçevesinde Anadolu'nun çeşitli şehir ve sancaklarını çalıştıran araştırmacıların hemfikir olduğu konu 16. yüzyıl Anadolu'sunda bir nüfus artışı¹ yaşandığıdır. Genel itibariyle araştırmacıların ekseriyeti, çalıştıkları bölgelerdeki nüfusun yüzyıl içerisinde iki katına çıktığını ifade etmekte ve aşırı bir nüfus artışından bahsetmektedirler.² Tahrir defterleri doğrultusunda çalışma yapan araştırmacılar çalıştıkları bölgelerin genel nüfus artış yüzdesini %90, %100, %120 gibi ifadelerle vermekte ve bu yönde değerlendirme yapmaktadırlar. Fakat verilen bu yüzdelerin, her bölgenin tahrirlerinin aynı dönemde tutulmuş olmaması nedeniyle, mukayese babında sağlıklı bir değerlendirme için tam anlamıyla yeterli olduğunu söylemek güçtür. Bu açıdan nüfus artışı yüzdesini toplam artıştan ziyade yıllık nüfus artışı bazında vermek, verilen yüzdelerin birbirleriyle kıyaslanabilmesi bağlamında, daha uygun olacaktır. Nitekim Braudel (1993: 485-487), 16. yüzyıl Akdeniz nüfusu-

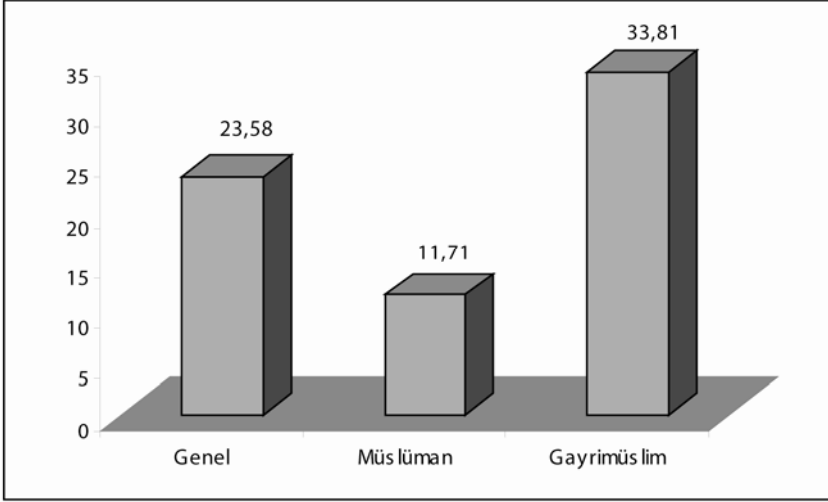
* Gaziosmanpaşa Üniversitesi Fen Edebiyat Fakültesi Tarih Bölümü / TOKAT
alpaslandemir@yahoo.com

nun yıllık nüfus artış hızını %0(binde) 7 olarak öngörmektedir. Fakat, yaptığımız çalışmaların sonucuna göre Anadolu'nun genel ortalaması için %010-15 arası bir oran daha makul görülmektedir.³ Anadolu'nun çeşitli bölgelerini çalışan araştırmacıların tahrirlere göre verdikleri nüfus verileri yıllık nüfus artışı bağlamında değerlendirildiğinde birbirinden çok farklı oranlar ortaya çıkmaktadır (Demir 2007: 147-148). İşte bu nedenle eldeki verilerin dikkatli tahlil edilmesi gerekmektedir. Yapılan çalışmalar göstermektedir ki, Anadolu'nun genel nüfusunda aşırı bir artıştan ziyade, belirli bölgelere nüfus yığılmaları mevcuttur (Demir 2007: 166-167).⁴

Buradan hareketle, bu çalışmada 16. yüzyılın ilk yarısında⁵ nüfus açısından Anadolu'nun en büyük şehirlerinden biri olan Diyarbakır (Amid) konu edilerek şehrin 16. yüzyılın ilk yarısındaki demografik durumu değerlendirilmeye çalışılacaktır. Bu değerlendirme, şehir nüfusunun 16. yüzyılın ilk yarısında nasıl bir değişim yaşadığı ve bu değişimin nedenleri çerçevesinde olacaktır. Diyarbakır'ın 16. yüzyılın ilk yarısına ait Başbakanlık Osmanlı Arşivinde iki tahriri bulunmaktadır. Bunlardan ilki fethin akabinde yapılmış olan ve 1518 tarihini taşıyan 64 numaralı⁶ defter, diğeri ise 1540 tarihli 200 numaralı⁷ defterdir.⁸

Demografik Değişim

Bu çalışma boyunca nüfus verileri nefer bazında kullanılarak hane-mücerred ayırımına girilmeyecek ve sadece rakamları aynı oranda büyüten tahmini nüfusu bulmaya yarayan çarpanlar kullanılmayacaktır. Tahrirlere göre, Diyarbakır şehir merkezinin 1518 tarihinde kayıtlı vergi neferi 2.550 iken 1540 yılına gelindiğinde bu sayı 4.260'a yükselmiş ve yıllık nüfus artış hızı %23,58 olarak gerçekleşmiştir. Dini yapıya göre Müslim ve Gayrimüslim şeklinde bir ayrıma giderek kayıtlı Müslüman ve Gayrimüslim reayanın yıllık nüfus artış hızlarına bakarsak, konuya daha detaylı yaklaşma fırsatı bulabiliriz. Bu çerçevede Diyarbakır şehir merkezinde 1518 yılı tahririne göre kayıtlı Müslüman vergi yükümlüsü 1.327 nefer, 1540 yılında ise 1.716 neferdir. Bu rakamlara göre Diyarbakır şehirde kayıtlı vergi veren Müslüman halkın yıllık nüfus artış hızı %11,71 olmuştur. Aynı döneme ait kayıtlar çerçevesinde Gayrimüslim halkın nüfus artış hızına bakıldığında ise 1518 yılında 1.223 olan Gayrimüslim nefer sayısı 1540 yılında 2.544 olarak kaydedilmiş⁹ ve yıllık nüfus artış hızı %33,81 olarak gerçekleşmiştir.



Grafik I: 1518-1540 yılları arasında Diyarbakır şehir merkezi yıllık nüfus artış hızı: ‰
The rate of annual population increase of Diyarbakır city center between 1518-1540: ‰

Diyarbakır şehir merkezinin yıllık nüfus artış hızı ile ilgili ortaya koyduğumuz bu tablo dikkat çekmektedir. 16. yüzyılın ilk yarısında yıllık nüfus artışının Sivas şehir merkezinde ‰17, Tokat şehir merkezinde ‰15, Divriği şehir merkezinde ‰18, Darende şehir merkezinde ‰7, Besni şehir merkezinde ‰9 olduğu göz önüne alındığında (Demir 2007: 149-150), Diyarbakır şehir merkezi yıllık nüfus artış hızının oldukça yüksek olduğu aşikardır. Dikkat çeken diğer bir husus ise Müslüman ve Gayrimüslim nüfus artış hızı arasındaki derin uçurumdur.

Yukarıda ortaya koyduğumuz verileri değerlendirmeye geçmeden önce “nüfus artışı” ya da bir başka ifade ile “nüfus gelişimi”nin ne olduğuna bakmak gerekir. Nüfusun gelişmesi, bir bütün olarak nüfus hacmindeki değişimdir. Bu gelişme artma (pozitif) ya da azalma (negatif) olmak üzere iki yönlüdür. Pozitif ya da negatif yönlü gelişim, hiç şüphesiz nüfusun hacmini etkileyen doğumlar, ölümler ve göçlerin etkisiyle oluşmaktadır. Bu üç faktörün arasındaki münasebet sabit olmadığından dolayı, nüfusun gelişmesi bazen pozitif, bazen negatif yönlüken nadiren de durağan olabilmektedir. Nüfusun gelişiminde kullanılan “tabii gelişme” ifadesi, sadece doğum ve ölüm etkenlerinden oluşmaktadır (Gürtan 1969: 349-340, Darkot 1953: 5). Buradan hareketle nüfus gelişiminde üç unsurun yani “doğumlar, ölümler ve göçler”in etkili olduğu ortadadır. İncelediğimiz dönem için doğum ve ölüm oranları için bir şeyler söyleme imkanına sahip değiliz. Bu nedenle “tabii gelişme” ifadesi üzerinde durmak gerekir.

Braudel'in Akdeniz nüfusu için öne sürdüğü %07'lik artışa karşı, Gümüşçü (2001: 157) gibi biz de Anadolu'nun yıllık nüfus artışı için %010-15 arası bir rakam öne sürmekteyiz. 16. yüzyıldaki doğum-ölüm oranları için elimizde kaynak olmamasına karşın gerek kendi çalışma alanlarımızdan (Demir 2007: 141-170) gerekse diğer yapılmış çalışmalardan hareketle, bir değerlendirme yapıldığında, bu önerme daha makul görülmektedir. Bu nedenle nüfus artışı konusunda "tabii artış" olarak baz aldığımız temel değer %010-15 arası dildir. Bu noktadan hareketle hem Diyarbakır şehir merkezinin yıllık genel nüfus artış hızı olan %023,58, hem de Gayrimüslim nüfusun yıllık nüfus artış hızı olan %033,81 oldukça yüksek bir rakamdır. Dolayısıyla bu artışların nedenlerini arayabileceğimiz tek olgu nüfusun gelişiminde etkili olan üç unsurdan doğumlar ve ölümlerin dışında kalan göç¹⁰ olgusudur.

Diyarbakır ve çevresini de içine alan Doğu ve Güneydoğu Anadolu'nun Osmanlı Devleti topraklarına katılması Yavuz döneminde olmasına karşın, bu bölgeler devam eden Osmanlı-Safevi mücadelesi (Kütükoğlu 1993: 1-2, Savaş 2004) dolayısıyla oldukça istikrarsız bir gelişim süreci geçirmiştir. Nitekim, bahsedilen mücadelelerin bir neticesi olarak bu bölgelerde pek çok köyün harap ve perakende olduğu (Erpolat 2004: 591-598, Kılıç 1999: 144), hatta bazı şehir merkezlerinin nüfus kaybettiği¹¹ bilinmektedir. Huricihan İslamoğlu (1991: 176), Osmanlılarla Safeviler arasındaki ölüm kalım mücadelesinin devam ettiği Doğu Anadolu'dan istikrarlı siyasal koşullar nedeniyle Anadolu'nun orta ve kuzey bölgelerine göçler gelmiş olabileceğini ifade etmektedir. Doktora tezi çalışmamız sırasında İslamoğlu'nun bahsettiği göç olgusunun mevcudiyetini ortaya koymaya çalışmış, 16. yüzyıl boyunca Safevi kaynaklı sorunlara bağlı olarak ortaya çıkan nüfus hareketlenmeleri neticesinde belirli bölgelere *nüfus yığılmaları* olduğu sonucuna varmıştık (Demir 2007: 198-247).

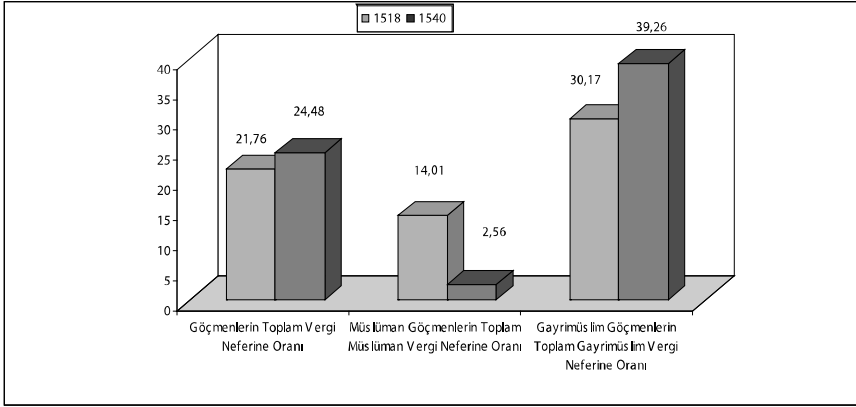
Mehmet Öz (1993: 526) de İslamoğlu ile aynı görüşleri paylaşır nitelikte, Yavuz Sultan Selim'in Şah İsmail ile yaptığı mücadelenin orta-kuzey Anadolu'nun demografik yapısını etkilediğinden bahsederek, yöreden dışarıya, dışarıdan yöreye istikrarı bozacak nitelikte olmasa da göçler meydana geldiğini ifade etmektedir. Osmanlı Safevi mücadelesi sırasındaki istikrarsızlık dolayısıyla bu bölgelerden orta ve kuzey Anadolu'ya bir nüfus hareketi oluştuğunu söyleyebileceğimiz gibi, Diyarbakır tahrirleri incelendiğinde mücadelenin devam ettiği sahadaki Diyarbakır gibi, kırsal kesime göre daha korunaklı şehir merkezlerine de yoğun bir göç olgusundan bahsedebiliriz. Nitekim Diyarbakır'ın ilk tahriri olan 1518 tarihli defterde görebildiğimiz kadarıyla Diyarbakır şehir merkezine toplam 555 vergi neferi göç olmuştur. Bu rakam şehir merkezinde kayıtlı toplam vergi neferinin %21,76'sına tekabül etmekte ki bu durum şehirdeki her beş kişiden birinin göçmen olduğu anlamına gelmektedir. 555 vergi neferi göçmenin 186'sı Müslüman iken 369'u Gayrimüs-

limdir. Müslüman göçmenler şehir merkezindeki kayıtlı toplam vergi neferi Müslümanların %14,01'ini oluştururken, Gayrimüslim göçmenler toplam vergi neferi Gayrimüslimin¹² %30,17'sini oluşturmaktadır.

1540 yılında toplam 1.043 vergi neferi göçmenin varlığı tespit edilmiştir ki bu rakam şehir merkezinde kayıtlı toplam vergi neferinin %24,48'ine tekabül eder. Başka bir ifadeyle, önceki döneme göre biraz daha artan göçler nedeniyle, bu tarihte şehirdeki her dört kişiden biri göçmen olarak gelip yerleşmiş demektir. 1.043 vergi neferi göçmenin 44'ü Müslüman iken 999'u Gayrimüslimdir. Müslüman göçmenler şehir merkezindeki kayıtlı toplam vergi neferi Müslümanların %2,56'sını oluştururken, Gayrimüslim göçmenler toplam vergi neferi Gayrimüslimin %39,26'sını oluşturmaktadır. Diyarbakır şehir merkezine gelen göçmen sayısının 22 yılda yaklaşık iki katına çıkmasında bölgedeki Osmanlı-Safevi mücadelesinin yanında, şehir merkezindeki ekonomik canlılığın¹³ da etken olduğu söylenebilir. Göçmenlerin 1518 tarihinde %67'si, 1540 tarihinde ise %95'i Gayrimüslimdir. Göçmenlerin ağırlığını daha ziyade Gayrimüslimlerin oluşturması, azınlık psikolojisine bağlı olarak buldukları bölgede kendilerini güvende hissetmeyip daha güvenli olan şehir merkezlerine göç etmiş oldukları şeklinde açıklanabilir.

Göçmenleri Müslüman ya da Gayrimüslim şeklinde ikiye ayırmamıza ve Yahudiler hakkındaki verileri Gayrimüslimler içerisine katmamıza karşın burada Yahudiler ile ilgili kısa bir açıklama yapmak gerekir. 1518 tarihinde 31 vergi neferi Yahudi (BOA Td. 64: 27) kayıtlıdır. Bu Yahudilerin 7'si Mardin'den gelmiştir. Ayrıca Bağdad ve Musul'dan da 1'er Yahudi göçmen bulunmaktadır. 1540 yılına gelindiğinde Yahudiler iki farklı kilise¹⁴ etrafında yazılmışlardır. Cema'at-i Yahuda grubu (BOA Td. 200: 51-52) Nasturi kilisesine bağlanmışken, Cema'at-i Tevrati grubu (BOA Td. 200: 56) Meryem kilisesine tabi kılınmıştır. 1518-1540 yılları arası Yahudi nüfus artışı %43,11 olmuştur. Bu rakam, Yahudilerin de dahil olduğu Gayrimüslim grubun yıllık nüfus artışından bile daha yüksektir. Bu oranı tabii bir artış olarak kabul etmek mümkün değildir. 1540 tarihli defterde Yahudi gruplara dahil olmuş her hangi bir göçmen kaydı bulunmamaktadır. Fakat ilk defterde sadece bir Yahudi grubu kayıtlı iken 1540 tarihli defterde iki farklı Yahudi grubu kaydedilmesi düşündürücüdür. 1518 tarihli defterdeki Cema'at-i Yahudiyan başlığı altında verilen Yahudi isimlerinden hiç birine 1540 tarihli defterdeki Cema'at-i Tevrati grubunda rastlanmazken, yedisine 1540 tarihli defterdeki Cema'at-i Yahuda başlığı altındaki Yahudi isimleri arasında rastlamış olmamız bu iki grubun birbirinin devamı olduğu düşüncemizi destekler mahiyettedir. Sadece bu grubun yıllık nüfus artışını ele alırsak %7,84 gibi tabii artış olarak kabul ettiğimiz rakamın biraz altında bir oran çıkmaktadır. Bahsi geçen bu iki grup birbirinin devamı ise, Yahudi nüfustaki %43,11'lik artışı

ancak 1540 yılında Cema'at-i Tevrati olarak geçen ve Meryem kilisesine bağlanmış olan grubun 1518 tarihinden sonra Diyarbakır'a gelmiş¹⁵ olmasıyla açıklayabiliriz. Nitekim 1518 tarihli Mardin tahrir defterinde kayıtlı Yahudi isimlerinden¹⁶ birine Cema'at-i Tevrati grubu içerisinde rastlanmıştır.¹⁷ Mardin'de mücerred kaydedilmiş olan bu şahıs Diyarbakır'da iki oğlu ile birlikte tahrir edilmiştir. Fakat, diğer kayıtlı Yahudilerin nerelerden göçtüklerine dair net bir şey söyleme imkanına sahip değiliz.



Grafik II: 1518-1540 tarihlerinde göçmenlerin toplam, müslüman ve gayrimüslim nüfus içerisindeki oranları: %

The ratio of total, muslim and non-muslim between 1518-1540 demographic: %

Diyarbakır şehir merkezine yerleşen göçmenlerin nerelerden geldiği konusuna geçmeden önce bu çalışmada kullandığımız tahrirlerdeki göç kayıtlarının¹⁸ nasıl sağlandığı üzerinde kısaca durmak gerekir. 1518 tarihli defterdeki göç verilerinin önemli bir kısmı isimlerin yanına düşülen “an Hasankeyf” (Hasankeyf’den), “an Siird” (Siird’den) gibi kayıtlar, geri kalan göç verileri ise şahıs isimlerinin altındaki Gergeri, Halebi, Tokadi, Siirdlü gibi şahsın nereli olduğunu belirten ifadeler sayesinde elde edilmiştir. Çok az sayıda veri ise “Yusuf bin Çermiki” gibi kayıtlardaki baba adlarından elde edilmiştir. 1540 tarihli tahrirde ise göçmen sayısı 1518 tarihli tahrirdeki verilere ek olarak “Cema’at-i Haçıklü”, “Cema’at-i Ataki”, “Cema’at-i Sasoni”¹⁹ şeklinde başlıklar altında verilen isimlerin, kayıta belirtilen yerlerden geldiği varsayımı ile elde edilmiştir.

Diyarbakır şehir merkezine gelen göçmenlerin geldikleri bölgeler konusuna gelince, 1518 tarihli defterdeki göçmenlerin en azından %83,96’sı Diyarbakır eyaleti²⁰ sınırları içerisindeki yerleşmelerden gelmiştir. En azından ifadesini kullanmamızın nedeni ise 1518-1540 yıllarında Diyarbakır şehir merkezine gelen göçmenleri gösteren tabloda da görüldüğü üzere 1’er vergi neferi göçmenin geldiği ve yanlarında soru işareti olan Hodbil, Kile, Zogal ve benzeri

yerleşmelerin, ki tahrirde bunların başlarında -den, -dan anlamına gelen “an” ifadesi mevcuttur, bu gün neresi olduğu konusunun net olmayışıdır. Büyük bir ihtimalle köy olan bu yerleşmelerin Diyarbakır eyaleti sınırları içerisinde olduğu var sayılırsa 1518 yılında Diyarbakır şehir merkezindeki göçmenlerin %86,12’sinin Diyarbakır eyaleti içerisinde²¹ gelmiş olduğunu söyleyebiliriz. Geri kalan 77 vergi neferi göçmenden ise 22’si Muş’dan, 12’si Süleymanlu’dan,²² 6’sı Musul’dan, 6’sı Gerger’den, 5’i Bitlis’den, 4’ü Malatya’dan ve tabloda görüldüğü üzere daha azar sayıda ise diğer bölgelerden²³ gelmiştir.

1518 tarihinde Diyarbakır şehir merkezindeki 186 vergi neferi Müslüman göçmenin 159’u bir başka ifade ile %85,48’i Diyarbakır eyaleti sınırları içerisinde buraya gelmiştir. Toplam 186 vergi neferi Müslüman göçmenin 107’si sadece beş yerleşmeden gelmiştir. Bunlardan 53’ü Mardinli, 23’ü Eğilli, 13’ü Siirdli,²⁴ 11’i Çermikli ve 7’si Hasankeyflidir. 369 Gayrimüslim göçmenden 319’unun, yani %86,44’ünün, geldikleri yerleşmeler Diyarbakır eyaleti sınırları içerisinde. Toplam 369 Gayrimüslim göçmenin geldikleri bölgelere bakıldığında 302’sinin sadece 14 bölgeden geldiği görülmektedir. Bunların 63’ü Ataklı, 31’i Hasankeyfli, 28’i Dağlı,²⁵ 24’ü Hinili, 21’i Sasonlu, 19’u Diyarbakır’a bağlı köylerin reayası, 18’i Eğilli, 19’u Ergunili, 17’si Mardinli, 15’i Hazrolu, 12’si Çermikli, 10’u Gençli, 9’u Cizreli, 6’sı Siirtlidir.

1540 yılına gelindiğinde ise Diyarbakır şehir merkezindeki 44 vergi neferi Müslüman göçmenin %77,27’si ya da bir başka ifade ile 34’ü²⁶ Mardin, Çermik, Siird gibi Diyarbakır eyaleti sınırları içerisindeki yerleşmelerden gelmiştir. Diyarbakır eyaleti sınırları dışından gelen Müslüman göçmenlerin 7’si Acem, 1’i Arab ve 2’si Malatyalıdır. 1540 yılında Diyarbakır şehirde 999 Gayrimüslim göçmen bulunmaktadır. Bunlardan 626’sı (%62,66’sı) kesin olarak Diyarbakır eyaleti sınırları²⁷ içerisinde gelmiştir.²⁸ Kesin olarak verebileceğimiz bir diğer oran ise Gayrimüslim göçmenlerin %20,42’sinin (204 vergi neferi) Diyarbakır eyaleti sınırları dışından gelmesidir.²⁹ Buradaki tek handikabımız Gayrimüslim göçmenlerin %16,92’sini oluşturan 169 vergi neferi göçmenin geldikleri yeri lokalize edemememizdir.³⁰ Adı geçen bu yerler lokalize edilebilirse Diyarbakır şehir merkezine Diyarbakır eyaleti içerisinde gelen göçmenlerin kesin oranı verilebilir.

1540 yılında Diyarbakır şehir merkezine gelen göçmenlerin toplamı 1.043 olup bunların %63,27’si (660 vergi neferi) Diyarbakır eyaleti sınırları içerisindeki yerleşmelerden gelen göçmenlerden oluşmaktadır. 1518 yılında Diyarbakır eyaleti dahilindeki yerleşmelerden gelen göçmenlerin oranının %83,96 olduğu düşünüldüğünde 1540 yılındaki oran düşük kalmaktadır. Bu durum tamamen Gayrimüslim göçmenler kısmında da ifade edildiği üzere yerleri lokalize edilemeyen yerleşmelerden kaynaklanmaktadır.

olduğu ve eyalet dışından gelen göçmenlerin önemli bir oranını da Muşlu göçmenlerin oluşturduğu düşünüldüğünde Diyarbakır şehir merkezine yapılan göçlerin hemen hemen büyük bir ekseriyetinin Osmanlı-Safevi mücadelesinin hem sosyal hem de ekonomik bir sonucu olduğunu varsayabiliriz.

Diyarbakır şehir merkezindeki toplam göçmen sayıları göz ardı edildiğinde şehrin yıllık nüfus artış hızı %10,59 olmaktadır. Gayrimüslim göçmenler olmasaydı Diyarbakır şehir merkezinde Gayrimüslim nüfusun yıllık nüfus artış hızı %10,65 ve Müslüman göçmenler olmasaydı Müslüman nüfusun yıllık nüfus artış hızı ise %10,50 olacaktı. Bu rakamlar ise Anadolu için önerdiğimiz yıllık %10-15 nüfus artışı ile örtüşmektedir. Dolayısıyla 16. yüzyılın ilk yarısında Diyarbakır şehir merkezi için aşırı bir nüfus artışından ziyade göçlerden kaynaklanan bir nüfus yığılmasından bahsetmek daha doğru olacaktır.

Müslüman Göçmen	1518		1540	
	H	M	H	M
Mardin	52	1	9	1
Eğil	22	1	0	0
Siird	12	1	2	0
Çermik	11	0	4	1
Diyarbakır Köyleri	8	0	0	0
Hasankeyf	7	0	0	1
Ergani	6	0	0	0
Kürd (Aşiret)	5	0	8	2
Musul	5	0	0	0
Türkmen (Aşiret)	5	1	0	0
Erguni ?	3	0	3	1
Malatya	3	0	2	0
Acem (Babası)	2	0	0	0
Berazi (Aşiret)	2	0	0	0
Bitlis	2	1	0	0
Harput	2	0	0	0
Hini	2	0	0	0
Küçük ?	2	0	0	0
Mağrib	2	0	0	0
Palu	2	0	0	0
Siverek	2	0	0	0
Süleymanlı/ Süleymani	2	0	0	0
Acem	1	0	7	0
Doğer (Aşiret)	1	0	1	0
Atak	1	0	0	0
Bayatlı (Aşiret)	1	0	0	0
Birecik	1	0	0	0
Erzincan	1	0	0	0

Gayrimüslim Göçmen	1518		1540	
	H	M	H	M
Atak	63	0	108	16
Hasankeyf	28	3	50	8
Dağ	26	2	8	0
Sason	21	0	91	15
Hini	21	3	0	0
Muş	20	2	129	1
Diyarbakır Köyleri	19	0	0	0
Eğil	17	1	17	6
Erguni ?	17	2	0	0
Mardin	16	1	7	1
Çermik	12	0	15	2
Süleymanlı/ Süleymani	10	0	64	0
Genç	10	0	60	0
Hazro	15	0	43	13
Cizre	9	0	11	0
Siird	6	0	2	0
Gerger	4	2	0	0
Harput	4	0	0	0
Kulp	4	0	0	0
Ergani	3	0	14	0
Çapakçur	3	0	0	0
Erzincan	2	0	1	0
Acem (Babası)	2	0	0	0
Birecik	2	0	0	0
Bitlis	2	0	0	0
Hasankeyf (Babası)	2	0	0	0
Sason (Babası)	2	0	0	0
Savur	1	0	4	0

Göçmen Toplamı	1518	1540
	Nefer	Nefer
Mardin	70	18
Atak	64	124
Eğil	41	23
Hasankeyf	38	59
Dağ	28	8
Diyarbakır Köyleri	27	0
Hini	26	0
Çermik	23	22
Muş	22	130
Erguni ?	22	4
Sason	21	106
Siird	19	4
Hazro	15	56
Süleymanlı/ Süleymani	12	64
Genç	10	60
Ergani	9	14
Cizre	9	11
Gerger	6	0
Harput	6	0
Musul	6	0
Türkmen (Aşiret)	6	0
Kürd (Aşiret)	5	10
Bitlis	5	0
Malatya	4	2
Acem (Babası)	4	0
Kulp	4	0
Savur	3	4
Erzincan	3	1

Gürcü	1	0	0	0
Haleb	1	0	0	0
İlyas ?	1	0	0	0
Las ?	1	0	0	0
Lor	1	0	0	0
Meyyafarkin	1	0	0	0
Pulur	1	0	0	0
Safed	1	0	0	0
Savur	1	1	0	0
Tabari ?	1	0	0	0
Tebriz	1	0	0	0
Uslub ?	1	0	0	0
Zoğal ?	1	0	0	0
Arab	0	0	1	0
Çemişgezek	0	0	1	0
Azaz ?	0	0	0	0
Bağdad	0	2	0	0
Berdemlice ?	0	0	0	0
Cıska	0	0	0	0
Cizre	0	0	0	0
Çapakçur	0	0	0	0
Çermik (Babası)	0	0	0	0
Dağ	0	0	0	0
Genç	0	0	0	0
Gerger	0	0	0	0
Haçik	0	0	0	0
Hani	0	0	0	0
Hasankeyf (Babası)	0	0	0	0
Hazro	0	0	0	0
Hidenef ?	0	0	0	0
Hodbil ?	0	0	0	0
İplice ?	0	0	0	0
Ka'ab ?	0	0	0	0
Kemah	0	0	0	0
Kile ?	0	0	0	0
Kulp	0	0	0	0
Muş	0	0	0	0
Namçe ?	0	0	0	0
Namse ?	0	0	0	0
Sadıtrak ?	0	0	0	0
Sason	0	0	0	0
Sason (Babası)	0	0	0	0
Selh ?	0	0	0	0
Sivas	0	0	0	0
Tercan	0	0	0	0
Tokat	0	0	0	0
Trabzon	0	0	0	0

Tokat	1	0	4	0
Azaz ?	1	0	0	0
Bağdad	1	0	0	0
Çermik (Babası)	1	0	0	0
Hodbil ?	1	0	0	0
Kile ?	1	0	0	0
Malatya	1	0	0	0
Musul	1	0	0	0
Namçe ?	1	0	0	0
Sadıtrak ?	1	0	0	0
Sivas	1	0	0	0
Tercan	1	0	0	0
Cıksa	0	0	54	4
Hani	0	0	51	9
İplice ?	0	0	45	3
Selh ?	0	0	38	6
Ka'ab ?	0	0	21	4
Namse ?	0	0	18	1
Haçik	0	0	17	0
Hidenef ?	0	0	17	3
Berdemlice ?	0	0	12	1
Acem	0	0	2	0
Kemah	0	0	2	0
Trabzon	0	0	1	0
Arab	0	0	0	0
Bayatlı (Aşiret)	0	0	0	0
Berazi (Aşiret)	0	0	0	0
Çemişgezek	0	0	0	0
Döğer (Aşiret)	0	0	0	0
Gürcü	0	0	0	0
Haleb	0	0	0	0
İlyas ?	0	0	0	0
Küçük ?	0	0	0	0
Kürd (Aşiret)	0	0	0	0
Las ?	0	0	0	0
Lor	0	0	0	0
Mağrib	0	0	0	0
Meyyafarkin	0	0	0	0
Palu	0	0	0	0
Pulur	0	0	0	0
Safed	0	0	0	0
Siverek	0	0	0	0
Tabari ?	0	0	0	0
Tebriz	0	0	0	0
Türkmen (Aşiret)	0	0	0	0
Uslub ?	0	0	0	0
Zoğal ?	0	0	0	0

Bağdad	3	0
Birecik	3	0
Çapakçur	3	0
Berazi (Aşiret)	2	0
Hasankeyf (Babası)	2	0
Küçük ?	2	0
Mağrib	2	0
Palu	2	0
Sason (Babası)	2	0
Siverek	2	0
Acem	1	9
Tokat	1	4
Döğer (Aşiret)	1	1
Azaz ?	1	0
Bayatlı (Aşiret)	1	0
Çermik (Babası)	1	0
Gürcü	1	0
Haleb	1	0
Hodbil ?	1	0
İlyas ?	1	0
Kile ?	1	0
Las ?	1	0
Lor	1	0
Meyyafarkin	1	0
Namçe ?	1	0
Pulur	1	0
Sadıtrak ?	1	0
Safed	1	0
Sivas	1	0
Tabari ?	1	0
Tebriz	1	0
Tercan	1	0
Uslub ?	1	0
Zoğal ?	1	0
Hani	0	60
Cıska	0	58
İplice ?	0	48
Selh ?	0	44
Ka'ab ?	0	25
Hidenef ?	0	20
Namse ?	0	19
Haçik	0	17
Berdemlice ?	0	13
Kemah	0	2
Arab	0	1
Çemişgezek	0	1
Trabzon	0	1

Tablo II: 1518-1540 Tarihlerinde Diyarbakır Şehir Merkezindeki Göçmenler (H: Hane / M: Mücerred)

Immigrants in Diyarbakır city center between 1518-1540 (H: Household / M: Bachelor)

Açıklamalar

1. Anadolu'da nüfus artışı konusundaki değerlendirmeler için bakınız (Özel 2006, Erder ve Faroqhi 1979: 322-345, Cook 1972).
2. 15.-17. yüzyıllar arası özelde Akdeniz çevresi ve genelde dünyadaki nüfus artışı konusu ilk defa Fernand Braudel tarafından dile getirilmiştir. Fernand Braudel, (1993: 485-487) 16. yüzyılda her yerde nüfusun arttığını, 1500-1600 arasında Akdeniz nüfusunun kabaca iki katına çıkmış olabileceğini ki bu nüfus artışının yılda %0 7 civarında bir artış hızına denk geldiğini belirtmiştir. Braudel'in bu fikirleri ise Osmanlı Devleti için Ömer Lütfi Barkan (1953: 1-26) tarafından desteklenmiştir.
3. Braudel'e ait tezin Osmanlı Anadolu'su açısından geçerliliği ilk kez üç farklı bölgeye ait verileri tahlil eden Cook (1972) tarafından ayrıntılı olarak sorgulanmıştır. Nitekim, Osman Gümüşçü (2001: 148-153) de, "Acaba Braudel'in ileri sürdüğü artış oranı, Osmanlı İmparatorluğu için de aynen geçerli miydi? Yoksa işin içinde başka problemler mi vardı?" sorusunu sorarak, tahrir defterlerindeki verilerden elde ettiği sonuçlar neticesinde Braudel'in ileri sürdüğü nüfus artışı hızının Anadolu'da biraz daha fazla olduğunu ortaya koymuştur. Fakat, Anadolu'nun farklı yerlerinde farklı coğrafi şartların olması ve kısa mesafelerde çok büyük değişikliklerin olması nedeniyle; her tarafta nüfus artışı yaşanmadığı gibi, artan yerlerde de artış hızının aynı değerlerde olmadığını da ifade etmiştir. Gümüşçü, Larende için yaptığı bu çalışmanın bütün Anadolu'ya genellenebilmesinin ise, ancak aynı tarz çalışmaların yapılması ile mümkün olacağını belirtmiştir. Doktora çalışmamız sırasında incelediğimiz sekiz bölgenin tahrir defterleri veri sonuçları Gümüşçü'nün önermelerini destekler mahiyette olmuştur (Demir 2007: 141-170).
4. Nitekim, Oktay Özel (2006: 223) de Anadolu'nun bazı bölgeleri için bir demografik baskının mevcut olduğunu ifade etmektedir. Cook (1972: 11) da çalışmasında, 16. yüzyıldaki demografik durumun aşırı bir nüfus patlamasından ziyade, nüfus baskısının belirgin bir artışı olduğu sonucuna varmıştır.
5. 16. yüzyılın ikinci yarısında meydana gelen nüfus artışı hakkında gerek ülkemiz gerekse yurtdışında tahrirler kullanılarak yapılmış araştırmalar mevcuttur. Buna rağmen bizim sadece 16. yüzyılın ilk yarısını ele alıp, yüzyılın ikinci yarısını kapsam dışı bırakmamız, bu çalışmanın ana noktası olan "tahrirlerdeki göç verileri"nin yüzyılın ikinci yarısında tutulmuş olan tahrirlerde, nüfus artışı olgusuna karşın, hemen hemen yok denecek kadar az olmasından kaynaklanmaktadır. Genel itibarı ile 16. yüzyılın ilk yarısına ait tahrirlere kıyasla yüzyılın ikinci yarısına ait tahrirlerde göç kayıtlarının çok az olması tahrir eminlerinin bu tür kayıtları göz ardı etmiş olması ile alakalı olabilir (Demir 2007: 230-231).
6. Diyarbakır şehir merkezine ait veriler 12-27. sayfalar arasında bulunmaktadır. 1518 tarihli bu defterin Diyarbakır'la ilgili kısmının tıpkı basımı ve bu kısım ile ilgili bazı değerlendirmeler Mehdi İlhan (2000) tarafından yapılmıştır. Fethin hemen akabinde yapılmış olması dolayısıyla bu tahrirde ait verilerin sıhhati konusunda bazı şüpheler olabilir. Nitekim Güneşoğlu Anadolu'nun Yavuz Sultan Selim tarafından fethi akabinde yapılan 1518 tarihli Diyarbekir Vilayeti tahririnden sonra, Kanuni döneminde 1522-23 tarihlerinde bitirilen yeni bir tahririn yapıldığı bilinmektedir (Ünal 1995: 248). Fakat bu tahrir arşivde mevcut değildir. Yapılmış olan bu tahririn icmalî niteliğinde olan ve Başbakanlık Osmanlı Arşivi tarafından tıpkı basımı yayınlanan 998 numaralı defterde (Osmanlı Arşivi Daire Başkanlığı 1998) ise Diyarbakır kısmı bulunmamaktadır.
7. Diyarbakır şehir merkezine ait veriler 17-56. sayfalar arasında bulunmaktadır.

8. Bu çalışma sırasında yapmış olduğumuz çıkarımlar tamamen tahrir defterlerindeki mevcut verilere dayanmaktadır. Fakat, tahrir defterlerindeki verilerin kesin hükümler vermek için tam olarak elverişli olduğunu söylemek ise güçtür.
9. Nejat Göyünc (1968: 79) bu tarihteki hristiyan nüfusunun daha fazla artmış olmasını civar köylerden ve kazalardan bir kısım hristiyan halkın gelip şehre yerleşmiş olması ile izah edilebileceğini belirtmiş fakat bu konunun detayına girmemiştir.
10. Nitekim Faroqhi, şehirlerin gelişmesinde sadece devletin politikaları değil, insanların olanakların daha iyi olduğu şehirlere, göçün zorluğuna rağmen, göçmesinin de etkili olduğunu söylemektedir (Faroqhi 1990: 136). Faroqhi'nin göçle ilgili diğer görüşleri için bakınız (Faroqhi 1990: 154). Ayrıca Erder ve Faroqhi (1979: 333), nüfus artışında göçü önemli bir etken olarak görmektedir.
11. Örneğin Erzincan'ın 1516-1530 arası yıllık nüfus artışı %0-1,8 olarak gerçekleşmiştir. Nüfus kaybının boyutunu göstermesi açısından, sadece Tokat ve Sivas şehir-kırında 1520 tarihli deftere göre 110 vergi neferi Erzincanlının bulunması dikkate değerdir (Demir 2007: 150).
12. İlk tahrirde ayrı bir grup olarak yazılmayan fakat ikinci tahrirde ayrı bir cemaat olarak kaydedilen Diyarbakır şehir merkezindeki 'Şemsiler'i Gayrimüslim nüfusa dahil ettiğimiz gibi, Yahudileri de Gayrimüslim nüfusa dahil ettiğimizi belirtmek gerekir.
13. Diyarbakır şehir merkezi ekonomik faaliyetleri için bakınız (İlhan 1992-1994: 47-52). Huricihan İslamoğlu (1991: 172-186) Anadolu'daki nüfus artışını ekonomi bağlamında yorumlamaktadır.
14. Yahudilerin kiliseye bağlanarak yazılmaları idari bir uygulama olabilir.
15. 1540 tarihli defterde iki farklı Yahudi grubu iki farklı kiliseye bağlanmıştır. Bu iki gruptan Meryem kilisesine bağlanmış olan Cema'at-i Tevratı grubunun Diyarbakır'a 1518 tarihinden sonra geldiğini düşünmekteyiz. 43 neferlik bu grubun göçmen olabileceğini düşünmemize rağmen 999 neferlik Gayrimüslim göç verisine dahil edilmemiştir.
16. Mardin'deki Yahudilerin 1526-1540 yılları arasında nüfuslarında bir düşüş söz konusudur. 1526 yılında 131 hane, 103 mücerred, 20 pir-i fani kayıtlı iken 1540 yılında 121 hane, 59 mücerred kayıtlıdır (BOA Td. 998: 6 ve BOA Td. 200: 510-511). Biz 1518 yılında (1526 tarihli defter icmal olduğu için isimleri göremiyoruz) Mardin'de kayıtlı Yahudilerden sadece birine 1540 yılında Diyarbakır Yahudileri içerisinde rastladık. 1518 yılı tahririnde Diyarbakır'da Mardin'den gelmiş 7 nefer Yahudi olduğu göz önüne alındığında 1540 yılında başka Mardinli Yahudiye Diyarbakır'da rastlamamızın nedeni Gayrimüslim isimlerin tahrirlere kaydedilirken telaffuzdan kaynaklı yanlış yazılmaları olabilir.
17. Süleyman Mufil ? (BOA Td. 64: 227 ve BOA Td. 200: 56).
18. Osmanlı devletinin 16. yüzyıl sosyal ve ekonomik tarihi için "tahrir defterleri" çok önemli kaynaklardır. Fakat, tahrir defterleri kullanılarak Osmanlı devletinin 16. yüzyıldaki göç durumu tam anlamıyla sistematik bir şekilde veya metodik anlamda ortaya konmuş değildir. Bu konuda ilk yayın Osman Gümüşçü (2004: 231-248) tarafından yapılmış ve uluslar arası bir dergide yayınlanmıştır. Tahrir defterlerinden yararlanarak göç kayıtlarının çıkarılması için ayrıca Alpaslan Demir'in (2007: 198-247) çalışmasına bakılabilir.
19. Bu başlıklar altında verilen isimler içerisinde nadiren de olsa farklı yerlerden geldiğini gördüğümüz şahıslar olabilmektedir. Örneğin "Cema'at-i Sasoni" başlığı altında 4 nefer Hasankeyfli, 4 nefer Çermikli, 1 nefer Kemahlı kayıtlıdır. Bu çalışmada adı geçen şahıslar Sasonlu olarak değil Hasankeyfli, Çermikli ya da Kemahlı göçmenler olarak değerlendirilmiştir.

20. Diyarbakır eyaleti için bakınız Mehmet Ali Ünal (2004: 567-573) ve İbrahim Yılmazçelik (1997: 217-237).
21. Mardin, Atak, Eğil, Hasankeyf, Dağ, Diyarbakır'a bağlı köyler (Satı Kendi, Fare, Haydarlu, Kırabil, Beyaz, Haçık), Hini, Çermik, Erguni (Erganili anlamına geldiğini düşünmekteyiz), Sason, Siird, Hazro, Genç, Ergani, Cizre, Aşiretler, Harput, Kulp, Savur, Birecik, Çapakçur, Palu, Siverek, Meyyafarkin.
22. Süleymanlı ya da Süleymani olarak geçen bu yerleşmenin Irak'ın kuzeyindeki Süleymaniye kenti olduğunu düşünüyoruz.
23. Acem, Erzincan, Bağdad, Mağrib, Tokat, Gürcü, Haleb, Lor, Pulur, Safed, Sivas, Tebriz, Tercan.
24. 18. yüzyılın ilk yarısından itibaren Diyarbakır şehri mahalleleri arasında "Siirdi" adında bir mahallenin bulunması dikkate değerdir (Yılmazçelik 1995: 31). Bu mahalle ile, 16. yüzyılda Diyarbakır şehir merkezine göç etmiş olan Siirdliler arasında bir bağ olduğunu düşünmekteyiz.
25. An Dağ, Dağlı gibi tabirlerin Diyarbakır'a yakın dağlardaki yerleşmelerinden şehir merkezine gelen kişileri ifade ettiğini düşünüyoruz.
26. 10'u Mardin'den, 11'i çeşitli aşiretlerden, 5'i Çermik'den, 4'ü Erguni'den, 2'si Siird'den, 1'i Çemişgezek'den ve 1'i Hasankeyf'dendir.
27. Mehdi İlhan da (1992-1994: 61) yaptığı çalışmada Diyarbakır'a bir Hristiyan kitlesi göçünün mevcut olduğunu fakat bu göçün Diyarbakır eyaleti köylerinden mi yoksa bir başka eyaletten mi olduğunu kanıtlanması gerektiğini, bunun da ancak Diyarbakır vilayeti ile diğer vilayetlerin tahrir defterlerinin incelenmesi ile açığa kavuşturulabileceğini ve böyle bir çalışmanın da uzun ve yorucu bir araştırma gerektirdiğini ifade etmektedir.
28. 124'ü Ataklı, 106'sı Sasonlu, 60'ı Gençli, 58'i Cıskalı, 60'ı Hanili, 58'i Hasankeyfli, 56'sı Hazrolu, 23'ü Eğilli, 17'si Haçıklı, 17'si Çermikli, 14'ü Erganili, 11'i Cizreli, 8'i Dağlı, 8'i Mardinli, 4'ü Savurlu ve 2'si Siirdlidir.
29. Diyarbakır şehir merkezine Diyarbakır eyaleti dışından gelen 203 vergi neferi Gayrimüslim göçmenden 130'u Muş'dan, 64'ü Süleymanlı'dan, 4'ü Tokat'tan, 2'si Acem'den, 2'si Kemah'dan, 1'i Erzincan'dan ve 1'i Trabzon'dandır.
30. Lokalize edemediğimiz yani bu gün neresi olduğunu bulamadığımız bu yerler Berdemlice ? (13 vergi neferi), Hidenef ? (20 vergi neferi), İplice ? (48 vergi neferi), Ka'ab ? (25 vergi neferi), Namse ? (19 vergi neferi), Selh ? (44 vergi neferi)'dir.

Kaynaklar

- Başbakanlık Osmanlı Arşivi Tapu Tahrir Defteri (BOA Td.) 200.
Başbakanlık Osmanlı Arşivi Tapu Tahrir Defteri (BOA Td.) 64.
998 Numaralı Muhasebe-i Vilayet-i Diyar-i Bekr ve 'Arab ve Zü'l-Kadiriyye Defteri (937/1530) (1998). Başbakanlık Devlet Arşivleri Genel Müdürlüğü Osmanlı Arşivi Daire Başkanlığı. No: 39.
Barkan, Ömer Lütfi (1953). "Tarihi Demografi Araştırmaları ve Osmanlı Tarihi". *Türkiyat Mecmuası X*: 1-26.
Braudel, Fernand (1993). *II. Felipe Döneminde Akdeniz ve Akdeniz Dünyası*. C. 1. Ankara: İmge Yay.
Cook, M. A. (1972). *Population Pressure in Rural Anatolia 1450-1600*. London: Oxford University Press.
Darkot, Besim (1953-54). "Türkiye'de Nüfus Hareketleri". *İstanbul Üniversitesi Coğrafya Enstitüsü Dergisi 2* (5-6): 3-22.

- Demir, Alpaslan (2007). *XVI. Yüzyılda Samsun-Ayıntab Hattı Boyunca Yerleşme, Nüfus ve Ekonomik Yapı*. Yayınlanmamış Doktora Tezi. Ankara: Ankara Üniversitesi.
- Erder, Leila and Suraiya Faroqhi (1979). "Population Rise and Fall in Anatolia 1550-1620". *Middle Eastern Studies* 15 (3): 322-345.
- Erpolat, Mehmet Salih (2004). "XVI. Yüzyılın Başlarında Diyarbakır Eyaletinde Viran Köyler Meselesi". *I. Uluslararası Oğuzlardan Osmanlıya Diyarbakır Sempozyumu Bildirileri*. Diyarbakır: 591-598.
- Faroqhi, Suraiya (1990). "Towns, Agriculture And The State In Sixteenth-Century Ottoman Anatolia". *Journal of the Economic and Social History of the Orient* XXXIII: 125-156.
- Göyünç, Nejat (1968). "Onaltıncı Yüzyılın İlk Yarısında Diyarbakır". *Belgelerle Türk Tarihi Dergisi II* (7): 76-80.
- Gümüşçü, Osman (2001). *XVI. Yüzyılda Larende (Karaman) Kazasında Yerleşme ve Nüfus*. Ankara: TTK Yay.
- _____(2004). "Internal Migration in Sixteenth Century Anatolia". *Journal of Historical Geography* 30 (2): 231-248.
- Gürtan, Kenan (1969). *Demografik Analiz Metodları*. İstanbul: İ.Ü. İktisat Fakültesi Yay.
- İlhan, Mehdi (1992-1994). "1518 ve 1540 Tarihli Mufassal Tahrir Defterlerine Göre Diyarbakır Şehrinin Nüfusu ve Vakıfları". *DTCF Tarih Araştırmaları Dergisi* XVI (27): 45-114.
- İlhan, Mehdi (2000). *Amid (Diyarbakır)*. Ankara: TTK Yay.
- İslamoğlu-İnan, Huricihan (1991). *Osmanlı İmparatorluğu'nda Devlet ve Köylü*. Ankara: İletişim Yay.
- Kılıç, Orhan (1999). *XVI. Yüzyılda Adilcevaz ve Ahlat (1534-1605)*. Ankara: Tamga Yay.
- Kütükoğlu, Bekir (1993). *Osmanlı İnan Siyasi Münasebetleri (1578-1612)*. İstanbul: İstanbul Fetih Cemiyeti Yay.
- Öz, Mehmet (1993). "Tahrir Defterlerine Göre Vezirköprü Yöresinde İskan ve Nüfus (1485-1576)". *Belleten* LVII (219): 509-537.
- Özel, Oktay (2006). "Nüfus Baskısından Krize: 16-17. Yüzyıllarda Anadolu'nun Demografi Tarihine Bir Bakış". *VIII. Uluslararası Türkiye'nin Sosyal ve Ekonomik Tarihi Kongresi Bildirileri*. Morrisville: Lulu Pres: 219-227.
- Savaş, Ali İbrahim (2004). "Osmanlı ve Safevi Hükümetlerinin Batı İle Diplomatik İlişkileri". *X-XX. Yüzyıl Osmanlı-İran İlişkileri Sempozyumu*. 7-11 Mart. İsfahan-İran.
- Ünal, Mehmet Ali (1995). "Tahrir Defterlerindeki Bilgilerin Güvenilirliği". *Süleyman Demirel Üniversitesi Sosyal Bilimler Dergisi* 1: 295-300.
- _____(2004). "Diyarbakır'da Osmanlı Hakimiyetinin ve Diyarbakır Beylerbeyliğinin Kurulması". *I. Uluslararası Oğuzlardan Osmanlıya Diyarbakır Sempozyumu Bildirileri*. Diyarbakır: 567-573.
- Yılmazçelik, İbrahim (1995). *XIX. Yüzyılın İlk Yarısında Diyarbakır (1790-1840)*. Ankara: TTK Yay.
- _____(1997). "XVII. Yüzyıl ile XIX. Yüzyılın İlk Yarısında Diyarbakır Eyaletinin İdari Yapısı ve İdari Teşkilatlanması". *DTCF Tarih Araştırmaları Dergisi* 29: 217-237.

The Effect of Immigration on Diyarbakır City Demography in the First Half of the 16th Century

Alpaslan Demir*

Abstract: *Tahrir* Registers have a distinctive importance in all existing archival records since they contain data concerning the Ottoman Empire's administrative, social and economic structure. In the light of *Tahrir Registers*, many Ottoman cities have been analyzed with regard to their socio-economic structure. Although immigration is a very important issue, in studies carried out on regions remaining within the boundaries of Turkey, it has either not been analyzed or been passed over lightly in one or two paragraphs without providing any statistical data.

It can be argued that a demographic change occurred in 16th century Anatolia. This study focuses on Diyarbakır (Amid), one of the biggest and most strategically important cities of Anatolia in the first half of the 16th century, looking into the kinds of alterations Diyarbakır (Amid) city population went through and analyzing the causes of these alterations within the framework of *Tahrir* Registers.

Key Words: Diyarbakır, *Tahrir* Registers, demography, immigration, 16th century.

* Gaziosmanpaşa University, Faculty of Science and Letters, Department of History / TOKAT
alpaslandemir@yahoo.com

Влияние миграционных процессов на демографию города Диярбакыр (Амид) в первой половине XVI века

Алпарслан Демир*

Резюме: Реестр переписи имеет особую важность среди архивных источников с точки зрения содержания данных об административной и социально-экономической структуре Османского государства. В свете реестра переписи была проанализирована социально-экономическая структура большинства османских городов. Несмотря на то, что миграционные процессы являются очень важным вопросом, в исследованиях, выполненных в пределах границ Турции, они либо совсем не проанализированы либо их описание ограничено одним-двумя параграфами без содержания статистических данных.

Можно сказать, что в Анатолии XVI век был периодом демографических изменений. В первой половине XVI века Диярбакыр (Амид) являлся одним из самых больших и стратегических городов Анатолии, который и стал предметом этого исследования. Согласно данным реестра переписи, исследованы изменения в городском населении Диярбакыра (Амид) и его причины.

Ключевые Слова: Диярбакыр (Амид), реестр переписи, демография, миграция, XVI век.

* Университета Газиосманпаша, факультет литературы и естественных наук, кафедра истории / Токал
alpaslandemirtr@yahoo.com